

FEROVIARII MOLDOVEI



N 10 (5944) 16 iunie 2018

Ziarul apare
din 1 mai 1941

■ Din poșta festivă



MINISTERUL ECONOMIEI
ȘI INFRASTRUCTURII
ĂL REPUBLICII MOLDOVA



Stimate domnule Iurii TOPALA!

Cu prilejul Zilei de naștere, Vă felicit din partea colectivului Ministerului Economiei și Infrastructurii al RM și a mea personal, dorindu-Vă realizări frumoase în continuare, perspective de viitor și împliniri în toate domeniile!

Gestionarea eficientă a ÎS "Calea Ferată din Moldova" de către conducerea instituției și contribuția profesionistă a fiecărui angajat aduce progrese apreciabile, atât la îndeplinirea strategiei naționale din acest sector, cât și pentru fiecare cetățean — acum și de viitor.

Vă urăm succese și bucurii din ceea ce faceți, clipe plăcute împreună cu cei dragi și emoții pozitive. Mulți ani înainte, anticipați de o sărbătoare frumoasă!

Cu respect —

Serghei BUCATARU,
Secretar de Stat în domeniul transporturilor al
Ministerului Economiei și Infrastructurii al RM

16.06.2018



Felicitări, stimate domnule director general al ÎS "Calea Ferată din Moldova" Iurii TOPALA!

Stimate Iurii Topala!

Cu prilejul Zilei de naștere primiți din partea mea felicitări și urări de bine.

Fiecare aniversare a Zilei de naștere deschide o nouă filă în destinul omului, îi oferă o nouă oportunitate pentru a-și realiza visurile și planurile îndrăznețe. Vă doresc din toată inima, ca și de acum încolo succesul să însoțească toate faptele și inițiativele Dumneavoastră, iar drept temelie sigură pentru viitoarele realizări să servească susținerea colectivului CFM.

Vă doresc numai bine, prosperitate, căldură și confort în familie!

Cu respect —

Miron GAGAUZ,
prim-vice-director general al
ÎS "CFM" — inginer-șef



Stimate domnule Iurii Topala!

Vă rog să primiți cele mai cordiale felicitări și urări de bine cu ocazia Zilei de naștere!

Dumneavoastră faceți parte din acea categorie de oameni, care grație profesionalismului, tenacității și calităților veritabile de lider cuceresc cele mai înalte culmi profesionale.

Drumul vieții să vă fie luminat de cea mai norocoasă stea, de zâmbetele prietenilor de încredere și de căldura benefică a căminului familial! Iar poziția activă de viață, potențialul creativ, capacitatea de a găsi metode constructive pentru soluționarea celor mai serioase situații să servească și de acum încolo drept exemplu pentru colectivul CFM.

Vă doresc multă sănătate, bucurii, succese și realizarea scopurilor propuse.

Cu stimă —

Grigore CONDURACHE,
vice-director general, responsabil de
activitatea comercială

Stimate Iurii Topala!

Cu această ocazie specială pentru Dumneavoastră vă adresez cele mai calde și cordiale felicitări.

Cunoștințele ample și experiența acumulată V-au asigurat pe bună dreptate reputația de conducător de cea mai înaltă clasă.

Vă doresc din tot sufletul să păstrați și să tot adunați energie și optimism. Multă sănătate, un car de fericire și succese în continuare în activitatea profesională!

Fie ca orice zi să vă aducă bucurie și bună dispoziție, iar casa să devină plină de lumina binelui și încredere într-un viitor fericit.

Cu cele mai cordiale urări de bine —

Alexandru ORÎNDAȘ,
vice-director general, responsabil de
activitatea financiară



Stimate domnule Iurii Topala!

Din numele Federației sindicatului feroviarilor din Moldova și al meu personal vă adresez cordiale felicitări cu ocazia Zilei de naștere.

Activitatea Dumneavoastră neobosită în scopul dezvoltării transportului feroviar al Moldovei, consolidării potențialului economic al ÎS "Calea Ferată din Moldova" merită tot respectul. Sub conducerea Dumneavoastră colectivul de mii de angajați al CFM îndeplinește cu succes sarcini complicate și de importanță strategică pentru țară, obține mereu rezultate eficiente.

Vă doresc din tot sufletul să vă păstrați în această perioadă deloc simplă dorința de a plasa domeniul feroviar pe o nouă orbită a activității prospere și a îndeplini toate promisiunile făcute angajaților CFM. Să nu vă părăsească bucuria și norocul, iar toate urările de bine primite în această zi memorabilă pentru Dumneavoastră să se realizeze.

Cu respect —

Ion ZAPOROJAN,
președinte al Federației sindicatului
feroviarilor din Moldova

Stimate domnule Iurii Topala!

Vreau să vă transmit cele mai calde și cordiale felicitări cu prilejul Zilei de naștere!

Vă doresc din tot sufletul multă sănătate, succese în activitatea profesională, fericire și bunăstare Dumneavoastră și familiei minunate, pe care o aveți!

Fie ca energia nesecată, profesionalismul și tenacitatea să se înmulțească și să vă ajute și de acum încolo la realizarea importantelor sarcini de stat spre binele domeniului transportului feroviar!

Să aveți parte mereu de suportul sincer și multilateral al colegilor și prietenilor! Viață lungă, rodnică și cât mai multe realizări în domeniul activității Dumneavoastră importante și responsabile!

Cu stimă —

Serghei TOMȘA,
vice-director general, responsabil de
infrastructură și tracțiune



Stimate domnule director general Iurii Topala!

Cu ocazia Zilei de naștere vă adresez cordiale felicitări și urări de sănătate, cutezanță și fericire personală!

Cunoscându-vă energia și tenacitatea, erudiția și profesionalismul, capacitatea de a găsi cea mai reușită soluție pentru cele mai complicate probleme, sunt sigur, că cele mai îndrăznețe visuri ale Dumneavoastră și cele mai înalte culmi vor deveni realitate.

Să vă fie grijile dintre cele mai plăcute, realizările profesionale — remarcabile, iar munca să vă aducă doar satisfacție!

Fie ca orice nouă zi să vină cu numeroase momente fericite. Vă doresc bunăstare Dumneavoastră și persoanelor dragi!

Cu respect —

Valeriu OHLADCIUC,
vice-director general, responsabil de securitate

Continuare in pag.4 ►



■ REZERVE ALE ECONOMISIRII

Durata de exploatare a sinelor POATE și TREBUIE prelungită

Picherii secțiilor linii ale căii ferate depun mari eforturi pentru a menține ecartamentul din subordine în stare bună în pofida dificultăților existente. Continuă să trezească neliniște nu doar numeroasele focare de putregai al traverselor, ci și uzura laterală tot mai acută a sinelor, în special la curbele cu rază mică. Deocamdată soluția frecvent aplicată este re poziționarea acestora. Astfel procedează, bunăoară, secțiile linii Bălți, Basarabeasca, Ocnița, unde se află sectoarele cu cel mai complicat relief.

Această rezervă este importantă, desigur, dar să nu uităm, că într-o bună zi se va epuiza. Atunci se va impune necesitatea achiziționării masive a sinelor noi, ceea ce, apropo, magistrala n-a mai făcut de mult timp. Ținând cont de prețurile de piață actuale, satisfacerea acestei necesități va fi destul de costisitoare. De aceea ar trebui întreprinse deja acum acțiuni serioase, care ar atenua consecințele, una din ele fiind prelungirea duratei de exploatare a sinelor folosite în prezent. Experiența căilor ferate învecinate, care au avansat mult la capitolul respectiv, demonstrează, că în condițiile unei bune organizări a procesului și nele se uzează de câteva ori mai puțin, indiferent de intensitatea circulației și tonajul trenului.

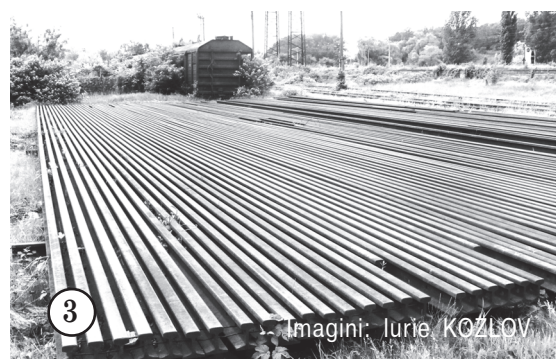
După cum se știe, uzura este o consecință a frecării dintre buza de bandaj a roții și capul de șină. Consecințele negative se intensifică odată cu micșorarea razei curbei, creșterea greutății pe axă și a vitezei circulației. Dacă viteza se majorează, bunăoară, cu 10 km/oră, presiunea roții asupra șinei crește cu 10-15 la sută. Un impact semnificativ au de asemenea diferența dintre duritatea metalului bandajelor osiilor montate și al șinei, lățimea ecartamentului, diametrul diferit al bandajelor, osia montată deformată în cadrul boghiului, normativul de construcție și toleranțele la întreținerea liniei și a materialului rulant, configurația profilului suprafeței de lunecare a roții etc. Este binevenită examinarea mai profundă a unor aspecte foarte importante pentru folosirea mai eficientă a rezervelor de reducere a uzurii:

— uzura laterală se manifestă local în special acolo unde există segmente scurte strâmbe de șine la curbe. Anume aici crește brusc presiunea buzei de bandaj asupra șinei;

— lățimea ecartamentului în condițiile calității joase a reparației liniei (pozarea la o lățime mai mică decât norma admisă, ceea ce nu e o raritate) este cauza alunecării roții pe marginea exterioară a șinei. Lărgirea ecartamentului la curbe face să crească spațiul dintre șină și roată. În aceste condiții este posibilă intensificarea deformării osiilor montate și boghiurilor, majorarea unghiului de impact al buzei de bandaj asupra capului de șină;

— ceea ce intensifică uzura sinelor sunt traversele presate la joante, traversele defectate și distanța greșită între ele, ancorele de șină fixate slab (cauza fugii sinelor), poziția incorectă a liniei în plan și în profil, drenajul necalitativ;

— odată cu creșterea accelerației centrifuge neamortizate in-



tensitatea uzurii sporește. În acest caz accelerarea poate fi micșorată prin creșterea înălțimii șinei exterioare sau prin ajustarea vitezei de circulație la raza curbei. Pe de altă parte, scăderea înălțimii părții exterioare a șinei înlătură descărcarea roților exterioare ale vagoanelor de marfă și locomotivelor. Apare posibilitatea redistribuirii lunecării de pe roțile exterioare pe cele interioare. De remarcat și altceva: pe orice sector cu linie curbă și înălțime maximă a șinei exterioare poate să apară un dezechilibru între înălțimea reală și viteza ajustată. În acest caz șina devine cuțitul, care taie de pe bandaj un strat de metal sub formă de rumeguș. El poate fi văzut pe talpa șinei exterioare a curbelor. La rândul său, buza de bandaj devine un fel de abraziv pentru șină, suprafața de contact fiind minimă, deci, presiunile de contact — sporite;

— intensitatea uzurii depinde și de menținerea în limitele admise a parametrilor mecanismelor de rulare ale materialului rulant. Este importantă în special respectarea unghiului de inclinare a planurilor bandajelor antrenate în procesul de muncă și a elementelor de frecare din instalațiile de suport ale cutiei și boghiului vagonului;

— asigurarea grosimii optime a bandajului după operațiunea de

strunjire contribuie la micșorarea spațiului și unghiului de impact;

— reducerea rigidității contactului roții cu șina din partea osiei montate se obține cu ajutorul rulajelor longitudinale ale osiilor montate, precum și prin aplicarea legăturii elastice a cutiei de unsoare cu suportul de boghiu în direcție longitudinală.

Luarea în calcul a tuturor factorilor enumerați mai sus, precum și a altor circumstanțe, este o condiție decisivă pentru prelungirea termenului de exploatare a sinelor. Elaborarea și realizarea acțiunilor de prevenire, care constau în respectarea strictă a normelor tehnice de îngrijire a liniilor și materialului rulant, necesită acțiuni bine orientate, coordonate din partea picherilor, vagonarilor și locomotivarilor.

În scopul obținerii unui randament economic cât mai mare a devenit oportună găsirea și a altor metode de reducere a uzurii sinelor, iar tangențial — și a buzelor de bandaj ale osiilor montate. Un mijloc destul de eficient este ungerea sinelor și roților. Dispozitivele de ungere se instalează, de regulă, în locurile cu cea mai mare uzură. Există anumite realizări în acest sens, păstrate de pe timpuri. Drept exemplu poate servi sectorul Ocnița, care are, probabil, cele mai multe curbe cu rază mică. Cele 15 dispozitive de

ungere exploatate au avut un rol pozitiv în perioada intensificării semnificative a circulației marfaelor prin Ocnița, în special a celor de mare tonaj, în vara și toamna anului 2006. Există fabricatoare și în alte secții linii. Dar problema este, că, limitate la număr, ele sunt instalate mai ales în zona stațiilor pentru diminuarea uzurii laterale a acelor și contraacelor de macaz. Iar curbele cu rază mică de pe liniile curente rămân practic neprotejate.

Un efect destul de bun are utilizarea dispozitivelor de ungere a buzelor de bandaj, montate pe locomotive. Acestea pot fi alimentate cu diverse reziduuri de uleiuri tehnice. Inclusiv cu ulei de transformator folosit, utilizarea căruia deseori constituie o problemă pentru specialiștii din domeniul alimentare cu energie electrică. Însă și aici există o problemă: mecanicii de locomotivă folosesc aceste dispozitive de la caz la caz, fără nici un sistem, care le-ar conveni atât locomotivarilor, cât și picherilor.

La căile ferate din Rusia, Belarus și Ucraina se folosesc nu doar lubrifiante staționare, dar și mobile, montate pe drezine și în vagoane. Bunăoară, la indicația administrației Căii ferate de Nord în componența trenului de pasageri Arhanghelsk—Moscova este inclus de fiecare dată un

vagon de ungere a sinelor, care anterior era un simplu vagon de pasageri.

Unsoarea ajunge pe fețele laterale ale capului sinelor de la curbe prin niște duze de injecție, funcționarea cărora este monitorizată cu ajutorul camerelor de luat vederi și a monitorului. Consumul de unsoare la un kilometru de linie alcătuiește 150-170 grame.

Prezintă interes concluziile oamenilor de știință, care în urma unui experiment efectuat acum vreo șapte ani pe poligonul de la stația Șerbinka din Rusia au demonstrat, că în condițiile ungerii abundente uzura laterală a sinelor poate fi redusă aproape la zero.

Pe la finele anilor '70 ai secolului trecut a existat și la calea ferată de la noi o experiență originală de reducere a uzurii sinelor și buzelor de bandaj la curbe. Se întâmpla la depoul de locomotive Bălți, unde în acea perioadă funcționa un laborator de cercetări științifice. Inovatorii au elaborat pentru sectorul de tracțiune nord un profil de linie special, ce asigura o compatibilitate maximă a suprafeței de lunecare a roților de locomotivă cu șinele de la curbe. Inovația a fost aplicată pe larg la alte căi ferate. Ulterior profilul ce reducea uzura a fost dat uitării pe nedrept, în procesul de reparație capitală a liniilor nu s-au mai respectat parametrii stabiliți anterior.

În condițiile deficitului acut de materiale noi din suprastructura liniei prelungirea duratei de exploatare a sinelor capătă importanță primordială. Pentru soluționarea problemei este utilă atât perfecționarea analizei randamentului economic al executării lucrărilor în sistemul "șină-roată", cât și în general elaborarea unei politici tehnice bine orientate. În ultimă instanță, această cerință ține de lupta pentru folosirea grijulie a resurselor tehnico-materiale ale magistralei, ceea ce a remarcat în mod special directorul general al IS "CFM" Iurie Topala în timpul recente revizii de primăvară a magistralei la nordul republicii. La întâlnirile cu specialiștii dânsul a specificat: doar o atare atitudine gospodărească ne poate permite să economisim, să diminuăm consumurile de exploatare, iar în ultimă instanță — să consolidăm economia transportului feroviar.

Vladimir DOBREANSCHI

ÎN IMAGINI: 1. Elena Buga, mastru-picher al secției linii nr.1, matorii de linii ai SL nr.1 Sergiu Fuior, Tudor Chiriac, Dumitru Rusu și Andrei Miron verifică starea sinelor în zona stației Chișinău. 2. Dispozitivul staționar de ungere (stația Naslavcea). 3. Rezerva de șine vechi, depozitate pe teritoriul districtului Unțești al secției linii nr.1



■ DIN AGENDA INTERNAȚIONALĂ A CFM

Sefii departamentelor transportului din 28 de țări au participat la sesiunea a 46-a a Consfătuirii Miniștrilor OCCF

În perioada 5-8 iunie 2018 la Biskek, capitala Republicii Kârgâzstan, s-a desfășurat cea de-a 46-a sesiune a Consfătuirii Miniștrilor OCCF cu participarea miniștrilor și reprezentanților imputerniciți ai ministerelor și organelor, ce gestionează domeniul transportului feroviar în statele-membre OCCF, și anume: Republica Azerbaidjan, Republica Belarus, Republica Bulgaria, Ungaria, Republica Socialistă Vietnam, Georgia, Republica Kazahstan, Republica Populară Chineză, Republica Popular-Democrată Coreea, Republica Kârgâzstan, Republica Letonia, Republica Lituania, Republica Moldova, Mongolia, Republica Polonia, Federația Rusă, România, Republica Slovacă, Republica Tadjikistan, Turkmenistan, Republica Uzbekistan, Ucraina, Republica Cehă, Republica Estonia.

Reprezentanții întreprinderilor atașate OCCF — SA "PLASKE", precum și ai Comitetului OCCF, au participat la această sesiune. Au fost prezenți oaspeți invitați din cadrul organizațiilor internaționale: Comitetul pentru transport intern al CEE a ONU, Comisia Economică Euroasiatică (CEEa), Direcția generală pentru mobilitate și transport a Comisiei europene (DG MOVE), Organizația interstatală de transport feroviar internațional (OTIF), Comitetul internațional de transport feroviar (TIT), Asociația internațională a căilor ferate (AICF).

Sesiunea Consfătuirii Miniștrilor OCCF s-a desfășurat sub președinția lui **Azimkan JUSUBALIEV**, viceministru al Transportului și drumurilor din Republica Kârgâzstan, iar funcția de secretar a fost exercitată de **Tadeuș SOZDA**, președinte al Comitetului OCCF.

Delegația Căii Ferate din Moldova la consfătuirea de la Biskek a fost condusă de **Serghei BUCATARU**, Secretar de Stat în domeniul transporturilor al Ministerului Economiei și Infrastructurii al Republicii Moldova. În componența delegației CFM la consfătuire au activat **Valeriu CONSTANTINOV**, șef al serviciului relații internaționale și protocol al IS "Calea Ferată din Moldova", și **Galina CHIVERI**, vicedirector al Direcției resurse umane a IS "Calea Ferată din Moldova".

După cum s-a aflat, în cadrul consfătuirii Moldova a aderat la Culoarul internațional feroviar OCCF. Acest pas va permite operatorilor să transporte prin Portul liber internațional Giurgiulești mărfuri în țările europene și invers, din statele Uniunii Europene spre Reni, Odesa, Illiciiovsk, Poti, Tbilisi, Baku, Turkmenbași, Buhara, Gizak, Havast, Tașkent. Detaliile acestui acord important pentru ambele părți au fost stipulate într-un proces-verbal pe parcursul sesiunii a 46-a a OCCF. Din partea Moldovei documentul final a fost semnat de Serghei Bucataru.

La deschiderea lucrărilor Consfătuirii Miniștrilor **Jamsitbek KALILOV**, ministru al Transportului și Drumurilor din Republica Kârgâzstan,



a menționat, că de rând cu transportul automobilistic, maritim și aerian, căile ferate ocupă un loc de frunte în economia fiecărui stat și constituie temelia, ce asigură integritatea spațiului economic al țării, iar transportul feroviar este unul cheie, ba uneori și unicul mod de transportare a încărcăturilor și călătorilor. În opinia celor care au luat cuvântul, scopul principal al consfătuirii a fost aprofundarea colaborării între diferite țări în domeniul comunicațiilor feroviare, reglementarea chestiunilor cu caracter frontalier, efectuarea liberă a traficului de marfă și pasageri pe teritoriul statelor.

Pe agenda Consfătuirii s-au

aflat următoarele chestiuni: raportul de activitate al OCCF pe anul 2017; raportul comisiei de revizie a OCCF pe anul 2017; rezultatele activității Comisiei OCCF pentru politica transportului și strategia dezvoltării pe anul 2017; operarea rectificărilor la "Acordul privind aspectele organizatorice și de exploatare ale transporturilor combinate între Europa și Asia"; aspectele Conferinței internaționale de adoptare a textului proiectului Convenției cu privire la traficul feroviar internațional; programul de activitate al OCCF pentru anul 2019 și anii ulteriori etc.

Sesiunea Consfătuirii Miniștrilor a adoptat în unanimitate deci-



zia de a acorda statutul de membru al OCCF Ministerului Pământului, Infrastructurii și Transportului din Republica Coreea. Această decizie este una istorică, deoarece nu doar a mărit rândurile membrilor OCCF, dar și contribuie la dezvoltarea Traseului feroviar Transcoreean și la integrarea rețelei de căi ferate a Republicii Coreea în sistemul euroasiatic de transport, pentru o dezvoltare mai bună a economiei celor două țări din Peninsula Coreeană.

Participantii la cea de-a 46-a sesiune a Consfătuirii Miniștrilor au primit cu recunoștință invitația colegilor din Republica Uzbekistan, lansată de **Akmal KAMA-**

LOV, șef al delegației și vicepreședinte al direcției SA "Uzbekiston temir iullari", de a organiza sesiunea a 47-a ordinară în Uzbekistan în perioada 4-7 iunie 2019. De menționat, că toate deciziile adoptate în cadrul sesiunii Consfătuirii Miniștrilor OCCF, sunt îndreptate spre dezvoltarea în continuare a transportului feroviar în toate țările, care fac parte din această prestigioasă organizație internațională, spre creșterea randamentului și competitivității acestuia, precum și spre consolidarea colaborării și încrederii reciproce între toate administrațiile feroviare în scopul prosperării tuturor statelor.

Irina KRAEVSKAIA



Imaginile au fost oferite cu amabilitate de către serviciul relații internaționale și protocol al IS "CFM"



Felicitări, stimate domnule director general al ÎS "Calea Ferată din Moldova" Iurii TOPALA!

► Continuare din pag. 1

Stimate domnule director general al ÎS "CFM" Iurii Topala!

Cu ocazia Zilei D-stră de naștere colectivele nodurilor feroviare Chisinau și Bender Vă urează LA MULȚI ANI, precum și multă sănătate și toate cele bune!

Vă dorim ca, toate lucrurile minunate care au implinit viața D-stră — inclusiv și în domeniul profesional — să cunoască o continuitate frumoasă, să ofere mari perspective pentru viitorul luminat de realizări, faptelor extraordinare pe care le lăsați în urmă, cu un ecou pentru toți cei care Vă cunosc.

Vă dorim multe forțe inepuizabile și răbdare. Visele de astăzi să devină realitate, speranțele de mâine — împliniri, doar pași înainte cu încredere fermă.

Cu respect —
Vladimir MELECA,
 șef al nodurilor feroviare
 Chișinău și Bender

Stimate domnule director general al ÎS "CFM" Iurii Topala!

Din numele colectivului de angajați ai nodului feroviar Ungheni, Vă adresez cu ocazia Zilei de naștere cele mai cordiale urări de bine și sănătate, succese și prosperitate. Fie ca această



zi frumoasă să Vă aducă bunăstare în casă, zâmbete și ferici-re, liniște și pace în suflet, putere de a Vă bucura de fiecare clipă, realizarea celor mai nobile intenții, vise împlinite și armonie deplină. Munca pe care o depuneți zi de zi să Vă aducă satisfacție și progres, iar situațiile dificile, cu care vă confrunțați să vă facă mai puternic și dornic de a îmbunătăți calea profesională pe care ați ales-o.

Vă dorim să atingeți cele mai

înalte standarde de calitate, performanțe în muncă și bucurii de la cei dragi!

Cu stimă —
Igor BEREGHICI,
 șef al nodului feroviar Ungheni

Stimate domnule Iurii Topala!

În calitate de conducător al colectivului ÎS "Calea Ferată din Moldova" Dumneavoastră depu-

Din poșta festivă

neți multe eforturi și energie pentru sporirea randamentului transportului, reducerea consumurilor de exploatare, achitarea la timp a salariilor

De Ziua nasterii noi vă dorim din tot sufletul multă sănătate, bunăstare, succese în toate, ferici-re personală și familială, viață lungă și rodnică, relații stabile cu angajații ÎS "Calea Ferată din Moldova", sindicatele și administrațiile feroviare din statele vecine, implementarea cât mai rapidă a reformelor la ÎS "CFM" spre binele feroviarilor.

Cu respect —
Valeriu GÂLCĂ,
 șef al nodului feroviar Bălți

Stimate domnule Iurii Topala!

Din numele tuturor angajaților nodului feroviar Basarabeasca vă felicit cu ocazia Zilei de naștere!

În această zi plină de bucurii și lumină noi vă dorim din toată inima bunăstare, prosperitate și succese în activitatea de muncă!

Să aveți mereu parte de noroc, ferici-re și sănătate Dumneavoastră, dar și persoanele dragi!

Cu stimă — **Vladimir CIOBAN,**
 șef al nodului feroviar Basarabeasca

Stimate domnule director general Iurii Topala!

Angajații nodului feroviar Ocnitza vin cu cele mai cordiale felicitări și urări de bine către Dumneavoastră cu ocazia Zilei de naștere!

Vă dorim sănătate, prosperitate și realizări în domeniul profesional.

Să vă însoțească mereu succesul în ceea ce faceți, să aveți parte de înțelegere și susținere din partea colegilor și adepților de idei, iar munca responsabilă să vă aducă satisfacție și realizări creative. Să găsiți cu ușurință soluții pentru cele mai importante probleme.

Cu respect —
Andrei COJOCARI,
 șef al stației feroviare Ocnitza

Stimate Iurii Topala!

Cordiale felicitări de Ziua nasterii din partea colectivului unit al nodului feroviar Giurgiulești!

Vă dorim performanțe în domeniul profesional, realizarea celor mai grandioase proiecte, succese în tot ce vă propuneți să îndepliniți!

Să fiți sănătos, sigur pe sine, fericit și prosper!

*Ați mai urcat o treaptă
 din a vieții scară.
 Noi vă dorim din suflet
 a suta primăvară,
 iar când vă veți uita-napoi
 pe treptele urcate
 Să fie viața împlinită
 și faptele curate.*

*Tot ce-i în jur și e frumos
 păstrați în amintire,
 iar noi din suflet vă dorim:
 Mulți ani, noroc și ferici-re!*

Cu respect din partea
 colectivului —
Petru AJDER, șef al nodului
 feroviar Giurgiulești



FELICITĂRI!

Colectivul secretariatului CFM o felicită cu multă cordialitate de ziua nasterii pe colega **Olga KOVALI**, inspector-coordonator al serviciului, dorindu-i multă sănătate, viață lungă și numai bine.

*Să plouă-ncet de-asupra ta
 Cu picături de ferici-re,
 Să fie visul tău un zbor
 de împlinire,
 Povara vieții să-ți fie car
 cu sănătate,
 Să-ți fie sufletul scaldat
 în stropi de bună-tate,
 Să ai oricând în drumul tău
 un soare zâmbitor,
 Să ai alături chipuri dragi
 și-un inger păzitor!*

Administrația și comitetul sindical ale secției Chișinău semnalizare și comunicații adresează calde felicitări cu ocazia JUBILEULUI **Ninei BABLIUC** și **Dorinei GUZUN**, electromecanici, lui **Sergei SÂRBU**, montor SCB.

*Viață lungă, spor în toate,
 Mult noroc și sănătate,
 Bani și tot ce vă doriți
 Și mulți, mulți ani fericiți!*

Îi felicităm de asemenea cu mare plăcere de ziua nasterii pe **Ștefan ADAM**, montor în comunicații; **Valentin GHEORGHITA**, electromecanic în comunicații; **Alexandru ZAREMBA**, electromecanic superior în comunicații; **Oxana CORCIMENIUC**, telegrafistă; **Ion LUNGU**, electromecanic; **Victor MOISEENCOV**, electromecanic în comunicații; **Ludmila MORARU**, electromecanic în comunicații; **Ludmila MOHOV**, electromecanic în comunicații; **Olga PADUREȚ**, electromecanic în comunicații; **Dumitru RUDOL**, șef-adjunct, responsabil de comunicații al secției nr.1 semnalizare și comunicații; **Eduard SAVCIUC**, electromecanic superior SCB.

*Un motiv de bucurie
 Toată viața să vă fie,
 Să vă treacă anii lin,
 Fără ghinion și chin,
 Cu porții de ferici-re,
 Mult noroc, multă iubire!*

Administrația, comitetul sindical și colectivul secției Chișinău alimentare cu energie electrică vin cu cele mai cordiale felicitări de JUBILEU către **Vera STRICIȘIN**, contabil; **Maria PONOMARI**, electromontor la sectorul energetic Ungheni; **Veaceslav CURUSI**, electromecanic; **Veaceslav MAȘCOVTEV**, paznic; precum și de ziua nasterii: **Irina BANTEA**, contabil; **Nicolae ȘUMLEANSKI**, dispecer superior în energetică; **Ivan BREABIN**, dispecer în energetică; **Nicolae TODOROV**, electromecanic; **Tatiana DANILIUC**, electromontor-controlor la sectorul energetic Bender; **Constantin GÂRBU**, mecanic la sectorul energetic Ungheni.

*Noroc, prieteni, sărbătoare,
 S-aveți în casă veșnic soare,
 Să fie clipa strop de miere,
 Iar anii — dulce mângâiere,
 S-aveți un car de sănătate,
 Mulți ani și spor în toate!*

DEPOUL DE LOCOMOTIVE CHIȘINĂU ANGAJEAZĂ DE URGENTĂ

în secția echipare:

- spălătorese-dereticătoare în trenuri-diesel;
- muncitori în băi și camere de duș (în ture);
- dereticătoare de încăperi ale casei de odihnă a echipajelor de locomotivă (în ture);

în secția reparații:

- sudor electric și cu gaze;
- lăcătuș-electrician la reparația utilajului electric;
- lăcătuș la reparația materialului rulant;
- zugrav.

Telefon de contact: (022) 83-22-29 — secția resurse umane

ȘTIRI SPORTIVE

Vladimir Meleca a câștigat la Malta două cupe de aur



În primele patru zile ale primii luni de vară pe fermecătoarea insulă Malta a avut loc prestigioasa competiție — Campionatul mondial la powerlifting.

La prestigioasa competiție au participat sportivi din 18 țări, precum și echipa Republicii Moldova. În componența echipei a evoluat cu succes și șeful nodurilor feroviare Chișinău și Bender Vladimir Meleca.

Vladimir Meleca regulat bucură cu succesele sale. În această competiție mondială dumnealui a câștigat două cupe de aur — un record European la așezări de 175 kg.

Vladimir Meleca se manifestă nu doar în activitatea sa la serviciu, dar și în domeniul sportului.

Colegii-feroviarilor îi doresc succese și noi performanțe.

REPORTER "FM"