

ЖЕЛЕЗНОДОРОЖНИК МОЛДОВЫ



nr. 7 (5999) 2 июля 2020 г.

Газета выходит
с 1 мая 1941 г.



www.cfm.md; www.railway.md



www.facebook.com/Calea-Ferata-din-Moldova

■ МЕЖДУНАРОДНАЯ ЖИЗНЬ МОЛДАВСКОЙ МАГИСТРАЛИ

Посол Республики Беларусь встретился с руководством CFM

4 июня 2020 года состоялась встреча посла Республики Беларусь Анатолия КАЛИНИНА с руководством ГП «Железная дорога Молдовы» в лице исполняющего обязанности генерального директора предприятия Адриана ОНЧАНУ, заместителя генерального директора по коммерческой деятельности Вадима ШАРГАРОВСКИ, заместителя генерального директора по инфраструктуре и тяговому подвижному составу Сергея ТОМШИ и заместителя генерального директора по безопасности Сергея ДОДОНА.

В ходе встречи участники обсудили перспективы сотрудничества CFM и Государственного объединения «Белорусская железная дорога», с другими профильными железнодорожными предприятиями Республики Беларусь.

Стороны оценили текущую ситуацию на CFM, а также возможности привлечения и реализации инвестиционных проектов по реновации локомотивного депо, парка подвижного состава и инфраструктуры.

Кроме того, участники встречи обменялись мнениями относительно движения пассажирских поездов по маршруту Кишинев—Минск—Санкт-Петербург



и обсудили перспективу возобновления движения пассажирского поезда Кишинев—Минск после проведения комплексного анализа.

Представители Молдавской железной дороги выразили готовность перенять опыт белорусских коллег в сфере модернизации системы сигнализации и телекоммуникаций, ремонта пассажирских вагонов и обновления парка грузовых вагонов.

Стороны отметили важность встречи, выступив за дальнейшее расширение социального диалога.

По информации
пресс-службы CFM

■ АКТУАЛЬНО

Администрация-профсоюз:

встреча на высшем уровне

23 июня 2020 г. состоялась рабочая встреча Адриана ОНЧАНУ, и.о. генерального директора ГП «Железная дорога Молдовы», с профсоюзным активом CFM – членами Президиума Федерации профсоюза железнодорожников Молдовы во главе с председателем Ионом ЗАПОРОЖАНОМ.

Разговор получился конструктивным, с заинтересованным обсуждением обеими сторонами накопившихся в отрасли вопросов. Встрече предшествовало расширенное заседание Президиума Федерации профсоюза железнодорожников, которое состоялось 11 июня 2020 года.

Продолжение на стр.3 ▶

Проверена готовность Молдавской железной дороги к летнему сезону перевозок

Адриан ОНЧАНУ, исполняющий обязанности генерального директора CFM, посетил железнодорожные узлы

В ходе визита на железнодорожный узел Басарабьяска особое внимание было уделено уровню готовности депо к обслуживанию новых локомотивов, которые придут в нашу страну в конце июля нынешнего года. Кроме того, руководство высказалось о необходимости ускорения работ по подготовке склада, предназначенного для хранения запчастей сроком до десяти лет, которые также будут использоваться в процессе обслуживания новых локомотивов.

На станции Джурджулешть одним из ключевых вопросов, рассмотренных в ходе встречи, стало выполнение работ в рамках проекта по реабилитации участка пути Бендеры—Басарабьяска—Джурджулешть. Помимо этого, присутствующие обсудили специфический характер технологических процессов, характерных для деятельности станции, находящейся на границе с Европейским Союзом. Речь идет о приеме и сдаче вагонов в строгом соответствии с действующим графиком, о своевременном приеме портовых грузов и их дальнейшей перевозке по территории страны и о других не менее важных аспектах. Во время визита в Джурджулешть исполняющий обязанности генерального директора Адриан Онча-

15 июня с.г. ГП «Железная дорога Молдовы» вышло из режима технического простоя, что означает, что все структурные подразделения магистрали вернулись к привычному ритму работы.

В связи с этим Адриан Ончану, исполняющий обязанности генерального директора CFM, посетил с проверками ряд железнодорожных узлов. Подобные визиты стали своего рода аналогом традиционных весенних комиссионных осмотров, которые в этом году не были проведены по причине ограничений, вызванных чрезвычайным положением, объявленным в Республике Молдова в контексте пандемии COVID-19.



Фото Юрия КОЗЛОВА

ну встретился с коллективом станции, обсудил финансово-экономическое положение на предприятии и текущие проекты.

Во время осмотра железнодорожного узла Унгень особое внимание было обращено на деятельность оборотного локомотивного депо. Рабочая груп-

па отметила неудовлетворительное состояние, в котором находится крыша депо. По распоряжению Адриана Ончану, исполняющего обязанности ге-

нерального директора CFM, в течение месяца, начиная с 29 июня т.г., на указанном объекте необходимо будет провести ремонтные работы.

Руководство CFM также посетил железнодорожный узел Бельцы. Помимо вопросов, напрямую связанных с работой предприятия, администрация ГП «Железная дорога Молдовы» рассмотрела в особом порядке необходимость срочного уничтожения амброзии. Адриан Ончану потребовал от всех начальников филиалов мобилизовать усилия и в кратчайшие сроки привести в надлежащий порядок заросшие бурьяном участки.

В ходе визита на железнодорожный узел Окница руководитель Молдавской магистрали встретился с руководством станции. Участники дискуссии выступили с просьбой об обеспечении сотрудников рабочей спецодеждой.

Исполняющий обязанности генерального директора Адриан Ончану отметил важность постоянного диалога между администрацией магистрали и территориальными подразделениями, выступив за дальнейшее проведение подобных встреч в рамках ГП «Железная дорога Молдовы».

По информации
пресс-службы CFM



■ CFM ОБЕСПЕЧИВАЕТ ПЕРЕВОЗОЧНЫЙ ПРОЦЕСС В УСЛОВИЯХ ПАНДЕМИИ

Только принципиальная позиция каждого работника и коллективная ответственность могут остановить распространение COVID-19

На Государственном предприятии «Железная дорога Молдовы» предприняты беспрецедентные меры по предотвращению распространения инфекции COVID-19 на магистрали. Отменены все массовые мероприятия и совещания, предполагающие большое скопление людей. Многотысячный коллектив сотрудников CFM, работа которых допускает выполнение должностных обязанностей вне офиса, еще в марте т.г. был переведен на удаленный режим труда. На рабочих местах железнодорожники обеспечиваются индивидуальными средствами защиты, ведется постоянный мониторинг состояния здоровья.

Подробно о положении дел на госпредприятии в условиях чрезвычайной ситуации в стране в своем интервью отраслевой газете рассказал Адриан ОНЧАНУ, и.о. генерального директора CFM.



Фото Юрия КОЗЛОВА

ИНТЕРВЬЮ И.О. ГЕНЕРАЛЬНОГО ДИРЕКТОРА ГП «ЖЕЛЕЗНАЯ ДОРОГА МОЛДОВЫ» АДРИАНА ОНЧАНУ

Господин ОНЧАНУ, какие меры предупреждения распространения коронавирусной инфекции были предприняты на ГП «Железная дорога Молдовы»?

— В связи с объявлением Всемирной организацией здравоохранения о пандемическом статусе COVID-19 и установлением в Республике Молдова уровня «красного кода» предупреждения, с 16.03.2020 г. было приостановлено движение пассажирских поездов в международном сообщении. Вследствие принятых мер с начала карантина также сократились и объемы грузовых перевозок, поэтому продолжать деятельность всех филиалов ГП «Железная дорога Молдовы» в полном объеме более не представлялось возможным. В целях оптимизации расходов и обеспечения бескризисной работы CFM, на основании ст.80 Трудового Кодекса Республики Молдова, с 16 марта 2020 г. был объявлен технический простой для всех работников ГП «Железная дорога Молдовы», не участвующих в оперативной эксплуатационной деятельности по организации и обеспечению безопасности движения поездов. В период технического простоя железнодорожники находились в распоряжении работодателя по месту жительства. При этом всем выплачивалось пособие по техпростоям в размере 75 % месячной тарифной ставки.

Те подразделения, которые продолжили трудовую деятельность на предприятии, были

обеспечены дезинфицирующими и гигиеническими средствами и средствами индивидуальной защиты.

Хочу отметить, что с 15 июня с.г., после возобновления работы железной дороги в обычном режиме, филиалы по-прежнему обеспечиваются санитарными противоэпидемическими средствами.

Зарегистрированы ли случаи заболевания COVID-19 среди сотрудников CFM?

— Все предпринятые нами меры направлены на то, чтобы предотвратить излишние контакты, способствующие массовому заражению, и максимально обезопасить работников, обеспечивающих непрерывный процесс движения поездов. По официальным данным, на нашем предприятии зарегистрировано менее 20 случаев тех, кто заболел COVID-19 и находится на карантине с соблюдением существующих медицинских норм. Необходимо помнить, что все эти меры действенны только в том случае, когда коллектив их неукословно выполняет и внимательно относится к соблюдению правил безопасности. Сегодня даже одного случая нарушения дисциплины достаточно, чтобы поставить под угрозу заражения вирусом коллег, родных и близких. Поэтому соблюдение рекомендаций врачей — это долг и обязанность каждого из нас.

Какие коррективы были внесены в работу CFM в связи с карантином?

— Распространение пандемии по всему миру, разумеется, отразилось на экономике нашей страны и же-

лезной дороги в частности. Объем грузовых перевозок снизился более чем в 2 раза; на 85 % уменьшилось количество перевезенных транзитных грузов, значительно снизилось количество экспортных и импортных грузов. С апреля т.г. на некоторых станциях Молдавской железной дороги не было доставлено достаточного количества грузов для формирования грузовых поездов. В этих условиях ежесуточно пла-

порта. Начальники профильных служб ежедневно доводили до сведения коллективов решения руководства магистрали, призывали всех сотрудников CFM проявлять ответственность по отношению друг к другу, ни на минуту не ослаблять самоконтроль. Вирус не знает границ и профессий — он поражает каждого, кто пренебрегает правилами личной санитарной безопасности. Об этом надо всегда помнить. Железная дорога не раз сталкивалась с серьезными вызовами времени и всегда выходила победителем благодаря дисциплине и командной работе.

COVID-19 кардинально изменил нашу жизнь: возникли сложности с перемещением молдавских граждан в страны ближнего и дальнего зарубежья, так как были закрыты границы. Сегодня ситуация поменялась.

— Мы все осведомлены о постепенном возобновлении работы международных перевозок воздушным и автомобильным транспортом. Однако межгосударственное пассажирское сообщение поездами пока не возобновляется в тех странах, где курсируют наши поезда. Составы идут только по внутренним маршрутам с обязательным соблюдением всех предписанных Прави-

тельством РМ санитарно-гигиенических мер, а пассажиры и машинисты едут в максимальной безопасности. Поездки в Румынию, Россию, Украину временно приостановлены. CFM готова возобновить международные пассажирские рейсы, но это станет возможным лишь в случае улучшения эпидемиологичес-

кой ситуации в мире и снятия запрета на въезд иностранных граждан в сопредельные государства.

Как повлияли карантинные меры на экономику железной дороги Молдовы?

— Безусловно, карантинные меры негативно отразились на экономике нашего предприятия. О снижении объемов перевозок я говорил выше. Это привело к значительному сокращению получаемых дорогой денежных средств. Если в 1-м квартале среднемесячный доход от всех видов деятельности составлял порядка 80 млн леев, то финансовые показатели за апрель и май с.г. не превысили 35 млн леев, а это в 2,3 раза меньше. Если среднемесячная заработная плата с начислениями на социальное и медицинское страхование (в условиях технического простоя дороги) составляла 28 млн леев, то оставшиеся 7 млн леев крайне недостаточны для рентабельной работы госпредприятия. Убытки за апрель и май составили 17 млн леев.

Господин ОНЧАНУ, ожидаемым событием 2020 года должно быть прибытие на дорогу новых локомотивов. Состоится ли оно с учетом нынешних чрезвычайных обстоятельств?

— Безусловно. Тепловозы готовы. В настоящее время на заводе проходят испытания. И до конца июля текущего года они придут на Молдавскую железную дорогу.

Беседовала
Ирина КРАЕВСКАЯ



Разъездной билетный кассир Тимошко Игорь проверяет билеты



Машинист 3-го класса Михаила Анатолий и помощник машиниста Пахомович Артем

нировалось количество поездов, которые будут формироваться в следующие сутки с учетом заявок грузоотправителей и грузополучателей. А работники станций, на которых отсутствовала грузовая работа по погрузке и выгрузке вагонов, и ПТО — отправлялись на технический простой. В подобной ситуации мы вынуждены были перевести работников инфраструктуры на 4 дня в неделю на технический простой.

Коллектив ГП «Железная дорога Молдовы» три месяца находится на техническом простоях, а в Администрации CFM ежесуточно обрабатывались организационные вопросы, связанные с деятельностью всех структурных подразделений дороги в период чрезвычайной ситуации...

— Да, движение на магистрали не останавливалось ни на минуту. Такова специфика работы железнодорожного транс-



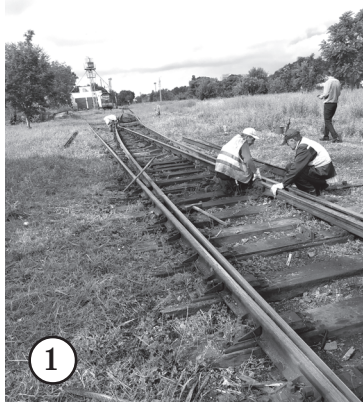
Проводник Цуркан Лариса гостеприимно встречает пассажира



Специалисты ПЧ-1 обеспечивают безопасный путь

Железнодорожные стальные пути... Мечтая об увлекательном путешествии поездом, любой человек представляет себе в первую очередь рельсы. Именно по ним, стальным путям, мчатся вагоны, железнодорожные составы, которые тянут тепловозы в дальние дали. Однако мало кому известно о титаническом труде железнодорожников, которые содержат путевое хозяйство в надлежащем виде. Среди них — работники столичной дистанции пути.

Специалисты ПЧ-1, одной из самых протяженных дистанций пути на CFM, которой руководит опытный профессионал Вячеслав СПЫНУ, всегда на передовой борьбы за обеспечение безопасности движения поездов. Введенное в стране чрезвычайное положение из-за пандемии COVID-19 стало настоящим экзаменом и для работников ПЧ-1, который они сдали и продолжают сдавать на «отлично».



Несмотря на то, что с 17 марта 2020 года в стране введено ЧП, а на ГП «Железная дорога Молдовы» был введен технический простой, с целью обеспечения безопасности движения поездов и сохранности материалов верхнего строения пути и инфраструктуры из техпростоя в столичной дистанции пути были выведены все мастера пути, дорожные мастера всех путейских околотов и цехов, а также диспетчеры. В сложных условиях предстояла нелегкая, напряженная работа.

Наряду с работами по текущему содержанию пути на вверенном ПЧ-1 участке специалисты путейского околотов № 10, которым руководит дорожный мастер Олег Иванович Чорня, оперативно и качественно произвели замену дефектного рамного рельса на пограничной железнодорожной станции Унгены. А работники мостоцеха под руководством мастера цеха искусственных сооружений ПЧ-1 Светланы Ивановны Бердецкой заменили 60 мостовых брусьев на железнодорожном мосту государственной границы Молдовы с Румынией, ст. Унгены.

Также работники Кишиневской дистанции пути производили работы по борьбе с таким опасным сорняком, как амброзия; косили траву и кусты в полосе отвода для обеспечения видимости и габаритов. На соответствие нормам были проверены и подготовлены к ежегодному контролю железнодорожные переезды; отремонтированы и окрашены МПТ-124.

С целью предотвращения заражения вирусом COVID-19 столичная дистанция пути получила 200 масок, дезинфицирующие средства, мыло, хлорные таблетки для приготовления растворов для дезинфекции производственных и служебных помещений, предоставленных руководством ГП «Железная до-

рога Молдовы» на период чрезвычайного положения.

Все работники аппарата управления ПЧ-1 находились на техпростое. Однако для составления отчетов, оформления документации по разделу персонала, для подготовки расчетов для выплаты заработной платы было принято решение периодически выводить из технического простоя работников аппарата управления ПЧ-1, но с обязательным строжайшим соблюдением всех предписанных санитарных норм — ношением масок, обработкой дезинфицирующими средствами, соблюдением социального расстояния.

Все специалисты Кишиневской дистанции пути — дорожные мастера и монтеры пути, мастера и бригадиры дорожных околотов, диспетчеры и дежурные по переезду и др. — относятся с пониманием и принимают все меры для качественного содержания пути, неукоснительного обеспечения безопасности движения поездов, для сохранения коллектива специалистов в здоровом и трудоспособном состоянии.

...Несмотря на то что у специалистов ПЧ-1 большое и сложное путевое хозяйство, которое требует постоянного качественного ухода, они успешно справляются с поставленными задачами Программы по обеспечению безопасности движения поездов на вверенном участке стальной магистрали Республики Молдова. Ведь они — столичные путейцы — преданные работники CFM.

Лилиана НИКИФОРОВА

НА СНИМКАХ: 1. Специалисты путейского околотов № 10 под руководством дорожного мастера Олега Ивановича Чорня производят замену дефектного рамного рельса по ст. Унгены. 2. Работники мостоцеха, которым руководит мастер цеха искусственных сооружений Светлана Ивановна Бердецкая, производят замену 60-ти мостовых брусьев на мосту госграницы Молдовы с Румынией, ст. Унгены.

Фото Вячеслава СПЫНУ, начальника Кишиневской дистанции пути



Администрация-профсоюз: встреча на высшем уровне

► **Продолжение со стр. 1**

На заседании были рассмотрены и обсуждены письменные обращения узловых советов председателей профкомов, профкомов филиалов и их руководителей. Все эти вопросы были доведены до сведения руководителя Молдавской магистрали.

В частности, Президиум Федерации в соответствии с требованиями Трудового Кодекса РМ и Коллективного трудового договора ГП «Железная дорога Молдовы» выступил с инициативой о необходимости произвести перерасчет неначисленных и невыплаченных денежных средств работникам в виде доплат и надбавок за отсутствующих работников, за увеличенный объем работы, расширение зон обслуживания, за разъездной характер труда с 16 марта по 15 июня текущего года. Также был поднят вопрос о выплате компенсации по 1000 лей работникам отрасли за несвоевременную выплату заработной платы в период 2015-2019 гг. с учетом подписанного в июле 2019 г. протокола.

Следующей темой, обсужденной профактивом с руководителем Молдавской железной дороги Адрианом Ончану, было положение дел с предоставлением отпуска работникам CFM в соответствии с требованиями ст. 112 ТК РМ и Коллективного трудового договора без каких-либо ограничений. Этот вопрос решен положительно.

Озабоченность представителей трудовых коллективов вызывает и тот факт, что

при разработке и издании приказа от 21.02.2020 г. «Об организации и проведении медицинских осмотров, необходимых для защиты здоровья работников ГП «Железная дорога Молдовы», подвергающихся профессиональным рискам» не был привлечен представитель трудового коллектива, тем самым была нарушена ст. 19 ТК РМ касательно осуществления форм социального партнерства на предприятии. Вопрос прохождения медицинских осмотров — на контроле у администрации CFM. Имеет соответствующий приказ №42/Н от 21 февраля 2020 года. В нем дано указание об утверждении списка профессий, подлежащих прохождению профилактических медосмотров для лиц, подвергающихся воздействию профессиональных факторов риска. Сегодня активно ведется поиск медико-санитарных учреждений для этих целей, с которыми CFM будет заключать контракт.

Необходимость участия представителей трудового коллектива на всех уровнях подготовки и работы комиссий призвала и в связи с предстоящей реорганизацией Государственного предприятия «Железная дорога Молдовы»

Также в рамках социального партнерства на CFM было предложено профактивом проводить совместные с администрацией консультации по вопросам регулирования отношений и прояснения финансово-экономической ситуации на дороге с целью информирования коллектива.

Был поднят вопрос обеспечения спецодеждой, обувью и в летнее время — обеспечения питьевой водой.

На все поднятые в ходе встречи вопросы Адриан Ончану дал исчерпывающие ответы, исходя из реальной финансово-экономической ситуации на дороге и, соответственно, возможностей предприятия по их решению. Профсоюзных лидеров волновал, конечно же, вопрос повышения заработной платы работникам предприятия. Адриан Васильевич довел до сведения участников встречи, что руководство CFM активно работает в этом направлении.

О нынешней ситуации на Молдавской железной дороге проинформирован Президент РМ Игорь ДОДОН, Премьер-министр РМ Ион КИКУ. Реально о повышении заработной платы можно будет говорить в сентябре-октябре текущего года. Экономическая ситуация на дороге, возможно, улучшится. Сегодня такой возможности нет. Ежемесячные доходы госпредприятия составляют порядка 33 млн леев, а расходы превышают 50 млн леев.

В 2020 году заканчивается действие Коллективного трудового договора. Предстоит процедура принятия нового документа. Руководитель CFM Адриан Ончану заявил профактиву о том, что новый Коллективный трудовой договор непременно будет принят в установленные сроки, после переговоров с представителями трудового коллектива на предмет соответствия нововведениям в действующем законодательстве — Трудовом Кодексе РМ.

Ирина КРАЕВСКАЯ

■ ДЕЯТЕЛЬНОСТЬ МАГИСТРАЛИ В ПЕРИОД КАРАНТИНА

Движенцы Басарабьяски четко следуют предписаниям

Трудовой коллектив узловой хозяйственной железнодорожной станции Басарабьяска, которой более 20 лет руководит опытный специалист, Почетный железнодорожник Николай Дмитриевич ДИМОВ, проявил высокую ответственность и настоящий профессионализм, работая в необычных условиях, продиктованных пандемией COVID-19.

Начиная с 16 марта и по 14 июня т.г. движенцы этого узла находились на техническом простое. Исключением стали специалисты, обеспечивающие безопасность движения поездов на южном участке Молдавской магистрали. Это маневровые диспетчеры и дежурные по станции, работники пункта коммерческого осмотра и сигналисты, составители поездов и операторы станционного технологического центра. Они ответственно и бдительно обеспечивали технологический процесс работы узловой станции. Коллектив со всей серьезностью отнесся к эпидемиологической ситуации, сложившейся в стране из-за пандемии COVID-19, неукоснительно соблюдая все установленные нормы охраны здоровья и безопасности труда.

Руководитель басарабьяских движенцев высоко оценил слаженную, четкую и оперативную работу специалистов административного аппарата стан-



ции. Несмотря на особенности специфики работы во время технического простоя, своевременно отправлялись ответы на все вопросы, поступающие из управления CFM; своевременно выдавалась заработная плата работникам железнодорожной станции; грамотно и эффективно велась профилактическая работа как на узловой, так и на линейных станциях и участках. Работники обеспечены мас-

ками, перчатками, мощными дезинфицирующими средствами и т.д. ДС Николай Димов выразил готовность всего коллектива узловой железнодорожной станции направить все усилия, свой профессионализм на обеспечение безопасности движения поездов и сохранности перевозимых грузов, на соблюдение правил по защите здоровья людей, на скорейшее улучшение ситуации по COVID-19 и преодоление пандемии.

...Самый большой железнодорожный узел на юге CFM Басарабьяска бесперебойно функционирует. Его специалисты круглосуточно обеспечивают безопасность движения поездов и сохранность грузов, несмотря на непростые условия работы, на чрезвычайное положение из-за сложного эпидемиологического положения в стране.

Лилиана НИКИФОРОВА

Фото Юрия КОЗЛОВА



■ ДЕЯТЕЛЬНОСТЬ МАГИСТРАЛИ В ПЕРИОД КАРАНТИНА

Железнодорожные вокзалы CFM — на передовой в процессе обслуживания пассажиров

В течение последних трех с половиной месяцев, с тех пор, когда в Республике Молдова было объявлено чрезвычайное положение в связи с пандемией COVID-19, специалисты столичного железнодорожного вокзала Кишинев, которым руководит Михаил АРУСОЙ, перестроили свою работу согласно непредвиденной ситуации.

Поскольку на период чрезвычайного положения было временно прекращено движение международных поездов по маршрутам Кишинев—Букурешть—Кишинев, Кишинев—Яшь-Сокола—Кишинев, Кишинев—Санкт-Петербург—Кишинев, Кишинев—Москва—Кишинев, основной акцент был поставлен на обеспечение безопасного обслуживания пассажиров пригородных поездов, курсирующих по территории нашего государства.

Руководствуясь приказом и.о. генерального директора ГП «Железная дорога Молдовы» Адриана ОНЧАНУ, билетные кассиры железнодорожных вокзалов Кишинев, а также линейных вокзалов Унгены, Бельцы-Слободзея, Окница, Басарабьяска, Варница-Бендеры, подведомственных столичному, обеспечили возврат проездных документов, предварительно приобретенных пассажирами. Сотрудники вокзалов, которые предоставляли справочную информацию пассажирам CFM, добросовестно трудились 24

часа по 7 дней в неделю, обрабатывая в среднем за сутки по 100-120 звонков граждан. Уборщики служебных помещений и производственных территорий всех шести железнодорожных вокзалов Молдавской магистрали ежедневно занимались и продолжают заниматься тщательной дезинфекцией



поверхностей территорий, гигиеной и уборкой помещений всех пассажирских цехов CFM, а также пригородных поездов во время их стоянки на вокзалах; очисткой и обслуживанием станционных платформ, других станционных помещений общего пользования, прилегающих к вокзалам территорий, закрепленных за столичным вокзалом администрации ГП «Железная дорога Молдовы».

Разъездные билетные кассиры всех вокзалов продавали проездные документы пассажирам, путешествующим в поездах пригородного и местного



сообщения. Распределители работ главного пассажирского цеха CFM обеспечили экспедирование документации по всем подразделениям столичного железнодорожного вокзала и филиалам ГП «Железная дорога Молдовы». Склад бланков принял заявки на приобретение бланков (в т.ч. и строгой отчетности) от всех филиалов и подразделений ГП «Железная дорога Молдовы» и организовал своевременное обеспечение необходимым количеством форм-уляров и бланков.

Все специалисты административного аппарата главного железнодорожного вокзала CFM (в т.ч. и бухгалтерия) трудились исходя из производственной необходимости: писали приказы, составляли контракты с экономическими аген-

тами, готовили отчеты и заполняли табели, начисляли работникам заработную плату; следили за точным исполнением работниками вокзалов их служебных обязанностей; осуществляли контроль за исполнением приказов, решений, условий контрактов, заключенных с физическими и юридическими лицами.

Согласно приказу руководителя CFM №103/Н от 21.05.2020 года «О мерах по профилактике и борьбе с инфекцией COVID-19» на основании решений Комиссии по чрезвычайному положению и Национальной ко-

миссии по здравоохранению, на всех шести железнодорожных вокзалах ГП «Железная дорога Молдовы» обеспечено соблюдение всех санитарно-эпидемиологических норм: работники, которые напрямую контактируют с пассажирами, получают ежедневно необходимую экипировку, обеспечены масками и перчатками, дезинфицирующими средствами, как в зданиях вокзалов, так и в поездах во время их движения.

Лилиана НИКИФОРОВА



НА СНИМКАХ: 1. Работница столичного железнодорожного вокзала озеленитель Татьяна Мирон производит работы по дезинфекции территории пассажирского цеха. 2. Уборку, дезинфекцию и санитарную обработку пассажирских и пригородных модернизированных поездов ведут уборщицы служебных помещений и территорий Мария Оанца, Мария Онищук и Анна Лука. 3. Идеальную чистоту на перроне и на всех станционных путях поддерживает уборщик территорий и служебных помещений Георге Гургиш. 4. Железнодорожная экспедиция: билетный кассир столичного вокзала Елена Зибик выдает корреспонденцию. 5. Уборщики территорий Георгие Гургиш и Ион Берзой.

Фото Аурелии МАТЕЙ, специалиста по охране здоровья и безопасности труда железнодорожного вокзала Кишинев



уже в начале марта т.г. руководство железнодорожной станции Джурджулешть, а также руководители всех линейных станций узла на общих собраниях коллективов объявили о серьезной эпидемиологической ситуации в стране и повышении ответственности каждого железнодорожника.

Начиная с 16 марта 2020 года, согласно приказу руководителя ГП «ЖДМ», специалисты, в т.ч. и железнодорожного узла Джурджулешть, не участвующие в оперативной эксплуатационной деятельности и обеспечении безопасности дви-

жения поездов, были переведены на технический простой. Сложившаяся ситуация, конечно, не из простых, но джурджулештские железнодорожники отнеслись с пониманием к этой проблеме.

— У нас у всех есть семьи, — сказала, в частности, председатель профсоюзного комитета железнодорожного узла Джурджулешть Лариса Ивановна Арабаджи. — И, чтобы не подвергать опасности своих родных и близких, коллег и друзей, мы должны строго придерживаться рекомендаций Министерства здравоохранения Республики Молдова, а также безоговорочно соблюдать правила санитарной гигиены.

В зоне повышенной эпидемиологической опасности

Железнодорожный узел Джурджулешть, которым руководит Петру АЖДЕР, географически расположен на границе с двумя государствами — Румынией и Украиной. До этих стран, к сожалению, коронавирус «добрался» раньше. Поэтому село Джурджулешть и, естественно, специалисты железнодорожного узла, оказались в зоне наибольшего риска заражения COVID-19.

О том, что самая большая железнодорожная станция юга CFM ни на минуту не приостановит свою деятельность, а специалисты, связанные с обеспечением движения поездов — дежурные по станции, составители поездов, приемоисдатчики, агенты конторы передач, вагонники — будут работать в обычном режиме; о том, что цех движения будет обеспечен средствами индивидуальной защиты и необходимо строго соблюдать все правила санитарной гигиены — говорила коллективу начальник ст. Джурджулешть Анжела Ивановна Торня.

Также руководство цеха движения объявило о том, что, возможно, будут дни, когда увеличится объем работы, несмотря на сокращение движения поездов, и что, по возможности, работников будут вызывать на станцию.

Во время обеспечения технологического процесса все работники были обеспечены масками, во всех служебных помещениях стояли и продолжают стоять бутылочки с дезинфицирующими средствами.

По причине установления «красного кода» в Республике Молдова было объявлено о сокращении движения транзитных поездов. Тем не менее прием и отправление грузовых поездов на Румынию и Украину не прекращался ни на минуту. Груз — уголь, смола,

соль, оборудование, шлаки, металл, удобрения — доставлялся своевременно без всяких задержек. Также для Респубрики Молдова в Румынии было погружено 44 вагона с металлоломом.

Во время чрезвычайного положения в РМ процесс пересечения рабочими государственной границы усложнился. Пограничная служба РМ ввела новые правила при пересечении границы на Украину и в Румынию. Железнодорожники заполняли два вида карт: эпидемиологическую, где указывались все данные работника, и листы здоровья, куда были

внесены данные о наличии медицинской страховки. Специалистам — машинистам тепловозов и помощникам машинистов, приемоисдатчикам и вагонникам — выдавались маски. За их здоровьем и температурным режимом строго следила пограничная служба: перед началом смены каждому измерялась температура; в устной форме напоминалось о средствах защиты во время пандемии — масках, дезинфицирующих средствах.

Несмотря на сложное эпидемиологическое и экономическое положение в стране, на железнодорожной станции Джурджулешть не прекращалась, начиная с объявления чрезвычайного положения в РМ, производственная экономическая деятельность местного значения. Речь идет о погрузке и выгрузке вагонов в порту, на элеваторе, на маслобойке и др.

В марте т.г. здесь было погружено 117 вагонов — 7362 тонн: уголь, кокс, нефтепродукты; выгружено 154 вагона — 9959 тонн: зерно, нефтепродукты, масло.

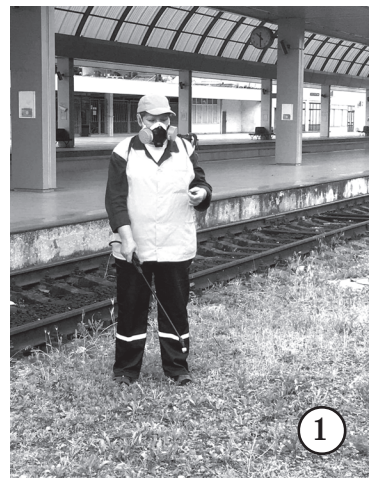
В апреле — в течение второго месяца карантина — на ст. Джурджулешть было погружено 106 вагонов — 6608 тонн: уголь, перлит, нефтепродукты; выгружено 88 вагонов — 5500 тонн: масло, зерно, нефтепродукты.

В мае — третий месяц эпидемии COVID-19 — погрузка составила 148 вагонов — более 10 000 тонн: уголь, кокс, перлит; выгружено 164 цистерны с нефтепродуктами — более 12 000 тонн.

До 15 июня 2020 года на этой станции было погружено 76 вагонов и цистерн. Это — дизтопливо, уголь, кокс; выгружено 38 вагонов и цистерн: зерно, техническое масло, бензин.

За время, прошедшее с начала объявленного чрезвычайного положения в нашей стране, на южной станции Джурджулешть не было, к счастью, выявлено ни одного случая инфицирования COVID-19.

Лилиана НИКИФОРОВА



Индекс — 67790