

ЖЕЛЕЗНОДОРОЖНИК МОЛДОВЫ



N 10 (5944) 16 июня 2018 г.

Газета выходит
с 1 мая 1941 г.



Из поздравительной почты



**МИНИСТЕРСТВО ЭКОНОМИКИ
И ИНФРАСТРУКТУРЫ
РЕСПУБЛИКИ МОЛДОВА**



Уважаемый господин Юрий ТОПАЛА!

От коллектива Министерства экономики и инфраструктуры Республики Молдова и от меня лично примите поздравления с днем рождения, пожелания дальнейших больших достижений, четких перспектив на будущее и успехов в различных областях деятельности.

Эффективный менеджмент ГП «Железная дорога Молдовы» со стороны руководства предприятия и высокопрофессиональный уровень каждого работника Молдавской магистрали вносят заметный вклад в дальнейшее развитие национальной стратегии в данном транспортном секторе.

Желаем Вам успехов и радости в Вашей профессиональной деятельности, приятных мгновений с близкими и позитивных эмоций.

**С уважением,
Сергей БУКАТАРУ,
Государственный секретарь в области транспорта
Министерства экономики и инфраструктуры РМ**

16.06.2018



С днем рождения, уважаемый господин генеральный директор ГП «Железная дорога Молдовы» Юрий ТОПАЛА!

Уважаемый Юрий Константинович!

По случаю Вашего дня рождения примите мои поздравления и добрые пожелания.

Каждый очередной памятный день рождения открывает новую страницу в судьбе человека, и каждому предоставляется возможность реализовать свои самые смелые планы и мечты.

Искренне желаю, чтобы и в дальнейшем удача сопутствовала всем Вашим делам и начинаниям.

Желаю добра, благополучия, тепла и уюта в доме!

**С уважением,
Мирон ГАГАУЗ,
первый заместитель генерального
директора CFM – главный инженер**



Уважаемый Юрий Константинович!

Примите искренние поздравления и наилучшие пожелания в день Вашего рождения!

Вы принадлежите к тем людям, которые благодаря профессионализму, целеустремленности и качествам настоящего руководителя добиваются значительных профессиональных высот.

Пусть Вашу жизнь всегда озаряет счастливая звезда, улыбки надежных друзей и добрый свет семейного очага! А Ваши активная жизненная позиция, творческий потенциал, способность находить конструктивные пути решения самых серьезных задач и далее служат примером для коллектива CFM.

Желаю Вам хорошего здоровья, радости, удачи и достижения намеченных целей.

**С уважением,
Григорий КОНДУРАКЕ,
заместитель генерального директора CFM
по коммерческой деятельности**

Уважаемый Юрий Константинович!

В этот знаменательный для Вас день примите мои самые добрые и искренние поздравления.

Многогранные знания и накопленный опыт прочно закрепили за Вами репутацию руководителя высокого уровня.

От всей души желаю Вам сохранить и приумножить энергию и оптимизм. Крепкого здоровья, большого человеческого счастья и дальнейших успехов в работе!

**С наилучшими пожеланиями,
Александр ОРЫНДАШ,
заместитель генерального директора CFM
по финансовой деятельности**



Уважаемый господин Юрий Топала!

От имени Федерации профсоюза железнодорожников Молдовы и от меня лично примите искренние поздравления по случаю Вашего дня рождения!

Большого уважения заслуживает Ваша активная деятельность, направленная на развитие железнодорожного транспорта в Молдове, на укрепление экономической мощи госпредприятия. Возглавляемый Вами многотысячный коллектив CFM успешно решает сложные и стратегически важные для страны задачи.

Искренне желаю Вам сохранить в столь непростой период свое желание вывести железнодорожную отрасль на новый этап успешной деятельности и выполнить все обещания, данные труженикам CFM.

Пусть радость и удача Вас не покидают, а все самые добрые слова, сказанные в этот памятный для Вас день, непременно воплотятся в жизнь.

**С уважением,
Ион ЗАПОРОЖАН,
председатель Федерации профсоюза
железнодорожников Молдовы**

Уважаемый Юрий Константинович!

Примите самые искренние и теплые поздравления с днем Вашего рождения!

От всей души желаю доброго здоровья, успехов в Вашей многогранной деятельности, счастья и благополучия Вам и Вашей прекрасной семье!

Пусть Ваша неиссякаемая энергия, профессионализм и целеустремленность преумножатся и впредь будут помогать в решении важных государственных задач на благо железнодорожной отрасли!

Пусть всегда с Вами будут искренняя и всесторонняя поддержка коллег и друзей!

**С уважением,
Сергей ТОМША,
заместитель генерального директора CFM
по инфраструктуре и тяговому подвижному составу**



Уважаемый Юрий Константинович!

В день Вашего рождения примите искренние поздравления и пожелания крепкого здоровья, бодрости духа и большого личного счастья!

Зная Вашу энергию и целеустремленность, эрудицию и профессионализм, умение найти верное решение самых сложных задач, уверен, что для Вас станут реальностью смелые мечты и самые недосягаемые вершины.

Пусть каждый новый день приносит множество счастливых моментов жизни!

Желаю благополучия Вам и Вашим близким!

**С уважением,
Валерий ОХЛАДЧУК,
заместитель генерального директора CFM
по безопасности**

Продолжение на стр.4 ►



РЕЗЕРВЫ ЭКОНОМИИ

Срок службы рельсов продлить МОЖНО и НУЖНО

Работники наших дистанций пути прикладывают немалые усилия, чтобы содержать обслуживаемую колею в исправном состоянии, несмотря на трудности. Продолжают беспокоить не только многочисленные очаги кустовой гнилостности шпал, но и боковой износ рельсов, особенно в кривых малого радиуса. Пока выход из положения находят за счет такой сберегающей технологии, как их пересмена. Практикуется разворот рабочего канта. Так поступают, в частности, в ПЧ Бэлць, Басарабьяска, Окница, где самые сложные по рельефу местности участки.

Резерв, несомненно, важный, но нельзя забывать, что он не беспределен. Недалек тот день, когда появится необходимость в массовых закупках новых рельсов требуемых типов, которые, кстати, давно не приобретались. При сложившихся рыночных ценах удовлетворение, прямо скажем, недешевое. Поэтому, наверное, уже теперь следует задуматься серьезно, как смягчить возможные последствия, позаботившись заранее о продлении срока службы тех рельсов, которые эксплуатируются в настоящее время. Опыт соседних железных дорог, шагнувших в этом отношении далеко вперед, показывает: при правильной организации дела рельсы изнашиваются в несколько раз меньше, вне зависимости от интенсивности движения и грузоподъемности поездов.

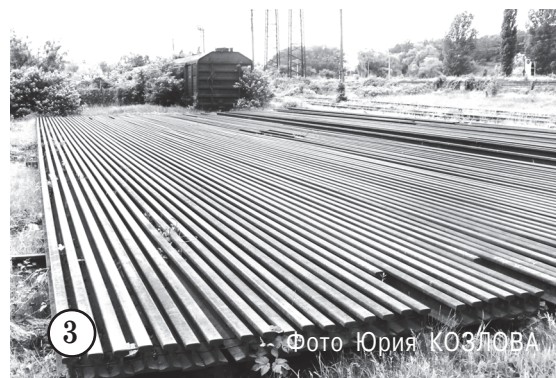
Как известно, износ возникает вследствие трения между гребнем колеса и головкой наружного рельса. Негативное явление усиливается по мере уменьшения радиуса кривых, роста осевых нагрузок и скорости движения. Если, например, скорость увеличилась на 10 км/ч, то давление колес на рельс на 10-15% больше. Оказывают существенное влияние также разброс соотношений твердости металла бандажей колесных пар и рельса, ширина колеи, разница в диаметрах бандажей, перекокс колесной пары в раме тележки, нормы устройства и допуски содержания пути и подвижного состава, конфигурация профиля поверхности катания колеса и т.д. Есть смысл в более глубоком рассмотрении некоторых моментов, принципиально важных для лучшего использования резервов снижения износа:

— к локальным всплескам бокового износа часто приводит наличие коротких неровностей положения наружных рельсовых нитей кривых в плане. Именно здесь резко возрастает давление гребня колеса на рельс;

— ширина колеи в условиях низкого качества ремонта пути (укладки с шириной ниже допустимых норм, что бывает нередко) — причина проскальзывания колеса по наружной рельсовой нити. Уширение колеи в кривых приводит к увеличению зазоров между ней и колесами. При этом возможно усиление перекокса колесных пар и тележек, больше угол набега гребня на головку рельса;

— на интенсивный износ рельсов влияют отрясенные шпалы в стыках, дефектные шпалы и неправильное расстояние между ними, ослабленные противоугоны (причина перемещения рельсов), неправильное положение пути в плане и профиле, плохой дренаж;

— по мере роста непогашенного центробежного ускорения интенсивность износа повыша-



ется. В данном случае возможно понижение ускорения увеличением возвышения наружного рельса или регулированием скорости движения в зависимости от радиуса кривой. С другой стороны, уменьшение возвышения наружного рельса устраняет обезгруживание наружных колес грузовых вагонов и локомотивов. Появляется возможность перераспределения проскальзывания с колес наружных на колеса внутренние. Нельзя забывать и другое — на любом криволинейном участке пути, где максимальное возвышение наружного рельса, может возникнуть дисбаланс между фактическим возвышением и регулируемой скоростью. При этом рельс выступает в роли резака, стесывая с гребня слой металла в виде стружки. Ее можно увидеть на подошве наружного рельса в кривых. Гребень, в свою очередь, становится своеобразным абразивным кругом для рельса при минимальной площади контакта и, значит, повышенных контактных давлениях;

— на интенсивность износа влияет поддержание в допустимых пределах параметров ходовых частей подвижного состава. Особенно важно выдерживание угла наклона рабочих граней гребней и моментов трения в опорных устройствах кузова и тележки вагона;

— выдерживание оптималь-

ной толщины гребня после обточки способствует уменьшению зазоров и угла набега;

— уменьшение жесткости контакта колеса и рельса со стороны колесной пары достигается при наличии продольных разбегов колесных пар, а также за счет введения упругой связи буксы с боковиной в продольном направлении.

Тщательный учет перечисленных выше и других факторов является решающим условием продления срока службы рельсов. Разработка и реализация предупредительных мероприятий, заключающиеся в строгом следовании техническим нормам в содержании пути и подвижного состава, требуют целенаправленных, согласованных действий со стороны путейцев, вагонников и локомотивщиков.

Ввиду большой экономической выгоды, пришло время включиться в поиск также других методов по снижению износа рельсов, а попутно — и гребней колес. Довольно эффективным средством — лубрикация, то есть смазывание рельсов и колес. Лубрикатеры устанавливаются обычно в местах самого интенсивного износа. Определенные наработки в этом направлении у нас имеются. Пример — Окницкий участок, где, пожалуй, больше всего кривых малого радиуса. Эксплуатируемые пятнадцать стационарных лубри-

каторов сыграли положительную роль в период резкой интенсификации движения через Окницу грузовых составов — в частности, тяжеловесных — летом и осенью 2006 года. Имеются лубрикатеры и в других станциях пути. Однако общая проблема в том, что из-за ограниченного количества они установлены в основном в пределах станций для снижения бокового износа острижков и рамных рельс стрелочных переводов. А кривые малого радиуса перекокса остаются практически незащищенными.

Неплохой эффект таит в себе использование гребнесмазывателей, устанавливаемых на тепловозах. Устройства можно заправлять различными отходами технических масел. В частности, отработанным трансформаторным маслом, с утилизацией которого у работников электроснабжения порой возникают трудности. Загвоздка в том, что машинисты пользуются гребнесмазывателями нерегулярно, без должной системы, которая устраивала бы в полной мере не только локомотивщиков, но и путейцев.

На российских, белорусских и украинских железных дорогах применяют не только стационарные, но и мобильные лубрикатеры, смонтированные на путевых дрезинах и в вагонах. Например, по указанию руко-

водства Северной железной дороги в состав пассажирского поезда Архангельск—Москва включают специальный вагон-рельсосмазыватель, переоборудованный для этой цели из обычного пассажирского вагона. Смазка жидкой консистенции попадает на боковые грани головки рельсов в кривых участках пути через форсунки, работа которых контролируется с помощью видеокамер и монитора. Расход смазки на километр пути составляет 150-170 граммов.

Интересны выводы ученых, которые в ходе проведенного около семи лет назад эксперимента на полигоне возле станции Щербинка РЖД доказали: при обильном смазывании боковой износ рельсов может быть сведен почти к нулю.

Еще в конце семидесятых годов прошлого столетия оригинальный опыт уменьшения износа рельсов и колесных гребней в кривых сложился на нашей железной дороге. А именно в ТЧ Бэлць, где в ту пору действовала научно-исследовательская лаборатория. Новаторы разработали для северного тягового участка специальный профиль пути, при котором достигалось наилучшее согласование поверхности катания тепловозных колес и рельсов в кривых. Новшество нашло широкое распространение на других железных дорогах. Впоследствии снижавший износ профиль у нас был незаслуженно забыт, при капитальных ремонтах пути перестали выдерживаться ранее обусловленные параметры.

В условиях острой нехватки средств на закупку новых материалов верхнего строения пути продление срока службы рельсов приобретает первостепенное значение. Для решения проблемы полезны как совершенствование анализа экономической эффективности выполнения работ в системе «рельс-колесо», так и вообще разработка целенаправленной технической политики. По большому счету, это требование укладывается в рамки борьбы за бережное использование всего материально-технического ресурса магистрали, на что обратил особое внимание генеральный директор ГП «Железная дорога Молдовы» Юрий Топала во время недавнего весеннего комиссионного осмотра на севере республики. Встречаясь со специалистами, он подчеркивал: только при таком хозяйском подходе можно экономить, снижать эксплуатационные расходы, а в итоге — укреплять экономику железнодорожного транспорта.

Владимир ДОБРЯНСКИЙ

НА СНИМКАХ: 1. Дорожный мастер ПЧ-1 Елена Буга, монтеры пути ПЧ-1 С.Фуйор, Ф.Кириак, Д.Русу и А.Мирон проверяют состояние рельсов. 2. Стационарный лубрикатер. 3. Запас старых рельсов на территории Унцештского околотка ПЧ-1.

Фото Юрия Козлова



■ МЕЖДУНАРОДНАЯ ЖИЗНЬ CFM

Главы транспортных ведомств из 28 стран приняли участие в 46-й сессии Совещания Министров ОСЖД

С 5 по 8 июня 2018 года в столице Кыргызской Республики городе Бишкеке прошла 46-я сессия Совещания Министров ОСЖД с участием министров и уполномоченных представителей министерств и органов, ведающих железнодорожным транспортом стран – членов ОСЖД, следующих государств: Азербайджанской Республики, Республики Беларусь, Республики Болгария, Венгрии, Социалистической Республики Вьетнам, Грузии, Республики Казахстан, Китайской Народной Республики, Корейской Народно-Демократической Республики, Кыргызской Республики, Латвийской Республики, Литовской Республики, Республики Молдова, Монголии, Республики Польша, Российской Федерации, Румынии, Словацкой Республики, Республики Таджикистан, Туркменистана, Республики Узбекистан, Украины, Чешской Республики, Эстонской Республики.

В сессии также приняли участие представители присоединенных предприятий ОСЖД – АО «ПЛАСКЕ», а также Комитета ОСЖД. Присутствовали приглашенные гости из международных организаций: Комитета по внутреннему транспорту ЕЭК ООН, Евразийской экономической комиссии (ЕаЭК), Генеральной дирекции по мобильности и транспорту Европейской комиссии (DG MOVE), Межправительственной организации по международным железнодорожным перевозкам (ОТИФ), Международного комитета железнодорожного транспорта (ЦИТ), Международного союза железных дорог (МСЖД).

Сессия Совещания Министров ОСЖД проходила под председательством заместителя министра транспорта и дорог Кыргызской Республики Азимкана ЖУСУБАЛИЕВА, функции Секретаря сессии выполнял Председатель Комитета ОСЖД Тадеуш ШОЗДА.

Делегацию Молдавской железной дороги на совещании в Бишкеке возглавил Сергей БУКАТАРУ, Государственный секретарь Министерства экономики и инфраструктуры Республики Молдова. В составе делегации CFM на совещании работали Валерий КОНСТАНТИНОВ, начальник службы международных связей и протокола, Галина КИВЕРЬ, заместитель директора Дирекции управления кадрами CFM.

Как стало известно, в ходе совещания Молдова присоединилась к Международному железнодорожному коридору ОСЖД. Данный шаг даст возможность операторам перевозить через Международный Свободный порт Джурджулешть по территории Молдовы грузы в европейские государства и обратно из стран Евросоюза в Рени, Одессу, Ильичевск, Потти, Тбилиси, Баку, Туркменбаши, Бухару, Джизак, Хаваст, Ташкент.

Детали важного для сторон соглашения были оговорены в протоколе в ходе 46-й сессии ОСЖД. От Молдовы итоговый документ подписал Сергей Букатару.

Открывая сессию Совещания Министров, министр транспорта и дорог Кыргызской Республики Жамшитбек КАЛИЛОВ отметил, что железные дороги,



наряду с автомобильным, водным и воздушным транспортом, занимают ведущее место в экономике любого государства и являются фундаментом, обеспечивающим целостность экономического пространства страны, а железнодорожные перевозки — ключевым, а иногда и единственным способом перевозки грузов и пассажиров.

Главная цель совещания, по мнению выступающих: углубление сотрудничества между различными странами мира в области железнодорожного сообщения, урегулирование вопросов приграничного характера, беспрепятственное осуществление пассажирских и грузовых перевозок по территории государств.

На повестке дня рассмотрены: отчет о деятельности ОСЖД

за 2017 год; отчет Ревизионной комиссии ОСЖД за 2017 год; результаты работы Комиссии ОСЖД по транспортной политике и стратегии развития за 2017 год; внесение поправок в «Соглашение об организационных и эксплуатационных аспектах комбинированных перевозок в сообщении Европа–Азия»; аспекты Международной конференции по принятию текста проекта Конвенции о прямом международном железнодорожном сообщении; программа работы ОСЖД на 2019 и последующие годы и др.

Сессия Совещания Министров приняла единогласное решение о принятии в члены ОСЖД Министерства земли, инфраструктуры и транспорта Республики Корея.

Данное решение является историческим, поскольку не только расширило ряды членов ОСЖД, но и способствует развитию Транскорейского железнодорожного маршрута и интеграции сети железных дорог Республики Корея в евразийскую транспортную систему, тем самым развивая экономику двух стран Корейского полуострова.

Участники 46-й сессии Совещания Министров с благодарностью приняли приглашение коллег из Республики Узбекистан. Оно было высказано руководителем делегации — заместителем председателя правления АО «Узбекистон темир йуллари» Акмалом КАМАЛОВЫМ — провести очередную, 47-ю сессию в Узбе-

кистане в период с 4 по 7 июня 2019 года.

Следует отметить, что все решения, принятые в ходе сессии Совещания министров ОСЖД, направлены на дальнейшее развитие железнодорожного транспорта во всех странах, входящих в состав этой авторитетной международной организации; повышение его эффективности и конкурентоспособности, а также укрепление сотрудничества и взаимного доверия между железнодорожными администрациями во имя процветания всех государств.

Ирина КРАЕВСКАЯ

Фото любезно предоставлены службой международных связей и протокола CFM



Традиционное фото на память



С днем рождения, уважаемый господин генеральный директор ГП «Железная дорога Молдовы» Юрий ТОПАЛА!

► Продолжение со стр. 1

Уважаемый господин генеральный директор Юрий ТОПАЛА!

По случаю прекрасного события — Вашего дня рождения, коллективы железнодорожных узлов Кишинэу и Бендер сердечно поздравляют Вас и желают крепкого здоровья, благополучия и удачи!

Искренне желаем, чтобы все прекрасные начинания в Вашей профессиональной деятельности нашли свое конструктивное продолжение в перспективе для успешного будущего Молдавской магистрали.

Желаем Вам неиссякаемой энергии и терпения, чтобы все сегодняшние мечты стали реальностью, а завтрашние надежды — достижением успешно Вашего продвижения вперед.

С уважением,

Владимир МЕЛЕКА,
начальник железнодорожных
узлов Кишинэу и Бендер



Уважаемый господин генеральный директор Юрий ТОПАЛА!

Коллективы и профсоюзный комитет Бэлцкого железнодорожного узла искренне



поздравляют Вас с днем рождения!

Возглавив коллектив ГП «Железная дорога Молдовы», Вы направляете много сил и энергии на повышение эффективности перевозок, снижение эксплуатационных расходов, своевременную выплату заработной платы.

В день Вашего рождения от души желаем крепкого здоровья, благополучия, удачи во всех начинаниях, личного и семейно-

го счастья, долгих и плодотворных лет жизни, стабильности в отношениях с коллективом ГП «Железная дорога Молдовы», профсоюзами и администрациями железных дорог соседних государств, скорейшего проведения реформ на CFM на благо транспортной отрасли.

С уважением,

Валерий ГЫЛКЭ,
начальник железнодорожного
узла Бэлць



Коллектив секретариата CFM от всей души поздравляет с днем рождения коллегу **КОВАЛЬ Ольгу Александровну**, ведущего инспектора службы.

— Желаем крепкого здоровья, долгих лет и всего самого наилучшего.

Не надо возраста бояться,
Он нужен только паспортам.
«Мои года — мое богатство», —
Скажи ты с гордостью друзьям.
Желаем жить до 100,
не меньше,
И помни маленький секрет:
Есть день рождения у женщин,
А возраста у женщин нет!

Администрация и профсоюзный комитет Кишиневской дистанции сигнализации и связи от всей души поздравляют с ЮБИЛЕЕМ: **БАБЛЮК Нину**, электромеханика КИПа СЦБ; **ГУЗУН Дорина**, электромеханика СЦБ; **СЫРБУ Сергея Александровича**, монтера СЦБ.

Желаем счастья и добра,
Благословенного тепла,
Здоровья крепкого, успеха,
Улыбок, юмора и смеха.

Также рады возможности поздравить с днем рождения коллег: **АДАМ Степана Васильевича**, монтера связи; **ГЕОРГИЦА Валентина Михайловича**, электромеханика связи КРП; **ЗАРЕМБА Александра Константиновича**, старшего электромеханика связи; **КОРЧМЕНЮК Оксану Викторовну**, телеграфиста; **ЛУНГУ Ивана Георгиевича**, электромеханика; **МОИСЕЕНКОВА Виктора Анатольевича**, электромеханика связи; **МОРАРУ Людмилу Владимировну**, электромеханика связи; **МОХОВУ Людмилу Васильевну**, электромеханика связи; **ПЭДУРЕЦ Оль-**

гу, электромеханика связи; **РУДОЙ Дмитрия**, заместителя ШЧ-1 по связи; **САВЧУКА Эдуарда Юрьевича**, старшего электромеханика СЦБ.

Желаем радости, добра,
Любви, надежды и тепла,
Задора, светлых дней, везенья,
Всего-всего и — с днем рождения!

Администрация и профсоюзный комитет Басарабьяского локомотивного депо поздравляют с юбилейными датами своих коллег по работе: **РАДУЛ Михаила Михайловича**, машиниста депо; **КАСЬЯН Олега Викторовича**, помощника машиниста депо; **КОЗЛОВА Владимира Васильевича**, машиниста депо; с днем рождения — **ЧУПЕРКО Валерия Григорьевича**, тракториста ТЧ.

Пусть будет чудесным
И радостным праздник,
Досуг — интересным,
Карьера — прекрасной!
Достойной — работа,
А жизнь — гармоничной,
Достаток — большим,
А здоровье — отличным!

Из поздравительной почты

Уважаемый господин генеральный директор Юрий ТОПАЛА!

От коллектива железнодорожного узла Унгень примите по случаю Вашего дня рождения пожелания доброго здоровья, успехов во всех делах и процветания.

Пусть этот прекрасный день принесет Вам благополучие в доме, покой в душе, счастье, поводы, чтобы радоваться каждому мгновению, исполнение самых благородных намерений, воплощение в жизнь любой мечты. Пусть Ваш каждодневный труд приносит удовлетворение, а сложные ситуации, с которыми приходится сталкиваться, сделают Вас еще сильнее. Желаем достичь самых высоких профессиональных вершин и чтобы близкие радовали Вас!

С уважением,
Игорь БЕРЕГИЧ,
начальник железнодорожного
узла Унгень



Уважаемый господин генеральный директор Юрий ТОПАЛА!

Разрешите от имени всех сотрудников Басарабьяского железнодорожного узла поздравить Вас с днем рождения.

В этот радостный и светлый день мы искренне и от всего сердца желаем Вам благополучия, процветания и успехов в Вашей трудовой деятельности!

Пусть удача, счастье и крепкое здоровье никогда не покидают Вас и Ваших близких!

С наилучшими пожеланиями,
Владимир ЧОБАН, начальник
ТЧ-3 и Басарабьяского
железнодорожного узла

Уважаемый господин генеральный директор CFM Юрий ТОПАЛА!

Работники железнодорожного узла Окница от всей души поздравляют Вас с днем рождения!

Желаем здоровья, процветания и значительных профессиональных успехов.

Пусть во всех начинаниях Вам сопутствуют удача, понимание и поддержка со стороны коллег и единомышленников, а ответственная работа приносит удовлетворение и творческие победы.

Пусть судьба дарит Вам мир и благо, а всякое решение, принятое Вами, будет конструктивным и правильным.

С уважением,
Андрей КОЖОКАРЬ,
начальник станции Окница



Уважаемый господин генеральный директор Юрий ТОПАЛА!

Примите искренние поздравления по случаю Вашего дня рождения от сплоченного коллектива железнодорожного узла Джурджулешть!

Желаем Вам дальнейших профессиональных достижений, реализации самых грандиозных проектов, успехов во всех начинаниях.

Будьте здоровы, уверены в себе, счастливы и благополучны.

С уважением,
от коллектива узла —
Петр АЖДЕР,
начальник железнодорожного
узла Джурджулешть

НОВОСТИ СПОРТА

Владимир Мелека выиграл на Мальте два золотых кубка



В первые четыре дня первого летнего месяца т.г. на острове Мальта состоялся мировой чемпионат по пауэрлифтингу.

В этих престижных состязаниях приняли участие спортсмены из 18 стран мира, а также из Республики Молдова. В составе команды нашей страны успешно выступил начальник железнодорожных узлов Кишинэу и Бендер Владимир Мелека.

Владимир Александрович регулярно радуется железнодорожников Молдавской магистрали своими спортивными достижениями. В нынешнем мировом чемпионате он выиграл два золотых кубка — европейский рекорд в приседании с весом в 175 кг.

Коллеги-железнодорожники желают ему успехов и новых спортивных побед.

НАШ КОРР.

ЛОКОМОТИВНОМУ ДЕПО КИШИНЭУ СРОЧНО ТРЕБУЮТСЯ НА ПОСТОЯННУЮ РАБОТУ

в цех экипировки:

— мойщицы-уборщицы дизель-поездов;
— рабочие производственных бань и душевых (работа сменная);
— уборщицы служебных помещений бригадного дома (работа сменная);

в цех ремонта:

— электрогазосварщик;
— слесарь-электрик по ремонту электрооборудования;
— слесарь по ремонту подвижного состава;
— маляр.

Контактный телефон: (022) 83-22-29 — отдел кадров