



ЖЕЛЕЗНОДОРОЖНИК Молдова

№ 41 (5803) 1 октября 2014 г.

Газета выходит с 1 мая 1941 г.

М **а**гистраль

актуальные события,
новости, факты

На укладке нового кабеля

Не только в релейной, но и на полигоне хватает нынче забот у коллектива участка СЦБ и связи под руководством старшего электромеханика Эдуарда Савчука из Кишиневской ШЧ.

Так как в холодный период года значительно усложняется обслуживание полигонных устройств, ремонтно-профилактическими мероприятиями охватываются, в первую очередь, именно они. Заменено четыре электропривода. Особое внимание — проверке состояния подземных кабелей. Два из них удалось заменить недавно, в частности по Петрешть, во время проведения путейцами капитального ремонта пути №7.

А в день нашего приезда на станцию Берешть электромеханики Сергей Мунтян и Владислав Сашенко рыли лопатами в трудноподатливой почве одного из междупутий подводящую канавку для укладки нового 225-метрового кабеля к светофору №6 (на снимке). Старый кабель прослужил в этом месте уже более сорока лет и причинял немало хлопот из-за разрушенного элек-



троизоляционного материала. После завершения работы поступление сигнала от поста ЭЦ к светофору, играющему важную роль в организации маневрового и пропускного процессов в нечетной горловине станции, будет более надежным.

Влад ДОБРОВ

Фото Юрия КОЗЛОВА

Берешть: у операторов МП-3 — новоселье

Немалый объем работы выполняет станция Берешть, осуществляя пропуск поездов в трех направлениях. И при организации маневрового процесса — например, в отдаленной от «горки» нечетной горловине — без вспомогательного поста электрической централизации МП-3 трудно обойтись.

Операторы, несущие по очереди дежурства, выполняют команды маневрового диспетчера, следят за соблюдением требований безопасности движения. Но вот условия их труда и быта еще совсем недавно не выдерживали никакой критики. Внутри небольшого старого здания с пультом — тесно, угольная печка грела в холода плохо.

Руководство и профком местного движенического предприятия не раз задумывались над тем, как помочь людям. И вот, наконец, найден выход, не требующий особых затрат. С подкрановой площадки станции доставлен в нечет-



ную горловину и установлен на подготовленном заранее фундаменте контейнер, оборудованный для бытовых целей. На прежнем месте он не использовался, а на вспомогательном посту электрической централизации пришелся кстати. Стены хорошо утеплены. Обшиты изнутри деревянной вагонкой. Продуман вопрос относительно источника отопления. А покраской занялись, выкраивая каждую свободную минуту, операторы.

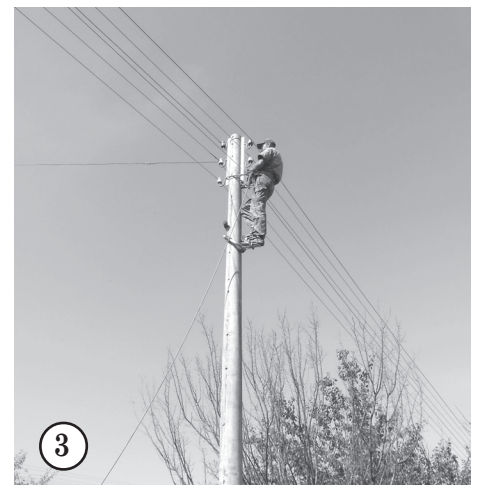
Мы видели, как мастерски орудовал кисточкой Кристофор Будян.

— Наконец-то решен наш вопрос, —

■ С МЕСТА СОБЫТИЙ

Вместо деревянных опор — железобетонные

С каждым днем в хозяйстве электроснабжения прибавляется выполненных работ, намеченных в рамках подготовки к осенне-зимнему периоду деятельности. Проведенная замена деревянных опор на станции Липкань — одна из очередных. Об этом редакции рассказал Дмитрий МОЦОК, начальник службы электроснабжения СФМ:



— Согласно плану капитального ремонта, 17.09.2014 г. работники Бэлцкой дистанции электроснабжения произвели замену 7 деревянных опор ЛЭП-0,4 кВ на станции Липкань, находящихся в аварийном состоянии, на железобетонные.

Установленные опоры были ранее демонтированы с действующего участка линии Окница—Сокиряны. На сегодняшний день центрифигурованные железобетонные опоры ти-



Фото Юрия КОЗЛОВА

2

сказал он. — Нынешней зимой будем в тепле.

Его мнение разделяют операторы Илья Киореску, Иван Гратияну, Николай Пендус и Илья Беленюк, принимающие не менее активное участие в подготовке бытового контейнера. На помощь пришли специалисты пункта перестановки вагонов — структурного подразделения в составе движенического предприятия. Они смонтировали внутреннюю электропроводку, установили электросчетчик. Осталось подвести необходимые коммуникации, что будет выполнено в ближайшее время.

Владимир ОСТАПЕНКО

НА СНИМКАХ:

1. Покраска контейнера — оператор Кристофор Будян.
2. Монтаж электросчетчика — слесарь-электрик ППВ Евгений Баронча.

па С1,85/10,1 выпускаются только на заводах Российской Федерации для линий автоблокировки железных дорог.

За счет повторного использования железобетонных опор были сэкономлены финансовые средства, связанные с приобретением новых. Работами руководил главный инженер дистанции Матюха С.Н. В них принимали участие электромеханик Юсип С.Н., электромеханик Колесник С.В., электромонтер Агапий А.В., водитель-электромонтер Пасечник С.В., водитель буростолбостава Горбан П.И., водитель Гуменюк И.П.

НА СНИМКАХ:

1. Снимается старая опора — электромеханик Юсип С.Н., водитель буростолбостава Горбан П.И.
2. Работы ведет электромеханик Колесник С.В.
3. За работой электромонтер Агапий А.В.
4. Рабочий момент: электромеханик Юсип С.Н., электромонтер Агапий А.В.

Фото автора



■ ОБСУЖДАЕМ УСТАВ ПРОФСОЮЗА ЖЕЛЕЗНОДОРОЖНИКОВ МОЛДОВЫ ПРЕДЛОЖЕНИЯ

VII. Средства и имущество профсоюза

7.1. Источниками формирования средств и имущества Профсоюза являются:

7.1.1. вступительные и ежемесячные членские взносы от членов профсоюза;

7.1.2. отчисления, произведенные хозяйственными органами на культурно-массовую, физкультурную и оздоровительную работу в размерах, предусмотренных Коллективным трудовым договором, но не менее 0,15 процента от фонда оплаты труда в соответствии со ст.35 п. 5 Закона РМ «О профессиональных союзах»;

7.1.3. добровольные пожертвования, спонсорская помощь;

7.1.4. доходы от дивидендов;

7.1.5. доходы по депозитам;

7.1.6. внутрибюджетное финансирование;

7.1.7. отчисления из доходов предприятий и организаций из профсоюзной системы;

7.1.8. прочие поступления, предусмотренные законодательством РМ.

7.2. Работающие члены профсоюза уплачивают вступительные и членские профсоюзные взносы в размере одного процента месячной заработной платы, связанной с трудовой деятельностью, согласно инструкции.

7.3. Для неработающих пенсионеров, которые состоят на учете в профсоюзе; лиц, которые находятся в отпуске по уходу за ребенком, — членский профсоюзный взнос устанавливается в размере 1-го лея в месяц и уплачивается наличными по ведомости установленной формы. Освобождаются от уплаты членских взносов женщины, временно прекратившие работу в связи с воспитанием детей.

7.4. По решению профсоюзной организации размер членских профсоюзных взносов может быть увеличен.

7.5. Взносы удерживаются работодателем из заработной платы работников — членов профсоюза при наличии письменных заявлений и бесплатно ежемесячно перечисляются на расчетные счета Профсоюза железнодорожников и его организационных звеньев в соответствии с Коллективным трудовым договором на момент выплаты зарплаты.

7.6. Профсоюз имеет полную финансовую самостоятельность, владеет, пользуется и распоряжается средствами и имуществом, принадлежащими ему на праве частной собственности.

7.7. Средства Профсоюза и его организационных звеньев расходуются на уставную деятельность:

7.7.1. организационные расходы;

7.7.2. международную работу;

7.7.3. проведение культурных и спортивных соревнований, мероприятий;

7.7.4. обучение профсоюзных кадров и профсоюзного актива;

7.7.5. обеспечение материальной базы, содержание и хозяйственное обслуживание аппарата;

7.7.6. оказание материальной помощи членам профсоюза;

7.7.7. премирование профсоюзного актива;

7.7.8. приобретение основных средств;

7.7.9. выплаты, связанные с возмещением командировочных расходов работникам аппарата, профсоюзному активу, участникам спортивных и культурных мероприятий;

7.7.10. заработную плату с начислениями работникам аппарата и доплаты профсоюзному активу;

7.7.11. оплату труда привлеченных специалистов для выполнения уставных целей и задач;

7.7.12. уплату членских взносов в Национальную Конфедерацию Профсоюзов Молдовы и в международные объединения профсоюзов;

7.7.13. приобретение путевок;

7.7.14. налоги, пошлины, штрафы;

7.7.15. оплату юридических услуг;

7.7.16. экспертизу проектов законов, иных нормативно-правовых актов;

7.7.17. организацию и проведение акций протеста;

7.7.18. пропагандистскую и просветительскую работу;

7.7.19. информационно-издательскую деятельность;

7.7.20. формирование фондов в соответствии с положениями о них и другие цели в соответствии со сметой профсоюзного бюджета.

7.8. Финансово-хозяйственная деятельность Профсоюза, его организаций осуществляется на основе локальных нормативных актов, рекомендаций, положений, разрабатываемых и утверждаемых Советом Профсоюза, Президиумом в соответствии с настоящим Уставом и действующим законодательством РМ.

7.9. Средства, поступающие от работодателя в соответствии с Законом «О профессиональных союзах» и Коллективным трудовым договором, направляются на организацию культурно-массовой, физкультурной и оздоровительной работы согласно смете, утвержденной профсоюзным комитетом.

7.10. Право распоряжения денежными средствами и имуществом Профсоюза принадлежит выборным органам профсоюза, являющимся юридическими лицами, которые регулярно отчитываются перед членами профсоюза об их использовании.

7.11. Первичные организации Профсоюза в установленные сроки предоставляют отраслевому Профсоюзу отчеты о результатах финансово-хозяйственной деятельности.

Непредоставление отчетов о результатах финансово-хозяйственной деятельности является нарушением настоящего Устава и основанием для привлечения председателей к ответственности в соответствии с Уставом.

7.12. Имущество и денежные средства Профсоюза являются его собственностью, охраняются Законом Республики Молдова.

7.12.1. Запрещается распределение средств специального назначения, других средств и доходов от уставной деятельности или собственности между учредителями и членами организации или ее работниками, в том числе в процессе реорганизации и ликвидации некоммерческой организации.

7.12.2. Средства специального назначения, другие средства и доходы от уставной деятельности, собственность организации используются в целях, предусмотренных Уставом, положением или другим учредительным документом.

7.12.3. Запрещается использование средств специального назначения, других средств и доходов от уставной деятельности или собственности в интересах какого-либо учредителя или члена организации либо в интересах какого-либо работника, за исключением осуществленных в его пользу выплат заработной платы.

7.13. Контроль над финансово-хозяйственной деятельностью Профсоюза и его организационных звеньев осуществляется контрольно-ревизионной комиссией Профсоюза и ревизионными комиссиями организационных звеньев.

Финансовый контроль над средствами Профсоюза и его организаций органами государственной власти и органами местного самоуправления не осуществляется.



1



2

В конце лета на базе Кишиневской дистанции электроснабжения состоялся практико-теоретический семинар с руководителями электролабораторий мун. Кишинэу под патронажем Государственной энергоинспекции на тему «Повышение квалификационных знаний в области испытаний и измерений электрооборудования».

Лекцию прочитал начальник ремонтно-ревизионного участка ЭЧ-Кишинэу, ответственный за электролабораторию, Моисеев Виталий Иванович — «Оргтех»

мероприятия при выполнении работ по испытаниям и измерениям в электроустановках до и выше 1000 В» (фото 1).

Практическая часть семинара прошла на подстанции ТП-906 ст.Кишинэу (фото 2) по измерению сопротивления заземляющего устройства и проверке наличия металлических связей между заземляющим устройством и заземленным оборудованием и ее элементами.

Виталий МОИСЕЕВ

Фото автора



Фото автора

Хорошее подспорье

Богатым на разнотравье было минувшее лето. И тот, кто не ленился выходить с косой в руках на его заготовку, теперь имеет чем кормить скот, находящийся в домашнем подсобном хозяйстве. Вот и на Слободском направлении дороги можно увидеть рядом с лесозащитными полосами аккуратные стожки сена.

Нет, пожалуй, здесь, на линейных станциях и путевских околотках, железнодорожной семьи, которая не держала бы живность. Одни предпочитают ухаживать за коровами или козами, дающими вкусное молоко, другие — за овцами, а то и лошадьми, выращивают бычков на откорм. Почти у каждого — свиньи, гуси, куры. Не редкость — пчелы, берущие взятки с цветущих липы и

акации, подсолнечника, диких трав. Не привыкли люди ездить на рынки за овощами, выращивают в огородах помидоры, лук, морковь, красный буряк, тыкву и т.д.

Получаемые сельхозпродукты — хорошее подспорье в наше время, когда цены на все растут, словно на дрожжах, а заработная плата не всегда успевает за ними. Излишки реализуются на рынках городов Бэлць и Флорешть, поселков Гиндешть и Шолдэнешть, куда с линейных станций легко добраться утренним дизель-поездом Матеуць—Бэлць-Слобозия.

Владимир СЕВЕРНЫЙ

НА СНИМКЕ: стожок сена в придорожной полосе.

ДВОРЕЦ КУЛЬТУРЫ ЖЕЛЕЗНОДОРОЖНИКОВ, МУЗЫКАЛЬНАЯ СТУДИЯ «ŞANSA TA»

объявляет набор в класс вокала

Художественный руководитель — композитор Савелиу КОЖОКАРУ.

Дети железнодорожников занимаются бесплатно.

Тел.: (022) 47-48-25; моб.: 0 696 17 093



Столичных локомотивщиков плохой погодой не испугать

Коллектив локомотивного депо Кишинэу, которым руководит Николай БУЦ, наряду с выполнением производственной программы большое внимание уделяет подготовке предприятия к работе в предстоящее холодное время года согласно «Плану оргтехмероприятий по подготовке локомотивного парка, хозяйства и кадров депо Кишинэу к работе в осенне-зимний период 2014-2015 гг.», утвержденно-му начальником ТЧ-1 14 июля т.г.

Четыре раздела этого плана: «Подготовка локомотивного парка», «Подготовка хозяйства депо», «Подготовка складского и экипировочного хозяйства», «Подготовка кадров» — включают весь широкий спектр мероприятий, которые предстоит выполнить. Установлены сроки выполнения намеченного и ответственные за исполнение.

В сентябре проводили проверку приборов контроля и учета параметров теплосистем и оборудования в депо, текущий ремонт очистных сооружений промышленных стоков депо; составляли списки первозимников, закрепляя каждого за опытными работниками депо, проводится их обучение для работы в зимних условиях; укомплектовывались бригады для снегоборьбы в депо и на путях станции.

К середине октября намечено закончить ревизию, а при необходимости — отремонтировать калориферы отопления кабин машинистов; закрыть для работы в зиму окна пассажирских салонов дизель-поездов; завершить: планово-предупредительный ремонт электрических распределительных устройств и сетей освещения в депо, осенний комиссионный осмотр кранов на ж/д ходу, заготовку необходимого количества песка и смазок на складе топлива, ревизию автотранспорта депо для работы в холодное время, обеспечение работников депо спецобувью и теплой спецодеждой согласно нормам.

В третьем-четвертом кварталах планируется завершить ремонт кровли цеха ТР-3 и кровли оборотного локомотивного депо Унгень. До начала ноября — провести осенний комиссионный осмотр дизель-поездов Д1 и тепловозов ЧМЭЗ; составить график и провести работы в каждом цехе для перевода парка локомотивов к работе в зиму; укомплектовать штат слесарей на ТО-2, ТО-3 дизель-поездов и тепловозов на выполняемый объем работ; провести промывку и опрессовку теплотрасс, нагревателей, систем отопления, ревизию запорной арматуры всех видов; остеклить окна световых фонарей; выполнить ремонт утепления распашных ворот цехов ТО-3, ТР-3, КР-1; текущий ремонт паровых котлов депо, котельной; осуществить ревизию сливных и экипировочных устройств, насосов склада топлива; провести с локомотивными бригадами спецтехзанятия по особенностям работы в зимних условиях; осенний комиссионный осмотр зданий и сооружений и устранение выявленных недостатков; проверку системы пневмоочистки стрелок депо, стрелок станции, закрепленных за депо; создать запас лопат и метел для снегоборьбы.

Своевременно и качественно выполняемая программа по подготовке ТЧ-1 к осенне-зимнему периоду, коллектив квалифицированных специалистов локомотивного депо Кишинэу гарантирует безопасное движение поездов в любую погоду.

Лилиана НИКИФОРОВА

ДОРОГУ К ЗИМЕ ГОТОВИМ ПО-ХОЗЯЙСКИ

Рачительная подготовка предприятий и станций к осенне-зимним перевозкам способствует не только нормальной работе и экономии дорогостоящих энергоресурсов в ответственный период года, но и снижает заболеваемость тружеников. Это хорошо понимают на Унгеньском железнодорожном узле, где под началом Совета руководителей местных производственных участков, и прежде всего движущего предприятия и оборотного локомотивного депо, в данном направлении реализуется целый комплекс мероприятий.

Наверное, нет смысла упоминать обо всем предпринимаемом до мельчайших подробностей, настолько многогранный характер носит подготовка. Достаточно сказать, что, исходя из собственных возможностей, работники делают, в первую

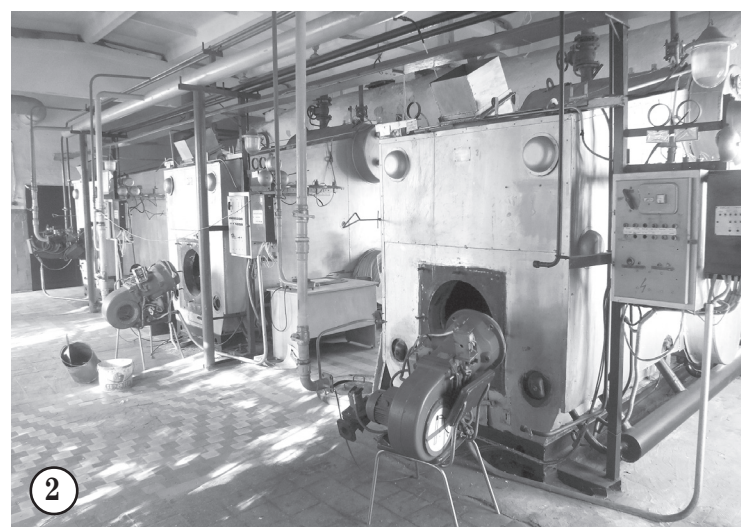


Фото Юрия КОЗЛОВА

очередь, самое главное и обязательное — утепляют в служебных помещениях окна и двери, чтобы избежать зимой сквозняков и утечек тепла; создают комфортные условия, необходимые для нормального выполнения заданий. Охвачены с той же целью комиссионным осмотром задействованные на участке маневровые тепловозы. Не упускается из виду эстетика рабочих мест, что можно было заметить, например, в билетной кассе пригородного железнодорожного вокзала Унгень. Техработницы Лидия

Пока есть время

Мамайская и Лидия Бешлиу содрали со стен старые, выцветшие обои и заменили их новыми. У окна появился кондиционер типа «зима-лето», с учетом того, что большое вокзальное здание в зимний период давно не отапливается. Строители НГЧ оборудовали душевые для работников, занимающихся перегрузом на рампе станции Унгень. В нечетной горловине станции Берешть установлен утепленный контейнер для монтажа в нем пульты вспомогательного маневрового поста №3, что создаст дополнительные удобства дежурным операторам. Здесь мы застали мастера Петра Киореску и слесаря-электрика Олега Вережана из пункта перестановки вагонов, занятых монтажом прибора учета электроэнергии.

Особое внимание — подготовке печек и котельных, работающих на твердом топливе и природном газе. В экономном режиме, как и в прошлые годы, будет эксплуатироваться благодаря принятым мерам небольшая котельная пункта технического осмотра вагонов по Берешть. То же самое можно сказать о двух основных котельных пограничного железнодорожного узла, размещенных на территориях пункта перестановки вагонов и оборотного локомотивного депо. Скажем, в котельной ППВ в минувшем отопительном сезоне использовались два котла из трех имеющихся в наличии. Проблем с подачей тепла на обслуживаемые объекты не возникло. Тем не менее, персонал во главе с бригадиром Еленой Березовской не сидит сложа руки. Ведь котлы и вспомогательное оборудование испытывали в отопительный сезон серьезные нагрузки, связанные с температурным режимом и давлением, а значит им необходимы соответствующие профилактика и ремонт.

Проверено на прочность состояние вентиляций, задвижек, насосов, краников, арматуры и т.д. На теплотрассе устранены течи. Вскрыты котлы. И операторы Иван Черетян, Юрий Холодков и Влад

го оборудования, предотвращения их преждевременного износа многое зависит от качества подаваемой в систему воды. За ее смягчение до требуемого уровня отвечает лаборант химводоочистки котельной Татьяна Якимович.

Вне всякого сомнения, все котлы на узловых объектах будут подготовлены в срок еще за несколько недель до отопительного сезона. Это необходимо для проведения так называемой пробной, контрольной топки, когда температуру нагрева в системе поднимают обычно до 90 градусов по Цельсию и внимательно просматривают все узлы, проверяют до мелочей работу под нагрузкой вспомогательного оборудования и т.д. Не обойтись без проверки нагревательных элементов и труб внутри обогреваемых помещений на предмет наличия течей и воздушных пробок, что возложено непосредственно на специалистов производственных участков.

Есть, однако, проблемы, которые пока не находят своего решения в силу тех или иных причин. Одна из них касается необходимости проведения капитального ремонта двухэтажного здания котельной ППВ. Дело в том, что в стене со стороны маневровой площадки еще несколько лет назад образовалась трещина, способная по мере углубления спровоцировать обвал. Кстати, наша газета уже писала об этом минувшей осенью, но, к сожалению, никаких мер не предпринято из-за стесненности в средствах, распределяемых централизованно.

Нет определенности с ремонтом крыши бытового здания бригады №2 (нечетная горловина станции Берешть) около лотка №11 Кишиневской дистанции пути. Она протекает. В одном из углов комнаты, где путейцы переоделяются и принимают пищу, с потолка отваливается штукатурка. Чтобы не войти с таким «наследством» в зиму, необходимо всего лишь несколько кусков шифера, и хочется надеяться, что их найдут на

предприятии, помогут людям, занятым тяжелым физическим трудом.

Владимир ДОБРЯНСКИЙ

НА СНИМКАХ:

1. Установку электросчетчика в контейнере для поста МП-3 ст.Берешть ведет мастер электроцеха Петр Киореску и слесарь-электрик Олег Вережан.

2. Котлы, вскрытые для очистки (котельная ППВ).

3. Лаборант химводоочистки котельной ППВ Татьяна Якимович.

Получили новые брусья

В Кишиневской ПЧ уделяют немало внимания замене в очагах кустовой гнилости не только шпал, но и деревянных брусьев. Еще четыре их комплекта (по 35 штук в каждом) выделены недавно для Унгеньского участка. Выгрузку данного материала верхнего строения пути с железнодорожной платформы осуществила бригада под руководством Олега Логина из околотка №11.

Половина новых брусьев из прибывшей партии предназначена для соседнего околотка №10. Приняты меры для их оперативной и качественной укладки по стрелочным переводам, что позволит повысить безопасность движения.

Текст и фото Юрия КОЗЛОВА





ПОЗДРАВЛЯЕМ!

Коллектив колесно-роликового цеха Кишиневского вагонного депо сердечно поздравляет с днем рождения бригадира цеха **ПОЛОЗ Надежду Емельяновну** и желает ей здоровья, счастья, долголетия.

Не надо возраста бояться:
Твои года — твое богатство!
Желаем жить до ста, не меньше,
И помнить маленький секрет:
Есть дни рождения у женщин,

А возраста у женщин нет!
Желаем быть всегда счастливой,
Всегда веселой, молодой,
В кругу семьи — всегда любимой,
В кругу друзей — всегда простой!

* * *

Коллектив станции Прут-1 рад возможности от души поздравить с днем рождения дежурного по станции **ВАЛКО Валерия Григорьевича**.

— Желаем имениннику крепкого здоровья, счастливых лет, хорошего настроения и жизненного везения!

* * *

Коллектив станции Сипотень сердечно поздравляет с днем рождения билетного кассира **КОЖОКАРЬ Юлию Георгиевну**.

Желаем Вам в работе вдохновенья,
В кругу семьи — тепла и доброты.
Среди коллег — любви и уваженья,
А в жизни — сбывшейся мечты.
Во всем желаем Вам успеха,
В любви — счастливых дней сполна,
А в этот день — веселья, смеха,
Во всех делах — ни пуха, ни пера!

НА ЖЕЛЕЗНЫХ ДОРОГАХ МИРА

Модульные системы СЦБ в Великобритании

Большая часть сети железных дорог Великобритании — это малодеятельные однопутные линии с техническим оснащением 1940-х годов. Текущее содержание и ремонт этих линий с каждым годом обходятся все дороже.

Эксперты компании Network Rail — оператора инфраструктуры железных дорог Великобритании — пришли к выводу о необходимости нового подхода к обновлению средств сигнализации второстепенных линий, цель которого состоит в снижении затрат на внедрение, эксплуатацию и техническое обслуживание систем СЦБ.

Управление безопасностью в экстремальных условиях

Строительство и эксплуатация высокоскоростных железных дорог в регио-

нах земного шара, где высока вероятность стихийных бедствий, требуют разработки стратегий управления транспортными процессами в чрезвычайных ситуациях, гарантирующих безопасность пассажиров.

На острове Тайвань возможны мощные землетрясения и ураганы, поэтому компания высокоскоростных пассажирских перевозок Taiwan High Speed Railway (THSRC) уделяет этой проблеме особое внимание.

Модернизация контактной подвески на высокоскоростной линии в Италии

Проведенная на участке протяженностью 57 км высокоскоростной линии Турин — Милан модернизация контактной подвески позволит увеличить до 360 км/ч скорость поездов ETR 1000, эксплуатируемых оператором Trenitalia.

СПОРТ НА МАГИСТРАЛИ

Чемпионат по кроссу



1

В столичном парке Долина Роз железнодорожный клуб любителей бега «Экспресс-К» провел открытый чемпионат Республики Молдова по кроссу среди работников Молдавской магистрали. Организаторы соревнований и участники бега посвятили его 10-летию памяти Леонида КУЧЕРА — заслуженного тренера Республики Молдова по легкой атлетике, основателя железнодорожного клуба бегунов «Экспресс».

Участвовало более 250 бегунов из многих регионов Молдовы. Они соревновались в восьми возрастных группах на трех дистанциях: 1500 м, 4000 м и 6000 м.

Первыми пришли на финиш на дистанции 1500 м железнодорожники Евдокия Бендур, диспетчер ПЧ-1, и Василий Чиботарь, мастер домоуправления. Призерами на этой же дистанции стали Сильвия Ротару (член клуба) и

Игорь Сырбу (Бэлць); на дистанции 4000 м — Диана Ливэдарь (член клуба, Унгень) и Денис Казаку (Унгень); на дистанции 6000 м — Николай Горбушка (член клуба, Анений Ной).

В своих возрастных группах первы-

ми были также члены нашего клуба Анатолий Бульмага, Тамара Великсар, Любовь Короджова, Симеон Чобану.

Следует отметить, что в проведении подобных соревнований клубу постоянно оказывает помощь руководство Кишиневской дистанции пути (ПЧ — Анатолий Фрикэцел, председатель профкома — Константин Долешкан).

В проведении этого чемпионата нам оказало помощь и руководство ГП «ЖДМ», за что мы благодарим господина С.П.Томшу.

Ион БАБАРЭ,
председатель
железнодорожного
клуба бегунов
«Экспресс-К»

НА СНИМКАХ:

1. На старт вышли более 250 любителей бега.
2. Председатель клуба «Экспресс-К» Ион Бабарэ (слева) вручает награды победителям чемпионата.
3. Призеры чемпионата — члены клуба.

Фото Юрия КОЗЛОВА



2



3