

FEROVIARII MOLDOVEI



nr.2 (6011) 1 iunie 2021

Ziarul apare
din 1 mai 1941

www.cfm.md; www.railway.md



www.facebook.com/Calea-Ferata-din-Moldova



■ DESEMNARE ÎN FUNCȚIE

Oleg TOFILAT – noul șef al CFM

Prin ordinul nr.17-P din 28 mai 2021 al Directorului general al Agenției Proprietății Publice a Republicii Moldova Ghenadie ȚEPORDEI, în funcție de Administrator al ÎS "Calea Ferată din Moldova" a fost desemnat Oleg TOFILAT.

Ordinul a intrat în vigoare la data de 1 iunie 2021.



Stația Mateuți – această insuliță de activitate intensă a CFM – muncește în așteptarea schimbărilor spre bine



Calea Ferată a Moldovei s-a confruntat în ultimii doi ani cu două probleme mari: pandemia de COVID-19 și reținerile la achitarea salariilor. Pandemia de coronavirus a devenit cea mai serioasă provocare, cu care în secolul XXI s-a confruntat întreaga omenire: toată lumea este șocată, privește cu neliniște în viitor. Când privește restanțele salariale ale colectivului CFM, ele sunt o încercare la fel de serioasă, care a divizat feroviarii: unele filiale și-au sistat activitatea în semn de protest, altele continuă să-și îndeplinească obligațiile de serviciu și așteaptă soluționarea cât mai rapidă a acestei chestiuni dureroase. Printre cele din urmă este și colectivul stației Mateuți.

Stația feroviară Mateuți își desfășoară ritmul de viață obișnuit, destul de încordat. Toate acțiunile angajaților sunt strict reglementate, regulile de muncă la Calea Ferată a Moldovei se respectă în mod obligatoriu. Altfel nu se poate. Chiar și situația atât de complicată privind achitarea salariilor angajaților subdiviziunii nu se răsfrânge deloc asupra disciplinei muncii și tehnologiei organizării circulației pe acest sector de

nord al Magistralei Moldovenesti. Aici muncesc specialiști cu experiență, care au cunoscut pe parcursul activității lor de producție perioade benefice la CFM, când volumul încărcăturilor era mult mai mare, existau suficiente vagoane, salariile erau achitate în mod regulat.

Fiecare dintre ei este astăzi îngrijorat pentru soarta de mai departe a CFM, așteaptă cu nerăbdare normalizarea cât mai urgentă a situației economico-financiare la întreprindere, revenirea la salarizarea lunară a muncii lor încordate și responsabile. Zilnic feroviarii adresează întrebările ce-i frământă conducătorului lor nemijlocit – șefului stației Mateuți Mihail RAICO. Situația dânsului nu e deloc de invidiat. În fiecare zi oamenii pun șefului stației aceeași întrebare: când vor primi salariul? Ce ar putea să le răspundă conducătorul, dacă nici el nu cunoaște răspunsul la această întrebare dificilă?! Cum reușesc angajații micii stații liniare Mateuți să-și îndeplinească obligațiile de serviciu în condiții atât de complicate – l-am întrebat pe Mihail Raico, la începutul discuției.

— În pofida tuturor dificultăților, principala sarcină a noastră a rămas aceeași: să activăm cât mai stabil, să asigurăm cu strictețe securitatea circulației trenurilor și integritatea mărfurilor transportate. Toate acestea pot fi obținute doar cu condiția respectării disciplinei de muncă și procesului tehnologic în colectiv.

Adică fiecare lucrător al stației trebuie să-și exercite conștiincios obligațiile. De exemplu, dacă e vorba de recepționar, el are datoria de a asigura recepționarea corectă a încărcăturii, eliberarea acesteia, amplasarea corectă a mărfurilor în vagoane etc; impiegații de mișcare de la stație au și ei sarcini proprii:

recepționarea și expedierea trenurilor, perfectarea competență a documentelor referitoare la trenuri, respectarea regulamentelor convorbirilor, respectarea tehnologiei lucrărilor la stație etc. Toți angajații colectivului nostru își îndeplinesc cu seriozitate obligațiile, noi avem contacte strânse cu deținătorii de încărcături și,

cel mai important – asigurăm securitatea circulației.

Dle Raico, cum reușiți să păstrați disciplina?

— Sincer să fiu, cam greu. Susțin colectivul cum pot. Discut sincer cu fiecare, nu evit a oferi răspunsuri, nu fac promisiuni goale. Situația mea e la fel de

disperată. Oamenii sunt înțelegători, își deschid sufletul în fața conducătorului. Probabil, că după asta li se face mai ușor. Merg la locurile de muncă și continuă să-și îndeplinească conștiincios obligațiile de serviciu, așteptând schimbări. Așa și muncim:

Continuare în pag.2 ►



■ DIN AGENDA INTERNAȚIONALĂ A CFM



Consfătuire finală a experților Consiliului pentru transport feroviar al statelor – membre CSI

La data de 25 mai 2021, în cadrul celei de-a 74-a ședințe a Consiliului pentru transport feroviar al statelor – membre CSI în format de videoconferință s-a desfășurat consfătuirea finală a experților, la care a fost aprobat proiectul de bilanț al procesului-verbal al ședinței.

La ea au participat membrii Consiliului – reprezentanți plenipotențiar ai administrațiilor feroviare din Republica Azerbaidjan, Republica Armenia, Republica Belarus, Republica Kazahstan, Republica Kârgâz, Republica Moldova, Federația

Rusă, Republicile Tadjikistan, Turkmenistan, Republicile Uzbekistan și Ucraina, membrii asociați ai Consiliului – șefii administrațiilor feroviare din Georgia, Republica Letonia și Republica Finlanda, conducătorii administrațiilor feroviare din Re-

publica Lituania și Republica Estonia, precum și un observator – reprezentantul administrației feroviare a Republicii Islamice Iran.

A prezidat consfătuirea V.Povov, președinte al Direcției Consiliului. În cadrul ei a fost exami-

nat întregul set de chestiuni de pe ordinea de zi, ce include 18 puncte. În procesul de coordonare s-a acordat atenție deosebită problematicii interdicțiilor convenționale, finanțării lucrărilor de cercetări științifice în domeniu, realizării achitărilor recipro-

ce între administrațiile feroviare, funcționării transportului feroviar în condițiile pandemiei, precum și aderării la Acordul de administrație feroviară a Republicii Islamice Iran.

Reprezentanții plenipotențiar ai căilor ferate au venit și cu precizări privind datele statistice referitoare la activitatea transportului feroviar în perioada vizată.

Ședința s-a desfășurat într-o atmosferă constructivă, toate chestiunile discutate au fost adoptate unanim.

Următoarea ședință a Consiliului, a 75-ea la număr, va avea loc în trimestrul IV al anului 2021.

Din informația Consiliului pentru transport feroviar al statelor – membre CSI



Mihail RAICO, șef al stației Mateuți, Feroviar de Onoare

► Continuare din pag. 1

în fiecare dimineață eu știu ce trebuie să facă tura, iar la întrebare, când vor veni salariile, răspund sincer: nu știu. La fel cum nu știu cât vor mai rezista oamenii fără salarii.

Ce probleme vă mai deranjează în calitate de șef al stației Mateuți?

— Problemele de ordin economico-financiar ale Căii Ferate a Moldovei au afectat extrem de mult domeniul cadre. S-au concediat și continuă să ne părăsească specialiști, care au muncit câte 15 ani și mai mult. La ora actuală avem nevoie de cel puțin 5 angajați de mișcare ca stația să funcționeze ritmic. Aceștea muncesc în ture și poartă o responsabilitate foarte mare. Impiegatul de mișcare la stație este specialistul, care menține și organizează circulația pe sectorul din subordine. În prezent stația are un singur impiegat de mișcare, din care cauză a trebuit să reorganizăm procesul tehnologic de funcționare a subdiviziunii. Noaptea stația este închisă pentru circulația marfărilor. Situația e aceeași în privința casierilor de marfă, care calculează banii ce urmează a fi achitați de clientelă, poartă evidența vagoanelor, stabilesc durata staționării încărcăturii la stație din vina CFM și a agenților economici. Ei trebuie să perfecțeze corect actele de transport, cele pentru eliberarea mărfurilor etc. Conform listelor de personal la stație trebuie să activeze 8 casieri de marfă, dar a rămas doar unul! Și dacă impiegatul de mișcare mai are câte o zi de odihnă, pentru că eu ori adjunctul șefului stației îi ținem locul la panoul de comandă, apoi casierul de marfă nu poate lipsi nici o clipă de la locul de muncă, deoarece la stație zilnic are loc încărcarea ori descărcarea măr-

furilor. Încă un exemplu în acest sens ține de șefii de manevră. În prezent la stația Mateuți lucrează doi șefi de manevră în loc de trei, dar și aceștea ne-au prevenit că se vor concedia.

Eu mai am în subordine și stația Râbnîța. În cazul când există volum de muncă la stația vecină, specialiștii de la Mateuți organizează acolo procesul tehnologic: recepționerii primesc și expediază încărcăturile, le eliberează. Toată munca cu încărcăturile la stația Râbnîța o îndeplinesc angajații Căii Ferate a Moldovei. Doar impiegații de mișcare și șefii de manevră sunt specialiști ai Căii Ferate din Transnistria. Au anumite sarcini și agenții biroului livrare de la noi: ei însoțesc încărcăturile spre Slobodka, livrează și recepționează trenuri, încasează plățile convenite



Serghei RAICO, șef-adjunct al stației

Căii Ferate din Moldova. Garniturile de tren spre Slobodka sunt remorcate de locomotivele noastre, acestea sunt conduse de mecanicii Magistralei Moldovenești, cei care asigură integritatea mărfurilor transportate sunt vagonarii și colaboratorii serviciului pază paramilitară de la CFM.

Dat fiind deficitul de cadre, n-ați încercat să propuneți locurile vacante, bunăoară, de impiegați de mișcare, angajaților stației vecine?

— Lipsa impiegaților de mișcare la stația noastră se resimte deja al treilea an. Am încercat să-i conving pe cei de la stația Râbnîța să vină să muncească la noi, erau chiar doritori, dar au intervenit restanțele la salarii și oamenii au refuzat.

Cu ce dificultăți se mai confruntă colectivul stației Mateuți?

— Ne deranjează lipsa numărului necesar de vagoane descoperite pentru asigurarea procesului de încărcare. Din această cauză luna trecută am oferit uzi-

nei metalurgice cu 150 vagoane mai puțin. În medie lunar Uzina Metalurgică Moldovenească încarcă 360 vagoane. În luna martie curent am reușit să asigurăm încărcarea a 600 vagoane. Aceasta se răsfrânge asupra oamenilor. Acum, când discut cu dumneavoastră, la Mateuți staționează două marfăre spre Slobodka — 60 vagoane — din lipsă de motorină.

Cine este principala clientelă a stației?

— Volumul principal de încărcare-descărcare îl constituie producția Uzinei Metalurgice Moldovenești, a fabricilor de ciment din Râbnîța și Rezina, a combinatului de produse de panificație din Tiraspol.

Dle Raico, din ce an conduceți stația Mateuți?

— Din anul 2012. La Calea Ferată din Moldova muncesc de la data de 1 septembrie 1975. Până atunci am studiat la Institutul de ingineri în transport din



Stația Mateuți

Dnepropetrovsk. Stația noastră mică are o istorie bogată. Terasamentul de cale ferată a apărut aici în august 1894, când a demarat construcția sectorului de linie dintre Râbnîța și Bălți cu pod peste râul Nistru și tunelul de 165 metri pe segmentul Lipcenii-Mateuți.

Spuneți-mi, vă rog, cum reușiți, în condițiile problemelor atât de



La panoul de comandă – impiegatul de mișcare Svetlana DATII



Recepționerii de la stația Mateuți

serioase la CFM, să păstrați optimismul și să-l insuflați colectivului?

— Cunoașteți, probabil, zicala, că oameni de neînlocuit nu există. Dar reieșind din experiența mea de conducător de stație, vreau să spun că în sensul direct nu e tocmai așa: există oameni într-un singur exemplar. Astăzi ei muncesc la stația Mateuți. E vorba de cei mai experimentați și conștiincioși — impiegatul de mișcare Svetlana Datii și casierul de marfă Larisa Raetkaia. În caz de ceva, nu aș putea să-i înlocuiesc. Care ar fi soluția? Să închidem stația. Și astfel de exemple sunt destule. Nu putem completa listele de personal, pentru că nimeni nu vrea să muncească fără salariu.

Sincer să fiu, imi vine câte odată, din cauza problemelor neresolvate deja de atâta timp, să las totul baltă și să părăsesc domeniul transportului. Însă trec timpul și ajung să cred, că n-ar fi corect. Adică, să las Calea Ferată a Moldovei în cea mai grea perioadă a sa?! De aceea și trăim noi, feroviarilor, cu speranța schimbărilor spre bine. În primele patru luni ale anului 2020 la stațiile Mateuți și Râbnîța au fost încărcate 966 vagoane sau 56 mii tone de marfă, iar în aceeași perioadă a anului curent — 1474 vagoane sau 91 mii tone. Volumul descărcărilor a constituit anul trecut 2300 vagoane, în anul curent — 2000 vagoane. Vreau de asemenea să adresez cuvinte de mulțumire și recunoștință recepționerilor superiori Lilia Volontir, Irina Kanikovskaia și Ala Zaiat, șefului-adjunct al stației Mateuți Serghei Raico, întregului nostru colectiv. Toți împreună, ei formează o echipă puternică, unită, capabilă să îndeplinească sarcinile trasate. În pofida dificultăților.

A dialogat Irina KRAEVSKAIA

Imagini: Iurii KOZLOV și din arhiva stației Mateuți



Aidoma unui vrăciutor iscusit, lăcătușul Oleg Reznenco își tratează "pacienții" — locomotivele. În ultimii 13 ani el repară în special instalația electrică a locomotivelor. La sectorul revizie tehnică a locomotivelor conform programelor reparație curentă tip 1, reparație curentă tip 3, deservire tehnică tip 3, reparație neplanificată a locomotivelor de marca CMA3, unde muncește dânsul, domnește atmosfera unui adevărat laborator. Meșterul cu experiență "descântecă" asupra "măruntărilor" locomotivelor, mai exact — utilajele electrice. Fiind și inventator, raționalizator, lăcătușul Oleg Reznenco a creat câteva panouri pentru testarea unor detalii în scopul perfecționării reparației materialului rulant. Înlocuirea cablului electric și reparația regulatorului numărului de turații pentru locomotivele de marca CMA3 au devenit o adevărată pasiune a meșterului, pe care o practică cu multă plăcere. Apropo, asemenea procese tehnologice nu se mai efectuează la alte depouri de locomotive ale Magistralei Moldovenești.

...La absolvirea școlii medii Basarabeasca Oleg Reznenco știa bine ce drum va alege în viață. El a învățat din copilărie să respecte și să iubească profesia de feroviar, deoarece părinții săi munceau la IS "Calea Ferată din Moldova". Tatăl Simion a fost angajat toată viața la depoul de locomotive Basarabeasca. Și-a început biografia de muncă în calitate de mecanic secund al locomotivei cu abur, mai apoi a fost mecanic secund al locomotivei diesel. Ulterior a muncit și în calitate de mecanic secund de tren diesel, după care s-a pensionat. Mama Tatiana și-a consacrat viața generației tinere, muncind educatoare la gră-

Meșter lăcătuș cu mâini de aur

Oleg REZNENCO, lăcătuș, categoria a VI-a (cea mai înaltă), pentru reparația materialului rulant la depoul de locomotive Basarabeasca, descendent al unei dinastii de feroviar, care muncește în depou deja 37 de ani, în ajunul sărbătorii profesionale din anul trecut a fost decorat cu insigna "Feroviar de Onoare". Experimentatul specialist a primit cea mai înaltă distincție profesională pentru abnegație și muncă prodigioasă de cea mai bună calitate, conștiincioasă și îndelungată la CFM, pentru devotament profesiei de feroviar.

dinița de copii a Căii Ferate a Moldovei.

Familia, pe care și-a întemeiat-o Oleg Reznenco, este un exemplu de relații calde, sincere, de educație corectă a copiilor în baza principalelor valori clasice. Soția dumnealui, Svetlana, este șefă de gospodărie la grădinița de copii. Împreună au crescut și educat o fiică minunată — Anastasia, care a absolvit cu succes Institutul de medicină din Tiraspol. Fiica le-a dăruit o nepoțică — Alisa, — pe care bunei o adoră și o iubesc neapuse de mult.

Oleg Reznenco a început să muncească la vârsta fragedă de doar 17 ani, fiind angajat la depoul de locomotive nr.3 ca lăcătuș, categoria I, cu salariul de 47,1 copeici pe oră. Administrația depoului a apreciat sârguința și capacitatea sa de muncă, avansându-l peste un an în calitate de mecanic secund de locomotivă. Tânărul a început să însușească cu mare interes și insistență meseria complicată de remorcare a trenurilor, savura romantica călătoriilor. Dar curând, în același an a fost recrutat în armată pentru satisfacerea serviciului militar obligatoriu. Timp de trei ani — din 1984 până în 1987 — Oleg Reznenco a servit cu demnitate Patriei în trupe-

le antiaeriene. Demobilizat la încheierea serviciului militar în grad de sergent inferior, el a revenit la depoul de locomotive Basarabeasca și a continuat activitatea de muncă în calitate de mecanic secund.

Pe tot parcursul anilor de muncă la depoul de locomotive Oleg Reznenco s-a dovedit a fi o persoană responsabilă, foarte disciplinată și punctuală, specialist de înaltă calificare, orientat spre rezultate dintre cele mai bune. Gradul său de responsabilitate este foarte înalt. Având experiență bogată, el este mereu disponibil să-și ajute colegii locomotivari, să ofere consultații competente celor ce le solicită. Este gata să muncească în orice condiții, chiar și după orele de serviciu.

Inventator și raționalizator, lăcătușul pentru reparația materialului rulant de tracțiune de la depoul de locomotive nr.3 Oleg Reznenco este o fire creativă. Pasiunea sa de o viață este radiotehnica. În mâinile sale dibace toate lucrurile încep să funcționeze, să se miște. Bunăoară, el poate asambla și oferi a doua viață ceasornicelor mecanice vechi, filmează și sonorizează crâmpenele din activitatea cotidiană a colectivului depoului de locomotive. Utilizatorii rețelei sociale

FEROVIAR DE ONOARE — veteran al CFM



Oleg
REZNENCO,

lăcătuș la depoul
de locomotive Basarabeasca

You Tube apreciază la justa valoare creația autorului cronicii video a depoului de locomotive Basarabeasca. Oleg Reznenco crește în atelierul său o multime de plante decorative, care ar trezi invidia oricărei femei.

...Lent și maiestros părăsesc halele depoului de locomotive Basarabeasca garniturile de tren. Ele vor continua să străbată liniile de cale ferată din Moldova și

din alte țări, transportând mărfuri și pasageri. La "întremarea" cu succes a acestora e considerabil și aportul lăcătușului pentru reparația materialului rulant, Feroviarului de Onoare Oleg Reznenco.

Liliana NICHIFOROV

Imagine: Victoria TOFAN, specialist în domeniul resurse umane la DL nr.3

■ ÎN COLECTIVELE DE MUNCĂ ALE CFM

Energeticienii din capitală asigură funcționarea continuă a utilajelor

Condițiile climaterice precare de la mijlocul lunii mai curent, care s-au abătut asupra țării, au cauzat numeroase dificultăți și probleme în activitatea cotidiană a specialiștilor secției Chișinău alimentare cu energie electrică. Or, ca de obicei în asemenea situații — fie vorba de chiciura de pe liniile de curent electric ori vântul puternic cu ploi torențiale, ninsorile abundente și gerurile aspre — colectivul subdiviziunii a înfruntat stihia prin operativitate, profesionalism înalt și conștiinciozitate. Ca de fiecare dată, și în această perioadă complicată a pandemiei de COVID-19 cel care a reușit să unească și să mobilizeze colectivul a fost conducătorul acestuia Igor TOMCIAC, specialist cu experiență, activitatea de muncă a căruia a fost remarcată prin acordarea celei mai înalte distincții profesionale — Insigna "Feroviar de Onoare", care de aproape un an exercită și funcția de șef interimar al serviciului alimentare cu energie electrică.



Specialiștii secției Chișinău alimentare cu energie electrică s-au aflat și continuă să se afle în regim non-stop în prima linie. Ei înlătură operativ și competent defectele liniilor electrice aeriene și prin cablu, îndeplinesc lucrări planificate de prevenire a defectării utilajelor, curăță vegetația din preajma rețelelor de curent electric, taie ramurile ce împiedică acestora.

Actualmente, chiar și în condiții financiare și epidemiologice complicate specialiștii secției execută calitativ toate lucrările de alimentare continuă cu energie electrică a Căii Ferate din Moldova, de asigurare a securității circulației trenurilor. Administrația secției prețuiește fiecare specia-

list rămas în colectiv, deoarece, din păcate, începând cu anul 2015 numărul angajaților de aici s-a redus în jumătate.

— Continuă să activeze specialiștii cei mai devotați profesiei, — a menționat, printre altele, șeful secției alimentare cu energie electrică din capitală Igor Tomciac. — Ei constituie fondul de aur al filialei noastre și al CFM în ansamblu. Anume asemenea oameni mențin funcționalitatea domeniului feroviar strategic al Republicii Moldova.

Printre cei ce poartă pe umerii lor marea responsabilitate și toate problemele legate de întreținerea instalațiilor aeriene de transmisie electrică, precum și de lichidarea avariilor sunt electro-montorul sectorului energetic

Chișinău S.Lipcan, șeful rețelelor electrice zonale Ungheni E.Medinski, electromecanicul superior I.Butnari și electromecanicul I.Corlotean de la sectorul energetic Ungheni, colegii lor de la același sector electromontorul A.Gorea, șeful rețelelor electrice zonale Chișinău V.Sariev, șoferii-electromontori ai sectorului energetic Chișinău C.Onta, M.Oanta și N.Iacovenco, electromecanicul N.Lupov și electromontorul I.Cuiliuc de la rețelele electrice zonale Bender, șeful interimar al sectorului reparație-revizie al rețelelor electrice zonale Chișinău Igor Tomciac-junior, electromecanicul aceluiași sector V.Curusi și mulți alții. Munca lor este înalt apreciată de administrația secției nr.1 alimentare

cu energie electrică. Or, electromontorul, bunăoară, este mereu supus riscului.

Această profesie necesită concentrare și atenție maximă, acuratețe și pedantism. El nu poate munci cu gândul la... o bucată de pâine.

Lucrătorii secției Chișinău alimentare cu energie electrică sunt nu doar specialiști calificați, profesioniști de categorie înaltă, care ani la rând țin piept stihiei naturii și nu admit rateuri în aprovizionarea cu energie electrică, reduc maximal deconectările și defectele cauzate de uzura fizică a instalațiilor, permanent se deplasează pe linii și îngrijesc utilajul electric, asigurând astfel securitatea circulației trenurilor, dar și buni gospodari. Ei depun

eforturi pentru a economisi pe toate căile, zilnic reduc consumurile de exploatare. Astfel, în 4 luni ale anului de față secția nr.1 alimentare cu energie electrică a economisit curent electric în sumă de 73,8 mii lei, apă — 0,4 mii lei, a diminuat fondul de salarizare cu 16 mii lei.

În prezent este greu de imaginat viața fără energie electrică. Ea este prezentă în toate domeniile de activitate a oamenilor, inclusiv cel feroviar. Cei care o pun în funcțiune sunt specialiștii-energeticieni, inclusiv din secția Chișinău alimentare cu energie electrică, munca cărora merită o apreciere decentă.

Liliana NICHIFOROV

Imagine: Iurii KOZLOV (din arhivă)



■ INSTRUIREA CADRELOR PENTRU CFM — CHESTIUNE STRATEGICĂ

Absolvenții Școlii Tehnice Feroviare sunt specialiști calificați

O direcție prioritară a activității CFM în vederea realizării cu succes a procesului de modernizare a întreprinderii, este, indiscutabil, pregătirea cadrelor calificate de feroviar. Or, funcționarea continuă a procesului tehnologic complicat de asigurare a securității circulației trenurilor o poate garanta doar munca la un nivel profesionist înalt a specialiștilor. Deci, rolul principal în acest proces revine oamenilor. Decisiv este, desigur, factorul uman. În prima linie a procesului preconizat de modernizare a CFM se află, fără îndoială, specialiștii feroviar calificați, care astăzi, la fel ca și în toate timpurile, muncesc cu abnegație la Calea Ferată a Moldovei. Misiunea de instruire a specialiștilor pentru domeniul transportului feroviar o are și Școala Tehnică Feroviară Basarabeasca, de rând cu Colegiul Tehnic de Transport Feroviar din Bălți și instituțiile de învățământ superior din Republica Moldova. Pe parcursul activității sale școala a devenit o veritabilă forjerie de cadre pentru CFM.

Instituția va marca în anul curent minunatul jubileu de 65 de ani! Colectivul didactic, elevii și numeroasele generații de absolvenți ai ȘTF Basarabeasca vor face bilanțurile căii parcurse, vor trasa planuri pentru viitor.

Deocamdată, însă, în activitatea cotidiană specialiștii de aici, la fel ca și toți angajații CFM, depășesc problemele provocate de pandemia de COVID-19. Procesul de instruire la ȘTF Basarabeasca a suportat modificări după luna martie 2020, când întreaga lume, inclusiv și țara noastră, au fost afectate de infecția de coronavirus. Carantina instituită anul trecut din cauza pandemiei a afectat, din păcate, graficul pregătirii meserilor la specialitățile feroviare de bază în cadrul școlii, dar, din fericire, procesul de instruire nu a fost stopat.

În prezent colectivul didactic al ȘTF, care din luna decembrie 2020 este condus de Ala PLUKCI, se ocupă de pregătirea și calificarea specialiștilor cu meserii feroviare de bază. Noua direcție provine dintr-o familie de feroviar cu tradiții, reprezintă chiar o întreagă dinastie de feroviar: tatăl dumneai, Iurii Kovzun a activat circa 40 de ani la Calea Ferată a Moldovei în calitate de mecanic de vagoane frigorifere la remiza vagoane nr.2, dar și electrician la SML-130; sotul Alexei Plukci muncește conștiincios deja 30 de ani mecanic de locomotivă la depoul nr.3. Și doamna Ala a acumulat o experiență bogată de muncă cu oamenii în perioada activității sale îndelungate în secția nr.2 semnalizare și comunicații. De altfel,

se poate spune că noul conducător a avut mare noroc să fie desemnată în fruntea unui colectiv pedagogic calificat, alcătuit din specialiști cu experiență în domeniu. La formarea lui a muncit cu succes timp de 15 ani Nadejda KUPRIKOVA, reprezentantă a unei numeroase dinastii vestite, feroviar cu o experiență de muncă de jumătate de secol la CFM, care a condus o perioadă îndelungată nodul feroviar Basarabeasca, decorată cu medalia jubiliară "145 de ani ai Căii Ferate din Moldova", cu numeroase Diplome de onoare și premii bănești. Ea și-a împărtășit cu plăcere cunoștințele teoretice și experiența profesională bogată, acumulată pe parcursul activității în transport, elevilor și tinerilor muncitori dornici să atingă un nivel de calificare mai înalt, dar și colegilor-pedagogi. De aceea nu e de mirare, că la Școala Tehnică Feroviară Basarabeasca colectivul didactic funcționează ca

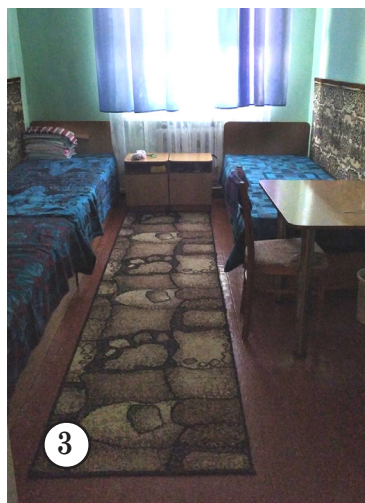
un mecanism bine reglat și obține rezultatele scontate.

Recent, bunăoară, a finalizat instruirea, din păcate, cu o pauză din cauza carantinei de COVID-19, grupa de slingeri: 17 persoane au primit certificatele, ce le confirmă dreptul de a munci în calitate de slingeri. Șapte elec-



2

tromontori SCB din diferite secții semnalizare și comunicații ale CFM au încheiat studiile conform programului de ridicare a nivelului calificării. Un program de calificare de aproape 5 luni au început 7 maistri-picheri și brigadierii de linie din secțiile liniei nr.2, 3 și 6. Anterior au terminat cu succes instruirea la ȘTF 7 persoane din grupa sudorilor: două — de la depoul de locomotive nr.3, câte unul — din secția nr.2 alimentare cu energie electrică și sectorul edificii civile, și trei au făcut studii contra plată. Alte 5 persoane au finalizat de curând cursul de instruire în grupa mecanicilor de motolocomotivă: un



3



1

angajat al secției liniei nr.6, câte unul — de la întreprinderile "Danube Logistics" (Giurgiulești) și "Moldova Zahăr" (Cupcini), doi — de la întreprinderea "ElevatorKelleyGrains" din Căușeni.

În prezent 3 lucrători ai combinatului de panificație "Aur alb" din Ceadâr-Lunga urmează la ȘTF un curs de 2,5 luni contra plată la specialitatea mecanic de motolocomotivă.

Ei locuiesc în căminul instituției, beneficiind de cele mai confortabile condiții. Căminul oferă cazare tuturor doritorilor. Aici domnește curățenia, confortul și ordinea. Ca, de altfel, pe parcursul ultimilor 15 ani.

În pofida dificultăților provocate de pandemia de coronavirus deja al doilea an, colectivul didactic al Școlii Tehnice Feroviare Basarabeasca, la fel ca și până acum, instruieste specialiști cu meserii feroviare, precum mecanici de locomotivă și mecanici secunzi, brigadierii de linie și

revizori de vagoane, impiegiati de mișcare și maistri-picheri, slingeri și conducători de autodreznice, electromontori și electromecanici SCB, lăcătuși pentru reparația materialului rulant, fochiști și macaragii pentru mai multe tipuri de macarale, șefi de manevră, mecanici pentru mașinile de curățat zăpada și electromontori pentru reparația și exploatarea liniilor aeriene de curent electric, tăietori cu fereștră pe bază de benzină și îngrijitori de peluze, sudori și mecanici ai instalațiilor de compresie, strungari, mecanici de motolocomotivă și multe alte specialități feroviare necesare la CFM.

Administrația ȘTF este preocupată nu doar de realizarea planurilor didactice anuale de pregătire a cadrelor de feroviar cu specialități de bază și de ridicarea nivelului calificării angajaților CFM, de economisirea consumurilor de exploatare, ci și de crearea condițiilor confortabile, asigurarea ordinii în căminul instituției. Aici sunt așteptați toți doritorii de la filialele CFM, dar și persoanele, care vor să obțină contra plată specialități din domeniul feroviar.

Liliana NICHIFOROV

ÎN IMAGINI:

1. În unul din auditoriile ȘTF viitorii mecanici de motolocomotivă îl ascultă cu interes pe Vladimir Petrikii, care viața-ntreagă a muncit la SL nr.3;

2-4. În căminul ȘTF domnește curățenia, ordinea și confortul.

Imagini: Ala PLUKCI, șefă a Școlii Tehnice Feroviare Basarabeasca



Administrația, comitetul sindical și colectivul secției Chișinău alimentare cu energie electrică vin cu cele mai cordiale cuvinte

de felicitare cu ocazia zilei de naștere către **Igor TOMCIAC**, șef al secției Chișinău și șef interimar al serviciului alimentare cu energie electrică al CFM, Feroviar de Onoare.

— Întregul colectiv al secției Chișinău alimentare cu energie electrică vă felicită din tot sufletul cu această minunată ocazie și vă transmite cele mai frumoase urări de bine! Vă dorim multă vigoare și curaj, zâmbete, optimism, emoții pozitive, sănătate, fericire personală, succese și bună dispoziție! Să aveți parte de tot binele din lume, stimate domnule Igor Tomciak!

* * *

Administrația, comitetul sindical și colectivul secției Chișinău alimentare cu energie electrică profită cu plăcere de posibilitatea de a-i felicita cu prilejul JUBILEELOR din ziua nasterii pe **Efimia BARBAROȘIE**, dereticătoare la sectorul energetic Ungheni; **Ecaterina BUJOR**, electromontor la același sector, precum și cu ocazia zilei de naștere — pe **Mihail OANTA**, șofer în secția nr.1 alimentare cu energie electrică.

Domnul să vă dea de toate, Bucurie, sănătate, Viața să vă fie plină De belșug și de lumină.

Casă, masă, pace, bani,
Noroc bun și la mulți ani!

* * *

Consiliul veteranilor transportului feroviar de la stația Basarabeasca felicită cu mult respect veteranii cu ocazia JUBILEELOR din ziua nasterii: 75 de ani — **Nina ȘTIRU, Claudia FOMINA**; 70 de ani — **Constantin MUSIENCO, Domnica ARMAN, Nicolae CATRANIUC, Elizaveta ALEXEEVA, Valentin MERJAN, Vladimir DIMA**; 65 de ani — **Ludmila STARȘEVA**.

— Stimați veterani! Vă dorim multă sănătate, dragoste de viață și optimism!

SECȚIA ADMINISTRATIVĂ
a IS "Calea Ferată din Moldova"

angajează
îngrijitoare de încăperi
din oficiu

Program de muncă: luni-vineri. Zile de odihnă: sâmbătă-duminică.

Condiții de muncă: angajare oficială, pachet social, concediu anual plătit, uniformă specială, instrumentariu.

Telefon: (022) 83-47-19