

# La mulți ani, stimați feroviarilor!

ZIAR AL COLECTIVULUI CĂII FERATE DIN MOLDOVA



# FEROVIARII Moldovei

N 53-54 (5815-5816) 24 decembrie 2014

Ziarul apare din 1 mai 1941

## Să ne dorim reciproc succese!

### Stimați angajați și veterani ai magistralei!

Din numele conducerii Întreprinderii de Stat «Calea Ferată din Moldova», precum și a Sindicatului feroviarilor din Moldova vă adresăm cele mai cordiale felicitări și urări de bine cu ocazia apropiatelor sărbători de iarnă – Crăciunul și Revelionul-2015!

Aceste sărbători le considerăm nu doar prilej pentru a face un bilanț, dar și un imbold pentru fapte noi. Avem toată încrederea că noul an 2015 va fi unul de maximă importanță pentru Magistrala moldovenească, pentru demararea unei activități de amploare în vederea modernizării infrastructurii și dezvoltării sale în continuare.

Sefii întreprinderilor feroviare, inginerii și specialiștii, muncitorii, toți cei care asigură funcționarea neîntreruptă a magistralei, securitatea circulației trenurilor, traficul mărfurilor și confortul pasagerilor – tuturor vă mulțumim din suflet pentru munca dumneavoastră conștiincioasă și plină de abnegație.

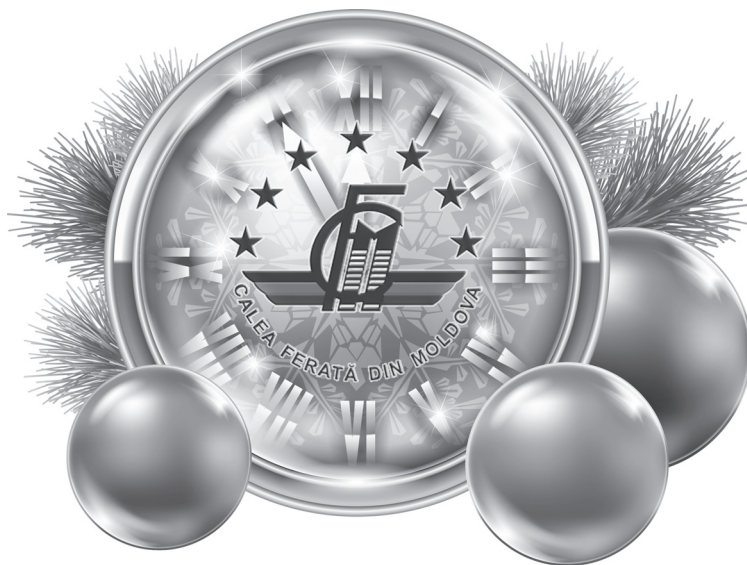
Știm că mai există o mulțime de probleme nesoluționate, asupra cărora vom depune eforturi mari și în anul care vine. Menținerea unei abordări profesionale față de muncă, înmulțind glorioasele tradiții de muncă ale generațiilor predecesoare de feroviarilor, ne vom putea consolida pozițiile și neapărat vom reuși. Să privim cu încredere și optimism spre anul care vine. Cu certitudine, împreună vom rezolva cu succes toate sarcinile ce stau în fața noastră.

Fie ca toate visele și speranțele dumneavoastră să se realizeze cu succes. Să aveți parte de pace și bunăstare în familie. Vă dorim atât dumneavoastră, cât și tuturor celor care vă sînt în preajmă, multă sănătate, fericire, izbîndă în tot ceea ce faceți și o sărbătoare permanentă în suflet!

La mulți ani!

**Serghei TOMȘA,**  
director general interimar  
al ÎS «Calea Ferată din Moldova»

**Serghei LOGVINENCO,**  
vicepreședinte al Sindicatului  
feroviarilor din Moldova



### Pină la finele anului 2014 au rămas zile numărate. Domnule Serghei Tomșa, care ar fi cele mai semnificative rezultate ale activității CFM din acest an?

— 2014 a fost o etapă foarte dificilă pentru Calea Ferată din Moldova. Rezultatele activității CFM au fost influențate, în mare parte, de situația generală a economiei din regiune, în primul rînd de criza din țara vecină, Ucraina. Volumul transportului de marfă s-a menținut la nivelul de aproximativ 5 milioane de tone anual, traficul mărfurilor — puțin peste 1 miliard de tone-kilometri. Volumul transportului de călători în toate tipurile de comunicații s-a diminuat pînă la 4 milioane persoane, traficul de călători — circa 250 milioane călători-kilometri. Cu regret, veniturile din traficul de marfă nu acoperă pierderile acumulate în sectorul călători, în condițiile nivelului actual al tarifelor. Deprecierea semnificativă a uzurii mijloacelor de bază ale căii ferate, pe unele poziții atingînd nivelul de 90 la sută, acumulează cheltuieli tot mai mari pentru lucrările de reparații și întreținere a infrastructurii feroviare și a materialului rulant. S-a diminuat brusc cererea pentru închirierea vagoanelor de marfă, altor accesorii ale CFM.

modernizarea în România a trenurilor diesel, care pe parcursul exploatării acestora s-a dovedit a fi nejustificată, au sporit semnificativ povara datoriilor întreprinderii în acest an. Per total, cheltuielile au depășit nivelul veniturilor, motiv pentru care, cu regret, nu am reușit să desfășurăm o activitate rentabilă pe parcursul acestui an.

### Ce evenimente semnificative au marcat activitatea colectivului magistralei în 2014?

— În pofida tuturor dificultăților de natură financiară și economică, problemelor tehnice obiective, magistrala își desfășoară activitatea stabil, asigurînd transportul de mărfuri și călători pe calea ferată la nivelul cererilor înaintate. În condițiile actuale, acesta este rezultatul principal al activității noastre.

### Care ar fi, în opinia dumneavoastră, principală realizare a CFM din 2014?

— Aducînd argumentele de rigoare, am reușit să convingem conducerea ministerului de resort, Guvernul RM și investitorii străini să acorde căii ferate investiții pe termen lung, determinînd drept obiective prioritare de finanțare renovarea parcului de locomotive magistrale și reabilitarea liniei. Pe 14 noiembrie 2014 am semnat



INTERVIU ÎN AJUNUL ANULUI NOU

## CFM: spre viitor continuăm mișcarea

Redacția ziarului «Feroviarul Moldovei» i-a solicitat directorului general interimar al ÎS «Calea Ferată din Moldova», Serghei TOMȘA, o apreciere succintă anului ce se călătorește — 2014.

Creditele riscante perfectate de către administrația anterioară a întreprinderii pentru modernizarea în România a trenurilor diesel, care pe parcursul exploatării acestora s-a dovedit a fi nejustificată, au sporit semnificativ povara datoriilor întreprinderii în acest an. Per total, cheltuielile au depășit nivelul veniturilor, motiv pentru care, cu regret, nu am reușit să desfășurăm o activitate rentabilă pe parcursul acestui an.

### Ce evenimente semnificative au marcat activitatea colectivului magistralei în 2014?

— În pofida tuturor dificultăților de natură financiară și economică, problemelor tehnice obiective, magistrala își desfășoară activitatea stabil, asigurînd transportul de mărfuri și călători pe calea ferată la nivelul cererilor înaintate. În condițiile actuale, acesta este rezultatul principal al activității noastre.

### Care ar fi, în opinia dumneavoastră, principală realizare a CFM din 2014?

— Aducînd argumentele de rigoare, am reușit să convingem conducerea ministerului de resort, Guvernul RM și investitorii străini să acorde căii ferate investiții pe termen lung, determinînd drept obiective prioritare de finanțare renovarea parcului de locomotive magistrale și reabilitarea liniei. Pe 14 noiembrie 2014 am semnat

Acordul cu privire la proiectul de modernizare a Căii Ferate din Moldova cu Banca Europeană pentru Reconstrucție și Dezvoltare în valoare de 52,5 milioane de euro. Fondurile se alocă pe parcursul unei perioade de 15 ani cu garanțiile respective din partea statului. Sper că noua componentă a Parlamentului RM va ratifica în timp util Acordul respectiv de creditare, semnat de Prim-ministrul Republicii Moldova. Deja în primul trimestru al anului 2015 se preconizează desfășurarea tuturor procedurilor de licitație necesare și transferul primei tranșe pentru achiziționarea primelor zece locomotive magistrale noi. Și acesta e doar începutul.

### Ați putea evidenția cea mai neplăcută situație survenită la CFM pe parcursul acestui an?

— În acest an la CFM au fost înregistrate două accidente grave, cu deraierea vagoanelor de marfă la stația Giurgiulești — în noiembrie și decembrie. Din fericire, accidentele nu s-au soldat cu victime, însă întreprinderea a avut de suferit pierderi de milioane. Cu participarea organelor de anchetă, personal am acordat o atenție deosebită investigării obiective a accidentelor date și pedepsirea angajaților care se fac vinovați, indiferent de persoane și funcțiile pe care aceștia le exercită, în strictă conformitate cu legis-

lația în vigoare. Din cauza unor asemenea neglijente crase și atitudine irresponsabilă față de obligațiile de serviciu, în luna mai 2014 în Federația Rusă au avut de suferit cetățenii noștri, care călătoreau cu trenul de pasageri Moskova—Chișinău. Problemele privind asigurarea securității circulației trenurilor pe Calea Ferată din Moldova pentru mine personal și colectivul pe care am onoarea să-l conduc au constituit și vor constitui în continuare o prioritate, indiferent de condițiile și circumstanțele în care își desfășoară activitatea calea ferată. Nu obosesc să repet acest adevăr și să cer cu insistență executarea strictă a sarcinilor de la fiecare manager și angajat, a cărui activitate are adiacență cu asigurarea procesului de trafic.

### O întrebare tradițională: care sînt planurile pentru anul 2015?

— În situația economico-financiară extrem de dificilă la etapa actuală este necesar să menținem, în primul rînd, viabilitatea întreprinderii noastre. Consider necesar de a înăspri toate acțiunile posibile pentru reducerea cheltuielilor de exploatare în următoarele trei luni. Sînt ferm convins: colectivul CFM, care a trecut prin multe încercări în ultimii ani, va sprijini conducerea întreprinderii, ceea ce ne va permite să ne conjugăm eforturile pentru a asigura la timp și calitativ satisfacerea doleanțelor populației și economiei țării în prestarea serviciilor de transport feroviar intern și internațional. Totodată, vom continua desfășurarea treptată, pe etape a reformării





# CFM: spre viitor continuăm mișcarea



(Sfârșit. Începutul în pag. 1)

întreprinderii, ceea ce ne va permite să atragem fonduri externe, extrem de necesare pentru reabilitarea și dezvoltarea industriei feroviare.

**Aveti în preajmă o echipă de profesioniști calificați, scopul activității cărora este rezultatul final. Cit de important este pentru dumneavoastră acest deziderat?**

— Extrem de important. Unde-i unul nu-i putere. În activitatea mea de zi cu zi mă sprijin în primul rând pe personalul tehnico-ingineresc, care a trecut toate treptele ierarhiei feroviare. O cale ferată modernă reprezintă un proces tehnologic complex, care necesită o pregătire spe-

cială, cunoștințe și experiență pentru a asigura activitatea coordonată a tuturor componentelor acestui proces. Totodată, economia de piață ne cere soluții noi care să-i asigure dezvoltarea continuă, tocmai de aceea în componența conducerii de vîrf a întreprinderii au apărut posturi noi pentru economiști și specialiști în domeniul finanțelor de calificare înaltă.

**Pe parcursul anului trecut personalul CFM a întinerit. Ce efecte are această acțiune asupra rezultatelor generale?**

— Mă bucură nespuse această realizare și mi-aș dori foarte mult ca personalul CFM să întinerască constant și în continuare. Împreună, urmează să realizăm fapte mari, de aceea vom saluta cu bucurie propunerile și ideile lor inovatoare. Iar în ceea ce privește feroviarul cu experiență, îi îndemn să le împărtășească celor tineri cunoștințele practice dobândite de-a lungul anilor.

**Domnule Tomșa, cred că veți fi de acord cu afirmația că în viață și în muncă, paralel cu momentele pozitive, apar uneori și unele dificultăți. Nu putem evita această situație. Cum reușiți dumneavoastră să depășiți problemele ce vă apar în cale?**

— Din orice problemă caut să iau lecție de viață, să analizez situația, să trag concluzii și merg mai departe doar după ce

rezolv acea problemă. Viață fără probleme nu am avut niciodată. Am venit în această funcție după ce am făcut o cale lungă în domeniu, începându-mi cariera ca maestru-picher, de aceea greutățile nu mă sperie. Viața și munca, oamenii care mă înconjoară, îmi oferă diferite învățăminte și le sînt recunoscător pentru asta.

**Care sînt principiile dumneavoastră de muncă și de viață?**

— Să-mi fac cinstit meseria în postul pe care îl dețin la momentul dat. Pentru mine va constitui mereu o prioritate atitudinea responsabilă și atașamentul față de muncă, indiferent de circumstanțe și conjuncturi. Sincer, nu accept și nu voi accepta niciodată leneșii și cirpaci. În muncă și în viață caut să duc la bun sfârșit toate lucrările pe care le-am început — nu vād care ar fi sensul să le încep, dacă e să renunț la jumătate de drum.

**Anul Nou e o sărbătoare de familie. Cum îl veți întâmpina? Feroviarul ar fi curios să afle preferințele alimentare și ce fel de bucate se află de obicei pe masa de Revelion a managerului principal al CFM?**

— Sărbătorile de Crăciun și Anul Nou aduna toată familia noastră în jurul mesei de sărbătoare. E un bun prilej de a ne întâlni cu părinții, de la care am plecat cu ani în urmă, dar și cu copiii care au cres-

cut deja și acum trăiesc pe cont propriu. Am avut norocul să mă nasc și să trăiesc în Moldova — un plai renumit pentru tradițiile sale culinare, iar femeile noastre sînt niște gospodine perfecte. Atît mama, cit și soția mea caută să ne răsfețe cu bucate alese din bucătăria tradițională moldovenească. Tatăl meu și bunicul mi-au transmis arta de a face vin. Așa că vom avea pe masa de Crăciun și de Revelion și un pahar de vin bun, de casă.

**— Ce le-ați dori feroviarilor moldoveni, familiilor lor, veteranilor, partenerilor de afaceri în ajunul anului 2015?**

— Sănătate și succes tuturor angajaților CFM și familiilor lor! Fie ca noul an 2015 să fie mai bun decît sinuosul 2014. Oamenii sînt mîndria dintotdeauna a Căii Ferate a Moldovei, succesele întreprinderii derivă din succesul fiecărui dintre noi: de la picher și însoțitor de vagon pînă la director general. Adresez tuturor cele mai cordiale urări de sănătate, bucurii de sărbători și încredere în ziua de miine! Iar din partea partenerilor de afaceri ne așteptăm, desigur, la o cooperare în continuare dezvoltare. Un Crăciun și An Nou fericit tuturor!

Irina KRAEVSKAIA

Imagine: Iurie KOZLOV



## ORA BILANTULUI: realizări și perspective

**Sărbătorile de iarnă constituie un bun prilej pentru o apreciere retrospectivă a realizărilor obținute în 2014 și pentru o privire prospectivă, cu mari speranțe în anul care vine — 2015. E ora bilanțului, a reflecțiilor asupra celor ce am reușit mai mult sau mai puțin, a ceea ce mai puteam face sau, dimpotrivă, nu era cazul să întreprindem. Și, desigur, e timpul să ne propunem noi obiective și perspective, să facem planuri de viitor.**

**În această ediție de Revelion, redacția a solicitat conducerii de vîrf a CFM răspuns la întrebarea: «Ce perspective considerați că ar avea CFM în 2015?».**

**Arcadie VICOL, vicedirector general al CFM responsabil de activitatea comercială:**

— Referindu-ne la perspective, ar trebui să menționăm mai întîi realizările din anul curent, care se prezintă astfel:

— pe noua linie Cahul—Giurgulești în 11 luni au fost transportate 2742 vagoane sau 170 mii tone de diverse mărfuri. Anul trecut traficul de mărfuri pe acest traseu a înregistrat 400 vagoane sau 15,5 mii tone;

— la stația Ungheni au fost renovate liniile ferate pentru macarale pe platforma de containere și instalate noi cîntare de vagoane cu capacitatea de 150 tone;

— la stația Cahul pe linia de acces renovată în luna octombrie a demarat încărcarea cerealelor (în medie — 90 de vagoane lunar);

— a fost reluat transportul de mărfuri pe liniile cu ecartament european de 1435 mm pe secțiunea Galați Larga—Giurgulești;

— potrivit graficului, se efectuează tranzitul produselor petroliere din România în Ucraina;

— de două ori pe lună circulă trenul de containere Ribnița—Zamosti.

Toate aceste realizări sînt meritul colectivului Căii Ferate din Moldova. Cu participarea activă și susținerea fiecărui membru al echipei, și în noul an 2015 vom consolida în continuare baza tehnico-materială a CFM, vom dezvolta spectrul de servicii feroviare în domeniul traficului de marfă și de călători pentru a asigura o creștere stabilă a volumului transportului de călători, de import și export, încărcăturilor locale și de tranzit. Vom face tot posibilul ca să reducem intensitatea energetică și costurile de transport, să îmbunătățim condițiile și să sporim eficiența muncii fiecărui feroviar.

Pentru a atinge aceste obiective, sînt prevăzute o serie de activități tehnico-organizatorice pentru eficientizarea procesului de transport. În special, se prevede:



Arcadie Vicol



Ivan Antoci



Constantin Prisăcaru

— organizarea și implementarea circulației electronice a documentelor între calea ferată (Administrație și stații) și expeditorii încărcăturilor, cu posibilitatea perfecției, în viitor, a scrisorilor de trăsura în mod electronic, pentru accelerarea și facilitarea procesului de coordonare, planificare și proiectare a transporturilor;

— organizarea tranzitării transportului cu trenurile de containere pe direcțiile Turcia—Țările Baltice și România—Rusia;

— repararea liniilor ferate pentru macarale pe platforma de containere a st. Chișinău;

— atragerea unor cantități suplimentare pentru transportul de produse petroliere din portul terminalului petrolier Giurgulești;

— exploatarea liniilor ferate de acces ale elevatorului la st. Sofia;

— dezvoltarea transportului de containere, folosind diferite tipuri ale acestora și extinderea geografiei transportului intermodal;

— modernizarea gospodăriei cîntare a CFM.

Astfel, în noul an urmează să asimilăm și noile tehnologii și, totodată, să perfecționăm procesele tehnologice existente, asigurînd securitatea circulației trenurilor.

Folosindu-mă de prilej, aș dori să adresez cele mai cordiale felicitări tuturor feroviarilor și familiilor lor cu ocazia sărbătorilor de Crăciun, dorindu-le multă sănătate și realizări semnificative în anul care vine.

**Ivan ANTOCI, vicedirector general al CFM responsabil de instituții sociale și administrare:**

— Fiecare an nou aduce noi speranțe și proiecte. E un mers înainte. Mi-aș dori foarte mult ca 2015 să devină un an de consolidare a tuturor eforturilor noastre orientate spre întărirea poziției de lider a Magistralei moldovenești pe piața internațională a serviciilor de transport. Sper că în anul care vine CFM își va dezvolta în continuare cursul spre modernizare și își va atinge obiectivele propuse, care prevăd o renovare

tehnică și tehnologică a infrastructurii. În acest scop, în 2015 vom demara realizarea unor proiecte interesante: deci ne așteptăm lucruri mari. Avem toate premisele pentru aceasta. La CFM activează profesioniști veritabili — specialiști de înaltă calificare, care sînt familiarizați cu inovațiile de care are nevoie calea ferată. În strînsă colaborare reciprocă, vom reuși să implementăm în viață idei originale. Cred că anul care vine ne va oferi posibilitatea să urcăm o treaptă nouă în dezvoltarea personală.

Le doresc tuturor multă sănătate, inspirație, realizarea tuturor planurilor personale și profesionale și emoții pozitive la maximum!

**Constantin PRISĂCARU, vicedirector general al CFM responsabil de activitatea financiară:**

— Fiind în pragul unui an nou, ca și oricare alt angajat al CFM mi-aș dori să vād întreprinderea noastră prosperă, cu fluxuri noi de mărfuri transportate pe calea





Igor Munteanu

ferată, cu servicii atractive și de calitate înaltă pentru călători, cu posibilitatea de a implementa investiții, în a efectua reabilitarea infrastructurii și modernizarea materialului rulant, cu salarii bine plătite și condiții decente de muncă. Dar deocamdată acesta este doar un vis, un vis în ajun de Anul Nou, care este departe de a fi îndeplinit.

Din perspectiva funcției pe care o dețin, cred că ne așteaptă un an foarte greu, probabil unul dintre cei mai grei pe care i-a avut Calea Ferată din Moldova în ultima perioadă. Deja nu mai este timp pentru a analiza cauzele sau a da vina pe alții de această situație dificilă, urmează să ne concentrăm asupra eforturilor care trebuie depuse în viitorul apropiat. Vom avea nevoie de curaj pentru a lua deciziile necesare și răbdare pentru a implementa unele acțiuni drastice, dar fără de care nu vom putea supraviețui în anul viitor. Vă îndemn să aveți această răbdare și putere, și haideți să muncim în modul cel mai responsabil și cinstit, fiecare la locul său de muncă. Numai astfel, împreună, umăr la umăr, vom putea face încă un pas pentru ca visul nostru de a avea o întreprindere prosperă și modernă să devină realitate.

În ajunul sărbătorilor de iarnă Vă doresc tuturor un Crăciun fericit! Să aveți parte doar de realizări frumoase în anul care vine, pace și bunăstare în familiile Dumneavoastră și împlinirea tu-



Vitalie Manole

turor viselor și dorințelor nobile! La mulți ani!

**Igor MUNTEANU, vicedirector general interimar al CFM responsabil de infrastructură și tracțiunea materialului rulant:**

— În 2015 ași dori să văd că CFM are o infrastructură bine dezvoltată, ceea ce va avea un impact pozitiv asupra competitivității CFM cu alte tipuri de transport. Bineînțeles, cu subvenționarea de către stat a traficului de pasageri, care, la rândul său, va reanima situația financiară și economică dificilă a magistralei.

Transportul de marfă constant și regulat trebuie să corespundă neapărat următoarelor criterii: să fie rapid, ieftin, sigur. Cu material rulant, locomotive și vagoane renovate. Cu angajați și funcționari care vin la serviciu bine dispuși, cu zîmbet pe față. Și toate acestea nu țin de domeniul fantasticului. Avem multe planuri frumoase în acest sens, cel mai important dintre care este unitatea și solidaritatea echipei întru realizarea obiectivelor propuse.

La mai mult și la mai mare în anul care vine, dragi colegi!

**Vitalie MANOLE, director al Direcției resurse umane a CFM:**

— E greu să nu crezi că anul care vine nu va fi mai bun ca cel vechi! Și această iluzie nu este greșită. Viitorul este întodeauna bun, indiferent de ce se întâmplă.



Elena Potapova

Fie ca anul care vine zi de zi pentru angajații Magistralei moldovenești să fie o sărbătoare. Să purcedem la modernizarea infrastructurii și tracțiunii, să implementăm noi proiecte prin înnoirea parcului transportului de călători. Fiecare angajat să fie receptiv la crearea noului, deci să luăm parte activă și să construim viitorul împreună cu toți cetățenii țării.

**Elena POTAPOVA, șefă a serviciului finanțe al CFM:**

— Înțelegem cu toții că viitorul căilor ferate are o adiacență directă cu extinderea rețelei de linii de mare viteză. Odată cu apariția liniilor de mare viteză, pe care se dezvoltă o viteză de 300-350 km pe oră și mai mult, transportul feroviar practic a renăscut. De regulă, pasagerii preferă trenurile accelerate în schimbul avioanelor reactive, grație practicității, siguranței și fiabilității magistralei de fier. Nu mai sînt o noutate trenurile cu levitație magnetică, cu o viteză de 600-700 km pe oră. Cred în viitorul mare și luminos al Căii Ferate a Moldovei, care tinde să devină o întreprindere profitabilă, inovativă, de performanță. Doresc tuturor încredere în ziua de mâine, mult succes în tot ceea ce facem și desigur sănătate și bunăstare!

**Ion FRUNZĂ, șef al serviciului audit intern al CFM:**

— În contextul transformărilor fundamentale ale industriei fe-



Ion Frunză

roviare din Europa, generată de obiectivele și creșterea competitivității, și performanță măsurabilă, CFM se evidenziază ca element pivot al sistemului feroviar dintre CSI și UE în efortul acestuia de dezvoltare durabilă. CFM dorește să se dezvolte ca un model industrial și economic creator de valoare pentru comunitate și pentru Republica Moldova, asigurând o infrastructură viabilă pe termen lung.

CFM se află în compania unui număr important de parteneri ce contribuie activ la revenirea căilor ferate pe poziția pe care o merită: clienți, călători, personal și sindicate, societate civilă, autorități administrative, autoritate tutelară, organisme europene, parteneri financiari, furnizori, asociații de transportatori.

Mobilitatea face parte azi din modul de viață cotidian și trebuie să urmeze un model de dezvoltare durabil și sustenabil, concretizat prin optimizarea consumului de energie, reducerea emisiilor de carbon și a zgomotului, în condițiile în care va contribui activ la accesibilitatea către toate comunitățile locale.

Reușita dezvoltării transportului feroviar din Republica Moldova, în pas cu proiectul European, are la bază capacitatea și voința CFM de a îmbunătăți starea rețelei feroviare, în condiții de eficiență și eficacitate, de adaptare permanentă a nivelului de performanță la cerințele clienților și partenerilor săi.

## Anul Nou în jurul lumii

\* În Germania Santa Claus pune cadourile pe pervaz, iar în Suedia — lângă șemineu sau șobă.

\* În țările sudice, unde nu există zăpadă și ger, se invită personaje specifice de Anul Nou: de exemplu, în Cambogia — Moș Căldură.

\* Pe masa de Revelion în Scandinavia se servește terci din orez cu un miez de mîndale. Cine îl găsește, acela va avea parte de fericire în anul care vine.

\* În Australia Santa Claus poartă costum de baie și încăleacă o bicicletă acvatică.

\* În Italia simbolul sănătății, longevității și bunăstării pe masa de sărbătoare sînt lintea, nucile și strugurii.

\* La bulgari belșugul e simbolizat de bastonasele din coarne, care se servesc și de Anul Nou.

\* În emisfera de Sud, de regulă, se împodobesc eucliptii, întrucît Anul Nou vine aici în dricul verii.

\* În Grecia, în noaptea dintre ani capul familiei sparge o rodie de zidul casei. Se spune că norocul îl aduc semintele care se împrăstie în toate părțile.

\* Mexicanii își găsesc cadourile în cizmulițe, iar irlandezii și englezii — în ciorapi.

\* Cel mai mare număr de brazi se vinde de Anul Nou în Danemarca.

\* Copturile de Crăciun la români ascund o mulțime de surprize. De exemplu, mone-de, care se spune că aduc fericire în anul care vine.

\* În Japonia de Anul Nou se servește varză, castane prăjite, boabe și icre, care simbolizează corespunzător bucuriei, succese, fericire și mulți copii.

\* În Scoția de Anul Nou se dă foc unor butoaie cu funingine, care sînt rostogolite pe străzi, în semn că alungă anul vechi, chemindu-l pe cel nou.

\* Prima ilustrată de Revelion a fost tipărită la Londra, în anul 1843.

## Cele mai deosebite sărbători

**Serghei GORINCIOI, șef al serviciului administrativ al IS «CFM»:**



Sărbătorile de iarnă sînt speciale pentru fiecare dintre noi. E timpul cînd totalizăm evenimentele anului în trecere, analizăm realizările, ne facem planuri pentru anul viitor.

Potențialul de care dispunem ne permite să sperăm că anul 2015 va deveni unul foarte important în schimbarea în bine a vieții fiecăruia dintre noi, în consolidarea aspectelor industrial și economic ale Căii Ferate din Moldova. Ne așteaptă fapte mari, care sîntem siguri că vor aduce întreprinderii realizări semnificative și reale.

Anul Nou mai este și perioada cadourilor. În copilărie, cu toții credeam în miracolul Crăciunului, iar acum, maturizîndu-ne, îl putem realiza noi înșiși. Există o categorie de copii care, mai mult decît alții, au stringentă nevoie de o poveste, de susținerea noastră. E vorba de fetițe și băieți cu posibilități fizice limitate. De regulă, acești copii provin din familii socialmente vulnerabile și supraviețuiesc cu greu în condițiile extrem de dificile de care dispun. În 2014 reprezentanții Administrației IS «Calea Ferată din Moldova» au vizitat în repetate rînduri discipolii internatului pentru copii nevăzători, bucurîndu-i cu diverse daruri. Și în ajunul sărbătorilor de iarnă acești copii au avut parte de cadouri dulci oferite de conducerea CFM.

Adresez cele mai calde și cordiale felicitări tuturor cu ocazia frumoaselor sărbători de iarnă, care întruchipează în sine copilăria, prezentul și visele noastre de viitor!

Fie ca strălucirea lină și caldă a stelelor de Crăciun să ne vegheze casa și să ne umple sufletul de bucurie și liniște. Sărbătoarea Nașterii Domnului să ne aducă lumină în suflet încredere și speranță. Sărbători fericite și La mulți ani!



## La mulți ani!

Administrația și comitetul sindical ale depoul de locomotive nr. 2 felicită călduros colectivul depoului de locomotive Bender și toți angajații magistralei cu prilejul Anului Nou 2015!

Fie ca Anul Nou să vă aducă numai bucurii, fericire și sănătate dumneavoastră și apropiaților dumneavoastră!

\* \* \*

Administrația, comitetul sindical ale depoului de locomotive Bălți îi felicită pe toți colegii-feroviar, dar și pe merituosii veterani-feroviar cu apropiatele sărbători de Crăciun și Revelion!

### PALATUL DE CULTURĂ AL FEROVIAILOR

invită pe 25 decembrie a.c. copiii la spectacolul  
**POVESTE DE IARNĂ «ELIXIRUL MAGIC»**

ÎN PROGRAM: teatru «Karamelia & Co»; ansambluri de dans; colective muzicale; soliști; jocuri distractive; concursuri și multe-multe surprize.

**Începutul la ora 12-00. Intrare liberă**

**Adresa: bul. Decebal, 2 (sala mare)**





# Prioritar e spiritul de echipă



**Ion PALADI,**  
 șef al stației și nodului feroviar  
 Chișinău:

— Anul 2014 care în curând va deveni istorie a fost unul dificil pentru subdiviziunile nodului feroviar ca, de altfel, și pentru Magistrala moldovenească și întreaga țară. Cu toate acestea, colectivele de muncă ale tuturor filialelor nodului feroviar au făcut tot posibilul pentru realizarea cu succes a tuturor indicatorilor financiari și economici, pentru asigurarea securității circulației trenurilor.

Astfel, de exemplu, **colectivul stației Chișinău** a obținut rezultate bune în muncă, a făcut față cu succes obiectivelor privind transportul de mărfuri. Astfel, planul tehnic pentru descărcări exprimat în tone a fost îndeplinit cu 102,8 procente, pentru descărcarea vagoanelor — cu 104,6 procente. Este utilizat eficient materialul rulant, asigurându-se totodată securitatea circulației trenurilor și respectarea normelor de protecție a muncii. În acest sens un mare merit îi revine întregii echipe, fiecărui schimb, fiecărui impiegat de mișcare, fiecărui casier de bilete. Succesele obținute este meritul tuturor angajaților stației: atât al celor cu experiență, cât și tineri.

Pornind de la situația financiar-economică dificilă, colectivul stației acordă o



**Valeriu GÎLCĂ,**  
 șef al nodului feroviar Bălți:

— Colectivul nodului nostru feroviar se distinge întotdeauna prin responsabilitate înaltă și îndeplinirea obiectivelor trasate de conducerea magistralei. Astfel, în 2014, ca de altfel și în anii anteriori, toate subdiviziunile locale au activat în regim convenit. Un rol important în acest sens îi revine Consiliului conducătorilor întreprinderilor, care coordonează eforturile pentru asigurarea securității circulației, economia strictă a resurselor, respectarea disciplinei tehnologice, soluționarea problemelor curente. Schimbări importante au avut loc la întreprinderile de importanță general-feroviară — **uzina de traverse din beton armat**, unde, datorită modernizării secției amestecare a betonului, s-a îmbunătățit calitatea producției de traverse din beton. În perioada pregătirilor pentru iarnă la întreprinderi au fost depuse eforturi considerabile în vederea încălzirii încăperilor.

atenție deosebită utilizării raționale a resurselor energetice și reducerii cheltuielilor de exploatare: energiei electrice, apei, materialelor.

Cu dăruire de sine muncește colectivul **stației Sipoteni**, în frunte cu sefa stației Iu. Cojocari — o fire cu spirit de inițiativă, dedicată cauzei sale. Prin atitudinea responsabilă față de muncă se remarcă șefii de manevră N. Grossu, A. Borta, P. Ceban, G. Filimon, impiegatii de mișcare F. Morari, S. Neclea, T. Morjineanu, S. Sinitaru, recepționerii superiori de marfă K. Korotaeva, V. Botezat, M. Coțofană, P. Trifan și mulți alții.

Personalul **secției linii Chișinău**, condus de Feroviarul de onoare Anatol Fricătel, în baza «Programului de intensificare a securității circulației trenurilor» a finalizat cu succes toate lucrările necesare. În timpul reviziei de toamnă cu comisia șeful IS «Calea Ferată din Moldova» Serghei Tomșa a subliniat calitatea pregătirii pentru iarnă a edificiilor districtului de picheri nr.3 de la st. Chișinău, districtului de picheri nr.5 de la st. Strășeni, districtului de picheri nr.8 de la st. Pirlăuța, districtului de picheri nr.11 de la st. Berești.

Au fost înalt apreciate eforturile de întreținere a liniei de către colectivele districtelor de picheri nr. 2 — maistru-picher S. Roșca, nr.8 — maistru-picher V. Pascal, nr.9 — maistru-picher P. Popovici. În cadrul atelierelor, a fost remarcată activitatea maistrului I. Drapac pentru întreținerea terasamentului.

**Colectivul secției semnalizare și comunicații Chișinău**, condus de Alexei Bojenko, în condiții de economie strictă a resurselor materiale și deficitului de cadre calificate a îndeplinit cu succes sarcina încredințată la asigurarea securității circulației trenurilor: cele mai mici defecțiuni în funcționarea mijloacelor tehnice au fost lichidate operativ, cit mai curând posibil. Nucleul și punctul de sprijin al întreprinderii — specialiști cu vîrstă cuprinsă între 30 și 50 de ani, cu experiență și cunoștințe temeinice în domeniu, abilități pe care le transmit tinerilor. În cadrul secției semnalizare și comunicații activează reprezentanți ai aproximativ 30 de familii: tatăl și fiica Kiriciuk, tatăl și fiul Trifan, soții Banari, Moraru și mulți alții. În 2014, conducerea CFM i-a acordat insigna «Feroviar de onoare» electromecanicului A. Kostiuicev.

În anul care se călătorește au muncit cu dăruire și echipele **SAEE-1, DDC, remizei vagoane nr.1** și alte subdiviziuni ale nodului feroviar.

Cu susținerea **sectorului de construcții al secției edificiilor civile** a fost reparat capital edificiul turnului de manevră auxiliar de la stația Bălți-Slobozia, instalate termopane în casă de mărfuri a stației Bălți-oraș, precum și alte lucrări. Termopane noi au fost instalate și în birourile de serviciu amplasate la etajul doi al edificiului administrativ al **remizei vagoane nr.3**, precum și în blocul principal de producție. Un know-how semnificativ a fost implementat în edificiul secției uși, unde în locul ferestrelor vechi au fost instalate geamuri din trenurile diesel deconțate. În **SML-294** trei vagoane habituale au fost echipate cu frigider, cazane noi, fabricate în cadrul remizei vagoane nr.3.

Cu grijă față de sănătatea angajaților, în atelierele **remizei vagoane și depoului de locomotive** au fost instalate coolere cu apă potabilă. Au demarat lucrările de reformare a spitalului feroviar, la etapa dată fiind ordonate sistemul de evidență și cel economic. Ca răspuns la multiplele solicitări ale angajaților nodului feroviar ca în spital să fie admis tratamentul în baza polițelor de asigurare medicală, a fost pregătit pachetul de documente pentru încheierea contractului respectiv cu Compania națională de asigurări în medicină.

Au demarat lucrările de reconstrucție a stadionului «Locomotiv», transferat la balanța secției construcții a SEC. Au fost deja schimbate galeriile pentru spectatori, iar la anul viitor se preconizează reparația edificiului cu două etaje, inclusiv instalarea apeductului, renovarea sistemului de iluminat, reparația cosmetică a încăperilor. Aceste preocupări au ca scop organizarea unor secții sportive pentru tineret. În cadrul nodului nostru feroviar (în special



**Stanislav ANDRONIC,**  
 șef al nodului feroviar Ocnița:

— Colectivele sectoarelor noastre de producție au depus eforturi mari pentru ca în 2014 gospodăria complexă a nodului feroviar din nordul țării să funcționeze în continuare în regim convenit. E o sarcină deloc simplă, deoarece evenimentele din Ucraina au un impact negativ asupra procesului de muncă.

În circulația mărfurilor pe direcția estică depindem în proporție de cca 80 la sută de feroviarul statului vecin, care, în ultimii ani, se confruntă cu diverse probleme. Pentru a minimiza aceste și alte riscuri, încercăm să ne concentrăm atenția pe cele mai importante direcții în asigurarea exercitării sarcinilor de funcție și a securității circulației trenurilor.

Una dintre sarcini rezidă în evitarea rebutului tehnic și comercial. În acest scop, la stația ucraineană Moghiliiv-Podoliskii se deplasează în mod regulat un grup format din agentul biroului transmisiuni, revizorul de vagoane și reprezentantul pazei paramilitare. Principialitatea manifestată la recepționarea și expedierea mărfurilor și a materialului rulant, permite evitarea multor pierderi.

Un sector prioritar — linia. Calea ferată ne ajută foarte mult, încercînd să aloce materiale pentru întreținere, în funcție de posibilitățile reale. Pe unele sectoare, de exemplu, pe direcția Bălți, s-au efectuat reparații capitale. Cu toate acestea, se resimte prezența numeroaselor porțiuni afectate de putregai, kilometri întregi de linie au termenul de exploatare depășit,



la depoul de locomotive nr.4, remiza vagoane nr.3, secția linii, uzina de traverse din beton armat) există numeroși amatori ai sportului și vrem să susținem tendințele acestor tineri pentru un mod sănătos de viață.

Pentru anul viitor preconizăm să continuăm aceste lucrări importante, care vizează îndeplinirea calitativă a sarcinilor privind asigurarea securității circulației trenurilor, îmbunătățirea condițiilor de muncă și habituale ale angajaților. Vom căuta să acordăm o atenție deosebită reparației acoperișurilor, pentru a asigura siguranța clădirilor, încălzirii suplimentare a spațiilor, utilizării masive a iluminatului modern, care să aducă economii substanțiale de energie electrică. În cadrul remizei vagoane nr.3, de exemplu, aproximativ 80 la sută din spații se iluminează cu LED-uri economice. De asemenea, preconizăm să reparăm placașii de la intrarea în clădirea principală a gării nodului feroviar.

persistă o lipsă acută de traverse, șine. În aceste condiții este apreciable activitatea picherilor secției linii nr.6, care, în pofida dificultăților, fac tot posibilul ca să țină situația sub control.

Este bine organizată activitatea de încărcare-descărcare a mărfurilor, în cadrul căreia s-au manifestat, în special, colectivele stațiilor **Brătușeni, Vălcineț, Lipcani**. Era în toi procesul de încărcare a nisipului la Ocnița. Un ajutor considerabil îl acordă angajații sectorului reparație a vagoanelor cu detașare al secției revizie tehnico-comercială, care pregătesc materialul rulant pentru încărcare la timp și calitativ.

S-au depus eforturi și pentru îmbunătățirea condițiilor de muncă și habituale pentru angajații sectorului de construcții al secției edificiilor civile. Ei au efectuat calitativ lucrările de reparație în încăperile secției revizie comercială. Modernizarea sistemului de încălzire al edificiului administrativ al stației feroviare va permite economisirea a 30 la sută din consumul gazelor naturale. La anul renovările vor continua la Drochia, unde se preconizează reparația capitală a celui de-al doilea peron de imbarcare pentru destinația Dondușeni. Intenționăm să ajustăm și edificiul postului de reglare nr.4 al capului de stație din partea stației ucrainene Sochireani.

Și îndeplinesc cu succes sarcinile angajații depoului locomotive de rulaș, asigurînd sectorul tracțiune, energeticienii, specialiștii SCB și comunicații. Atunci, cînd apar probleme de caracter intern, încercăm să le soluționăm în Consiliul de manageri al sectoarelor de producție ale nodului feroviar, convocîndu-ne în fiecare zi de luni, la ora 10.00 dimineața.



**Vasile MAGALEAS,**  
 șef al stației și nodului feroviar  
 Bender:

— Anul 2014 a fost unul dificil pentru angajații nodului feroviar Bender ca, de altfel, și pentru întreaga Magistrală moldovenească. Dar și în asemenea condiții, mișcăriștii, picherii, locomotivarii și angajații Trenului Poduri nr.1 au făcut tot posibilul pentru realizarea cu succes a sarcinilor trasate de conducerea IS «Calea Ferată din Moldova».

În anul trecut au fost încărcate 611 vagoane — cu regret, cu 50 la sută mai puțin față de anul 2013. Nu a fost îndeplinit nici planul la trafic — din cauza situației incerte din Ucraina. Un șir de cauze obiective au determinat și neîndeplinirea planului privind reparația locomotivelor.

În 2014, personalul **secției linii Bender** a instalat 2076 traverse noi și 1569 traverse vechi din beton armat, precum și 57 traverse noi și 363 traverse vechi de lemn. Au fost realizate lucrări de demontare a schimbătoarelor de linie la stațiile Căușeni, Căinari, Revaca.

**Muncitorii Trenului Poduri** au dat în folosință două obiective la stația Giurgiu-lești — o instalație pentru evacuarea apelor și o groapă de revizie a locomotivelor. A efectuat lucrările planificate și echipa condusă de V. Corcodel. Secția pentru articole din beton armat a îndeplinit solicitările filialelor CFM.

În 2015, colectivele nodului feroviar preconizează să-și onoreze sarcinile privind reparația locomotivelor, traficul de mărfuri, întreținerea liniei principale și celor de stație. Se perfecțiază preventiv contractele cu clienții pentru încărcături.

În ajunul Anului Nou le dorim tuturor optimism, sănătate, stabilitate și ameliorarea cit mai grabnică a situației pe calea ferată.

**Consemnare:**  
 Liliana NICHIFOROV,  
 Vladimir DOBREANOSCHI,  
 Alexandru NICHIFOROV





## Dinastiile de feroviarari se extind

### Străbunicul – întemeietorul dinastiei

Pentru dinastia de feroviarari Irina și Evghenii Sancov, care activează în calitate de contabil-coordonator pentru impozitare în cadrul serviciului finanțe timp de 23 de ani, și, respectiv, însoțitor de vagon în cadrul Direcției de servicii a călătorilor de 16 ani, cele mai importante evenimente ale anului 2014 sunt succesele și realizările fiului lor Alexei. Elev în clasa a IX-a la liceul teoretic «Rambama», dînsul deține categoria de «Maestru Internațional al sportului». Înnotător medaliat cu argint la Campionatul pentru adulți din Ucraina și Belarus, finalist (locul 7) al Jocurilor Olimpice pentru tineret din China (or.Nanjing), ediția anului 2014. Alexei face înot de la 5 ani! Și tatăl său a fost înotător. Or, astăzi fiul este mîndria părinților.

Iar pentru Alexei servește ca etalon dinastia lor de familie. În familia Irinei toți au fost și sînt feroviarari: tatăl, unchiul, nepoata, bunicul, străbunicul. Întemeietorul dinastiei a fost străbunicul Ștefan Ciornii, mecanic în depoul de locomotive Belgorod, care și-a pierdut viața în Marele război pentru apărarea Patriei, în timpul unei deraieri de tren. Bunicul Nicolae Ciornii a muncit fochist în depoul de locomotive Belgorod, mecanic-secund, apoi — mecanic de locomotivă. În 1944 a fost delegat la Calea Ferată Chișinău. În total a



Imagine din arhiva familiei

muncit 36 de ani în domeniul transportului feroviar. Tatăl Alexei Ciornii a muncit 37 de ani mecanic în depoul de locomotive Chișinău. Unchiul Mihail Ciornii a muncit 27 de ani în același depou. Nepoata Anastasia Ciornaia este contabil-șef în serviciul edificii civile al CFM.

Planurile familiei Irinei și a lui Evghenii Sanco pentru anul 2015 sînt legate doar de fiul lor. În anul care vine, Alexei urmează să participe la numeroase concursuri internaționale — în Luxemburg, Kazani, Georgia, Singapore. La unul din aceste concursuri Alexei trebuie să îndeplinească normativul pentru participarea la Jocurile Olimpice de vară de la Rio de Janeiro în 2016. Părinții trăiesc doar cu performanțele sportive ale fiului lor.

Liliana NICHIFOROV



Feciorii lui Aurel Dragomir — Vlad și Grigore

### Aurel Dragomir și feciorii săi

munca picherului nu e una ușoară: îți pune mereu la încercare caracterul și puterea de voință. Și dacă cineva îi rămîne fidel, în pofida dificultăților, aceasta este cea mai concludentă dovadă a unei stări de spirit foarte speciale. Aurel Dragomir a dedicat treizeci de ani activității la districtul de picheri nr.9 al secției linii Chișinău. Originar din satul Rezina, raionul Ungheni, actualmente locuiește în satul Elizavetovca. A muncit montator de linii, apoi revizor de linii, acar, iar înainte de plecarea la odihna binemeritată a fost paznic de barieră. Era destul de laconic, dar în muncă — foarte executiv, responsabil, le venea mereu în ajutor colegilor în cazul în care era nevoie. Iar cînd i-au mai crescut cei trei fii, problema angajării pentru ei nu a existat. Erau siguri: vor merge să muncească alături de tatăl lor!

Însușind această profesie deloc ușoară, mezinul Arcadie a absolvit școala feroviară și a fost desemnat în funcție de brigadier. Doar că circumstanțele vieții l-au forțat să-și abandoneze temporar serviciul și să meargă la muncă în străinătate. Iar Vladic și Grigore, care avea în spate Colegiul feroviar din Bălți, au venit la district în 1991 și, respectiv, în 1994, după armată, și acum sînt montatori de linii, categoria a IV-a. Anul 2014 a fost pentru ei, la fel ca și pentru întregul colectiv de picheri, plin de griji pentru menținerea în stare bună a sectorului de linii încredințat, în deplină siguranță pentru circulația trenurilor. Participarea la reparațiile curente și radicale a liniei, eliminarea porțiunilor de traverse afectate de putregai.

Altfel zis, dinastia feroviarilor Dragomir, ca întotdeauna, e pusă pe fapte mari. Iar domnul Aurel se poate mîndri cu ai săi feciori. Pentru anul care vine au doar două dorințe: să li se acorde mai multe materiale de care au nevoie, în special traverse, ca să fie mai motivați să muncească în continuare. Iar ei, la rîndu-le, vor face tot ce le stă în puteri ca să ridice tot mai sus faima magistralei de fier.

Vladimir OSTAPENCO

## Activează în noaptea dintre ani

Profesia de feroviar se înscrie perfect în sintagma «proces continuu». Picherii, mișcăriștii, vagonarii și locomotivarii, teteriștii și cei din serviciul pasageri își desfășoară activitatea non-stop — pe parcursul întregii săptămîni, în week-end, dar și de sărbători. Printre cei care vor întîlni anul 2015 în tura de muncă vor fi și revizorul-reparator superior de vagoane la st.Basarabeasca Oleg Șuteac, precum și mecanicul de locomotivă diesel la depoul de locomotive nr.1 Oleg Ilicenco și mecanicul-secund Roman Dankivskii.

În noaptea de Revelion Oleg Șuteac va fi prezent la datorie, mergînd de-a lungul liniei cu ciocanul în mînă și verificînd, ca de altfel în toți cei ultimii 12 ani, starea osiilor montate ale vagoanelor. Asemeni unui acordor virtuos de pian, specialistul cu experiență de categoria a VI-a (cea mai superioară) Oleg Șuteac măsoară cu luare-aminte «pulsul» ritmat al garniturilor de tren. Și-a început cariera profesională după absolvirea Colegiului feroviar din Odessa, specialitatea «Gospodăria vagoane», în calitate de brigadier al secției asamblare a remizei vagoane nr.4, în anul 1984. După care a muncit lăcătuș pentru reparația materialului rulant, revizor superior de vagoane. În anul care trece, Oleg Șuteac a marcat trei decenii de muncă la Calea Ferată din Moldova.



La pupitrul trenului diesel, care va pleca din gară pe 31.12.2014, ora 20:20, în cursa Chișinău—Bălți, se va afla mecanicul cu experiență Oleg Ilicenco. În componența echipei sale muncește și mecanicul-secund Roman Dankivskii. Deși e un echipaj foarte tînăr: Oleg are 41 de ani, Roman — 29 de ani, ei posedă o experiență destul de bogată — de respectiv 21 și 9 ani. Oleg Ilicenco și-a început cariera profesională în cadrul depoului de locomotive nr.1 în anul 1993, după absolvirea Tehnicumului feroviar din Odessa. A muncit mecanic-secund al trenului diesel, mecanic al trenului diesel, mecanic-instructor, iar din 2007 este mecanic al trenului diesel. Pe parcursul activității sale s-a afirmat foarte pozitiv: disciplinat, harnic, exigent față de personalul din subordine. În 2012 l-a fost acordată categoria a II-a de mecanic al trenului diesel. Asigură securitatea circulației trenurilor și un nivel sporit de cultură în deservirea călătorilor. Experiența acumulată o împărtășește cu plăcere tinerilor mecanici-secunzi. În repetate rînduri a fost premiat de către conducerea depoului și a CFM. Împreună cu asistentul său, în 2014 a înregistrat economii importante de combustibil diesel — peste 80 kg.

Roman Dankivskii, după 7 ani de activitate în cadrul serviciului pază paramilitară, a decis să-și realizeze visul pentru călătorii, pe care îl nutrea încă de pe băncile școlii, și s-a angajat la depoul de locomotive Chișinău. În timpul activității sale în cadrul depoului de locomotive, mecanicul-secund al trenului diesel Roman Dankivskii manifestă o atitudine conștiincioasă, multă responsabilitate față de sectorul de muncă încredințat, își îmbunătățește în permanență măiestria profesională.



În noaptea de Anul Nou, la nodul feroviar Bender va intra în exercițiul funcțiunii Valeriu Afteniuc, impiegat de mișcare la km 1501, care muncește la CFM din anul 2001.

Specialiștii Trenului de recondiționare nr.3 Bălți au un regim de muncă special. Oriunde s-ar afla, în cazul necesității unor lucrări de recuperare urgente, lor li se acordă pentru pregătiri cel mult 30 de minute. Nu e o excepție nici sărbătorirea Anului Nou. În noaptea de 31 decembrie spre 1 ianuarie mecanizatorul Ivan Balea se va afla din nou la datorie. M-am întîlnit cu el în ajun.

— N-ai ce face, așa e munca noastră, — a conchis el. — Principala e să nu se întîmple nimic grav și oamenii să poată sărbători în pace.

Liliana NICHIFOROV, Vladimir DOBREANSCHI



### Scopul e unul — a munci cu abnegație

Trenul de construcție Poduri nr.1 este o întreprindere de vîrstă medie, după cum mi-a explicat șeful acesteia, Serghei Severin. Dînsul mi-a vorbit nu fără mîndrie și despre minunata dinastie a familiei Vacari: «Specialiști de marcă, demni de toată lauda!».

Mai marele dinastiei — Anatol VACARI. Pe tot parcursul activității sale de muncă s-a aflat la volan, fiind șofer. A parcurs sute și sute de kilometri, traversînd în lung și-n lat toate drumurile din Moldova, precum și din «apropiata străinătate», transportînd diverse mărfuri. La Calea Ferată din Moldova activează din mai 2005. «Este un om devotat muncii sale, avînd toată încrederea în mașina pe care o conduce, deoarece se pregătește de drum în mod exemplar, foarte minuțios, cu mare atenție la orice detaliu. Totodată, respectă cu strictețe regulile de circulație. De aici și rezultatele foarte bune în muncă». Astfel, laconic, dar convingător, l-a caracterizat pe Anatol Vacari șeful întreprinderii.



La magistrală muncește și fiul dlui Anatol — Ion. El s-a angajat la Trenul Poduri nr.1 exact peste un an după tatăl său. Din contul CFM Ion și-a continuat studiile, obținînd profesia de mecanic de macara autopropulsată. Consideră că nu a greșit în alegerea profesiei. Conduce cu pricere toate cele trei macarale din dotarea Trenului Poduri. Toate acestea confirmă următorul adevăr: anul trecut (2013) șeful serviciului securitatea și sănătatea în muncă Dumitru Durnescu a efectuat un control înapoi, în rezultatul căruia s-a găsit posibilă acordarea unui premiu bănesc mecanicului Ion Vacari pentru «sirguintă și disciplină în muncă».

Cel de-al treilea membru al dinastiei este ginerele lui Anatol Vacari — Iurie Vizii, care muncește în calitate de mecanic de buldozer în cadrul Trenului Poduri nr.1 din decembrie 2007. «S-a încadrat perfect în colectivul nostru», — conchide Serghei Severin. Și în familia Vacari Iurie a pîșit cu dreptul. Nu e doar ginerele seniorului dinastiei, dar și «tatăl spiritual» al lui Ion și soția sa.

2014 a devenit unul semnificativ pentru dinastia Vacari, grație celor două evenimente de mare amploare. Stilul familiei, Anatol Vacari, a rotungit 60 de ani de la naștere. Familia, colectivul l-au felicitat cordial cu prilejul acestei frumoase aniversări. Iar familia lui Ion s-a completat cu un nou membru. Soția a adus pe lume o fiică fermecătoare.

Membrii dinastiei Vacari au aproximativ aceleași planuri pentru anul 2015: să muncească cu abnegație întru prosperarea Căii Ferate a Moldovei și, desigur, a familiilor lor.

Alexandru NICHIFOROV





## SONDAJ-URARE DE REVELION-2015

**În ajunul Anului Nou redacția le-a propus cititorilor să răspundă la întrebările sondajului de Revelion:**

- 1. Ce zi din 2014 vă trezește cele mai frumoase amintiri și de ce?**
- 2. Ce așteptări aveți de la Noul An?**
- 3. Ce ați dori să le urați în Noul An rudelor, prietenilor, colegilor?**



**Alexandru OȘETKII,**  
președinte al comitetului  
sindical al secției semnalizare  
și comunicații nr.3:

1. Pe 21 iulie, fiica cea mare Irina și-a început biografia de muncă la magistrala noastră. În această zi, s-a născut o nouă dinastie de feroviar. Iar pe 1 septembrie fiica Xenia a mers în clasa întâi.

2. La fel ca toți ceilalți, mă aștept la o schimbare în bine. Fie ca noul an să ne aducă tuturor mult noroc în muncă și viața personală.

3. Sănătate, fericire, bunăstare fiecărei familii. Fie ca fiecare dintre noi să avem posibilitatea să ne ocupăm de ceea ce ne place și putem face cel mai bine.



**Igor DATCO,**  
șef al stației Lipcani:

1. Pentru mine o zi foarte importantă este cea din 27 octombrie, cind am fost desemnat în funcție de șef al celei mai nordice stații ale Magistralei moldovenești. Deși e dificilă, această funcție îmi oferă posibilitatea să mă realizez cel mai bine ca specialist.

2. Îmi doresc să se realizeze mult așteptatele schimbări în țară, la calea ferată, care să ne dea un nou impuls pentru a conștientiza că fiecare dintre noi trebuie să facă ceva pentru ca acest vis să devină realitate.

3. Rudelor, colegilor le doresc multă sănătate, bucurii care să le mențină starea de spirit pentru o lungă perioadă de timp. Și să se împlinescă toate dorințele pe care ni le punem sub sunetul zgolbiu al orologiului ce prevestește venirea unui An Nou!



**Daria CATERINICI,**  
infirmieră la stația Fălești:

1. Îmi amintesc cu satisfacție câteva zile de vară, pe care le-am petrecut la Centrul de recuperare, grație susținerii din partea colegilor de muncă și a comitetului sindical. Aceasta m-a ajutat să-mi revin întru totul după pierderea prematură a unor oameni dragi inimii mele.

2. Am un fiu deja matur, care are mâini de aur, și îi place să muncească. Vreau să-mi aducă acasă o fată, pe care să o primesc ca pe o fiică.

3. Le doresc tuturor sănătate trainică. Fie ca oamenii să poată conviețui mereu împreună — atît în bucurii, cit și la necaz. Colectivul stației noastre este unul foarte unit și prietenos, din care sorb mereu puteri proaspete ca să privesc cu încredere în ziua de mâine.



**Serghei SEVERIN,**  
șef al Trenului Poduri nr.1:

1. Cel mai mult mi s-a întipărit în memorie călătoria la fiica mea Cristina în orașul Cluj-Napoca din România. Întîlnirea cu fiica a fost pentru mine o mare bucurie, iar călătoria pe drumurile României și aflarea în acest centru istoric și administrativ mi-au lăsat impresii de neuitat.

În serviciu am primit o mare satisfacție la darea simultană în exploatare a celor două obiective importante la stația Giurgiu-lești cu puțin timp înainte de revizia de toamnă cu comisia.

2. De la anul care vine am așteptări mari: căsătoria feciorului și a fiicii, e timpul să devin și bunic.

La serviciu mi-aș dori o îmbunătățire a situației financiare a Magistralei noastre.

3. Țin să le doresc tuturor realizarea dorințelor în Anul Nou, a viselor de poveste pe care le nutresc cei mici și maturii.



**Valentina SELIMIȚAN,**  
șefă a stației Cimișlia:

1. Pentru mine cea mai fericită zi a anului 2014 a fost cea în care, în urma unei intervenții chirurgicale complicate, am revenit în echipa stației, unde am trăit bucuria vederii bunilor și receptorilor mei colegi. Căci pentru noi Calea Ferată a Moldovei este nu doar un loc de muncă, ea ne unește, ne educă, ne învață, ne ajută să depășim dificultățile și să ne bucurăm de tot ce e bun și frumos. Altfel zis, calea ferată se asociază pentru noi cu însăși viața.

2. Mi-aș dori în noul an să avem parte de stabilitate, salarii decente, să putem atrage mai mulți agenți economici și să sporim volumul traficului de mărfuri. Iar familia mea, prietenii, colegii să fie cu toții sănătoși. De la noul an, precum și de la tot ce-i nou și necunoscut, mă aștept doar la lucruri bune, pozitive, îmbucurătoare.

3. Fie ca 2015 să ne aducă cer senin, stabilitate și încredere în ziua de mâine. Fie ca acesta să devină pentru feroviar un an al edificării, al unor perspective de bun augur și al împlinirilor.



**Anatol FRICĂTEL,**  
șef al secției linii Chișinău,  
Feroviar de onoare:

1. Cu alese sentimente de bucurie, fericire și mindrie îmi amintesc ziua de 3 noiembrie 2014, cind s-a născut cel de-al treilea nepotul al meu — Daniel. Fiica mea Irina ne-a dăruit un Făt-Frumos de 3.520 gr. și 54 cm.

2. De la noul an 2015 aștept ca familia noastră, a feroviarilor, să crească în continuare, căci deficitul de cadre se resimte stringent; stabilitate și salarii mărite, pe potriva importanței muncii noastre.

3. Celor dragi — familiei, rudelor, femeii iubite — le doresc din suflet sănătate, fericire și bunăstare, iar colegilor de serviciu — prosperarea Magistralei moldovenești.



**Petru COCIU,**  
șef al stației Comrat:

1. Îmi amintesc cu drag acea zi din 2014 cind colectivul stației noastre a obținut înalte aprecieri pentru buna pregătire a întreprinderii pentru activitatea în perioada de iarnă din partea comisiei care a efectuat revizia de toamnă. În baza rezultatelor, subsemnatul a primit din partea șefului IS «CFM» un premiu bănesc, care, firește, este meritul întregii echipe a stației.

2. De la noul an 2015 mă aștept la o reanimare a infrastructurii feroviare, reabilitarea suprastructurii liniilor de stație, creșterea volumului transportului.

3. În anul ce ne bate la ușa aș vrea să le doresc oamenilor dragi, prietenilor, colegilor multă sănătate, noroc și succes neabătut întru prosperarea Căii Ferate din Moldova.



**Ion MICLEUSANU,**  
șef-adjunct al secției linii  
Basarabeasca, Feroviar de  
onoare, decorat cu medalia  
«Meritul Civic»:

1. Două au fost cele mai speciale zile ale anului în trecere: 19

noiembrie, cind am fost desemnat în funcție de șef-adjunct al secției linii nr.3, și 8 Martie, cind împreună cu soția Dorina am marcat 40 de ani din ziua căsătoriei. Sint noile etape ale vieții mele: profesionale — am făcut un salt important de la maistru-picher la poziția actuală; și personale — am pornit, în doi, pe drumul fericirii spre nunta de aur. Trăiesc cu emoție și zilele de naștere ale nepoțelor și nepoților dragi.

2. De la noul an 2015 aștept, în calitatea mea de feroviar, extinderea oportunităților pentru asigurarea securității circulației trenurilor, un nivel de trai decent, stabilitate și prosperitate pentru Moldova noastră.

3. Doresc din suflet marii mele familii, care constă din cinci fii și opt nepoți, rudelor, colegilor multă sănătate, bunăstare și tot ce-și doresc ei înșiși.



**Valentina GUSAC,**  
șefă a stației Strășeni:

1. Trebuie să-i mulțumesc anului care se perindă pentru că, în ciuda dificultăților, stația feroviară și-a continuat activitatea, și-a păstrat potențialul, pentru că îmi văd oamenii dragi sănătoși, echipa pe care o conduc — lucrînd ritmic, dar și pentru că în țară e pace.

2. În 2015 fiica va absolvi ASEM și țin să-i doresc mult succes la examene, dar și, neapărat, să-și găsească jumătatea cu care va merge mai departe în viață. Fie ca în noul an calea ferată să-și renoveze infrastructura, parcul de locomotive, iar oamenii să-și recapete speranța întru renașterea gloriei de altădată a Magistralei moldovenești.

3. Folosindu-mă de prilej, vreau să le doresc rudelor, colectivului stației Strășeni, tuturor feroviarilor sănătate și belsug în toate, pace în familii și cer senin. La mulți ani!



**Ion TURUTA,**  
șef al stației Călărași:

1. Pentru mine, 2014 a fost un an obișnuit, dedicat muncii. Dar, totodată, aș menționa că a fost un an care ne-a adus stabilitate, pace, majorarea salariilor.

2. Dorințele și speranțele mele pentru noul an sint legate de îmbunătățirea situației economice din țară și, respectiv, la calea ferată și nemijlocit în echipa frumoasă și unită pe care o conduc.

3. Doresc familiei mele, prietenilor și colegilor multă sănătate, fericire, optimism și vise împlinite și un an nou fericit și pașnic!

**Consemnare:**  
**Vladimir DOBREANSCHI,**  
**Liliana NICHIFOROV,**  
**Alexandru NICHIFOROV**

Imagini: Lurie KOZLOV

## Cei mai neobișnuiți pomi de Crăciun



### Londra

Cel mai mare brad de Crăciun, construit exclusiv din piese LEGO, a fost expus în gara St. Pancras din Londra. Spectaculosul brad a fost asamblat timp de aproximativ două luni de o echipă de specialiști care se ocupă de asemenea «construcții» în mod profesionist. Bradul măsoară 12 metri și 20 de centimetri înălțime, este compus din 600.000 de piese LEGO și decorat cu 1.000 de globulețe colorate, atîrnate pe 172 de rămurele, de asemenea, realizate din LEGO. Inițiatorii acestui proiect au fost ajutați de sute de elevi ai claselor primare ai unor școli londoneze.

Reprezentanții Companiei LEGO au declarat că acest brad e un exemplu că poți realiza orice cu LEGO, dacă ai imaginație, și au confirmat adevărul, că acesta este cel mai mare pom de Crăciun construit vreodată din cuburi LEGO.

Gara St.Pancras este un nod feroviar internațional și deservește liniile care trec prin tunelul de sub Canalul La Manche spre Paris și Bruxelles. Dacă veți avea norocul să vizitați această gară, vă îndemnăm să savurați din plin splendoarea acestei capodopere arhitectonice. Deși este puțin probabil să o treceți cu vederea.

### Zurich

O frumusețe de pom se înalță an de an pe platforma acoperită a gării feroviare, în inima celei mai mari piețe de Crăciun din Zurich. Specificul acestuia rezidă în situația, că el nu are tradiționalele jucării și ghirlande de Crăciun. În schimb, este decorat cu 5.000 de cristale Swarovski și străluceste ca nici un alt brad din lume! Costul decorațiilor se estimează la aproximativ 12 milioane de euro!

### Bruxelles

Decizia primăriei Bruxelles de a înlocui în anul curent tradiționalul brad de Crăciun cu o structură metalică luminoasă a declanșat dezbateri aprinse. Pinul de 20 de metri, care împodobește obiceiul piața centrală a capitalei Belgiei, a fost înlocuit de o construcție abstractă luminoasă cu înălțimea de 25 de metri, care seamănă mai mult cu o cruce decît cu un brad de Crăciun.

Construcția dubioasă a fost deja poreclită «farmacia» pentru că seamănă cu simbolul cu care sint semnalizate farmaciile din întreaga lume. Cu toate acestea, bradul reinventat din Bruxelles atrage numeroși turiști. Din fericire pentru oponenții acestei inovații, construcția va fi demontată imediat după sărbători.

### Paris

În 2010 ciocolatierul francez Patrick Rogers a stabilit un nou record Guinness, realizînd un pom de ciocolată, al cărui vîrf se înalță pînă în tavanul atelierului lui. Un brad delicios, de 10 metri înălțime și cîntărind circa patru tone! Zice-se că după Crăciun bradul a fost vîndut bucată cu bucată, la prețul de 5 euro pentru 100 gr, iar fondurile strînse donate în scopuri caritabile.





## PAGINA CĂLĂTORULUI

În ajunul Anului Nou redacția i-a contactat pe 5 cei mai buni însoțitori de vagon ai Direcției deservire a călătorilor, solicitându-le răspuns la câteva întrebări:

1. Pasagerul ideal: cum este în opinia dumneavoastră?
2. Ce reguli încalcă cel mai frecvent pasagerii?
3. Printre pasagerii vagonului dumneavoastră au fost persoane remarcabile – politicieni, businessmen, oameni de cultură?

**Ana CUCTA,**  
însoțitor de vagon al trenului  
accelerat internațional nr.105/  
106 Chișinău–București:

1. Pasageri ideali, la fel ca și oameni ideali, nu există. Ași putea spune doar cum mi-ași dori eu să fie un pasager ideal: educat, inteligent, sociabil.

2. În timpul cursei, spre regret, cel mai frecvent pasagerii încalcă regulile elementare de conduită ale omului civilizată în locurile publice.



Lilia Vuivan

**Lilia VUIVAN,**  
însoțitor de vagon al trenului  
de călători nr.341/342  
Chișinău–Moskova:

1. În opinia mea, pasagerul ideal este un om manierat, un interlocutor erudit, o personalitate misterioasă...

2. Adeseori, pasagerii încalcă regula de bază, cea a bunului simț. Căci un om inteligent nu și-ar permite să fie nepolitic, să facă gunoi, să injure, să fumeze etc.

3. În vagonul meu au călătorit asemenea staruri, cum ar fi Zinaida Julea, Anastasia Lazariuc, Pavel Stratan și fiica sa Cleopatra, Igor Nikolaev.

**Andrei POPESCU,**  
însoțitor de vagon al trenului  
de călători nr.341/342  
Chișinău–Moskova:

1. Pasageri ideali, în principiu, nu există. De ce? Pentru că îi văd cum intră în vagon adeseori cu o umbră de supărare sau de tristețe pe față: fie că au fost tratați nepolitic în autobuz, la magazin sau la piață, fie că îi macină despărțirea de omul drag... În asemenea cazuri noi, însoțitorii de vagon, sintem cei care trebuie să înțelegem starea acestor pasageri, iar în caz de necesitate – să suprimăm comportamentul lor inadecvat.

2. În timpul cursei pasagerii adeseori încalcă una și aceeași regulă – comportamentul adecvat într-un loc public.

3. Printre pasagerii vagonului meu a fost renumita formație «Zdob și Zdub», trupa «Didiulea».

**Aurel SÎNGEREANU,** însoțitor  
de vagon al trenului accelerat  
internațional nr.105/106  
Chișinău–București:

1. Fiecare însoțitor de vagon ar dori să aibă noroc de pasageri perfecți: politicoși, zimbitori, prietenoși, culti, educați.

2. Adeseori pasagerii încalcă nu doar normele de conduită, dar manifestă și un orgoliu exagerat, sint predispuși spre neglijare și chiar agresiune. Noi însă ne străduim să facem față acestor situații.

3. Printre pasagerii vagonului meu au fost renumiții interpreți Valentina Cojocaru, Natalia Barbu, cântărețul român Lavric.

Consemnare:  
Liliana NICHIFOROV



Andrei Popescu



Aurel Singoreanu



Ana Cucta



Svetlana Macari

3. De-a lungul anilor am avut ocazia să trăiesc plăcerea întâlnirii în cursă a unor artiști de top, cum ar fi Olga Ciolacu, Nadejda Cepraga, Eugen Doga. Ei au dat dovadă de un model de conduită demn de un om civilizată.

**Svetlana MACARI,**  
însoțitor de vagon al trenului  
accelerat nr.47/48 Chișinău–  
Moskova:

1. Ași dori ca în cursa spre

capitala țării vecine și retur să am parte de pasageri dacă nu ideali, cel puțin politicoși, educați, toleranți.

2. Cel mai frecvent unii pasageri încalcă următoarele reguli: fac gunoi, consumă alcool, fumează în locuri neautorizate etc.

3. Printre pasagerii vagonului meu care plecau spre Kiev au fost duetul Irina și Anatol Bivol, compozitorul Ian Raiburg.

## Gara – sub pavăza sărbătorilor de Crăciun



**Dinu CARP,**  
șef al gării Chișinău:

– Pentru mulți dintre noi Crăciunul și Anul Nou păstrează gustul dulce și irepetabil al copilăriei, tocmai de aceea ele sint cele mai așteptate și dorite sărbători ale anului.

Angajații gării capitalei fac tot posibilul, astfel incit pasagerii să se simtă ca acasă: aceasta este deosebit de important în timpul sărbătorilor pentru cei care călătoresc. Am instalat pomi de Crăciun și i-am decorat cu jucării și luminițe, creind o stare de spirit festivă. În anul curent gara Chișinău are trei brazi impodobiti: unul mare – în vestiarul central, iar altele două – pe balconul de la etajul doi și pe peron.

Toate încăperile de serviciu și utilajele se află în stare corespunzătoare: au fost îndeplinite toate lucrările pentru menținerea clădirii și teritoriului adiacent, peste tot domină o atmosferă festivă. Pentru ca fiecare pasager și vizitator să poată ajunge la timp la destinație, să obțină informații complete despre călătoria planificată, în gară a fost prevăzută instalarea unor standuri cu informații vizuale despre trenurile și vagoanele suplimentare, locurile disponibile în zilele de sărbători. Informația respectivă este făcută publică și prin difuzor.

Totodată, avind în vedere creșterea firească a traficului de pasageri și a numărului celor care doresc să cumpere bilete, în timpul sărbătorilor întreprinderea va deschide ghișee suplimentare de bilete, oferind astfel o atmosferă de confort pentru călători.

Crăciun fericit și un An Nou plin de belșug și lumină tuturor!

**Larisa HMILEVSKAIA,**  
șefă a gării Basarabeasca:

– În ajunul Anului Nou gara feroviară Basarabeasca arată deosebit de elegant. Angajații gării au decorat sala de așteptare și ghișeul de bilete cu ghirlande-luminițe multicolore, pentru a crea o atmosferă festivă pentru toți pasagerii și vizitatorii în perioada sărbătorilor de iarnă. Gara e ca și o casă, iar sarcina fiecărui angajat este de a trata corect și politicos pasagerii, a le răspunde la întrebări, iar în caz de necesitate – a le da un sfat sau a se implica în solutionarea problemelor. E frumos și plăcut, cind rezultatul muncii tale face toată lumea fericită. Numai așa – cu dragoste și respect – trebuie trăită fiecare zi, fiecare an și întâmpinat un an nou!

\* \* \*

În 2015, primul tren care va sosi în gara stației Bălți-Slobozia va fi cel cu nr.341. Acesta va fi lansat la peron, conform graficului, la ora 1 și 46 de minute. Așa că pasagerii din localitățile îndepărtate, care vor dori să călătorească în direcția Moskova, vor fi nevoiți să serbeze Anul Nou în sala de așteptare. Deși nu e ca acasă, angajații gării au făcut tot posibilul să creeze aici o atmosferă caldă și festivă. Înainte de a porni la drum, inimile oamenilor vor fi încălzite de craiul verde al codrilor moldavi – o frumusețe de brad care va străluci cu zeci de lumini la etajul doi, lângă ghișeul de bilete.

\* \* \*

Stația Ghizdita se află în inima unor cimpuri nemărginite, ceea ce îi unește și mai mult pe feroviarii de aici, deprinși să muncească cot la cot atit în zilele obișnuite, cit și de sărbători. Și de astă dată, ei intenționează să sărbătorească Crăciunul și Revelionul vesel și ingenios. Iar pentru aceasta nu este neapărat ca pomul de Crăciun să fie adus din pădure. Acesta va fi substituit de o frumusețe de tuia, considerată de altfel arborele vieții, care crește, bucurându-le privirile zi de zi, chiar sub fereastra impieगतului de mișcare. Ramurile arborelui vor fi decorate cu ghirlande, care vor aduna la un loc adulți și copii. Nu vor lipsi nici colindătorii și semănătorii, ale căror urături vor umple de sărbătoare întinsurile din preajmă. A doua zi, de cu zori, vor semăna bob mășcat în brazda echipei lor prietenoase ca să rămână la fel de unită și în anul care vine. La rindul lor, angajatele stației, în frunte cu sefa stației Galina Gordian, vor coace prăjituri și turte dulci, ca anul ce vine să fie mănos și îmbelșugat în toate privințele.



## SUPERSTIȚII DE ANUL NOU

### Ce trebuie să nu faceți ca să aveți noroc?

Deșaga cu înțelepciuni populare conține multe sfaturi de Revelion. Intrucit noaptea dintre ani este una specială, e bine să știm ce superstitii există în acest sens, ce se recomandă să facem și ce nu pe 31 decembrie și 1 ianuarie.

\* Nu se poate în noaptea de Revelion să aruncați gunoiul din casă.

\* Nu se poate în noaptea de Revelion să coaseți un nasture.

\* Nu se poate în noaptea de Revelion să aruncați nimic din casă, îmbrăcăminte sau încălțăminte veche.

\* Nu se poate în noaptea de Revelion să plingeți și să vă certati.

\* Nu se poate în noaptea de Revelion să vă frezați sau să tăiați unghiile.

\* Nu se poate în noaptea de Revelion să reparați sau să cumpărați încălțăminte.

\* Nu se poate în noaptea de Revelion să vă spălați pe cap.

\* Nu se poate în noaptea de Revelion să purtați o haină veche, să purtați o haină neagră.

\* Nu se poate în noaptea de Revelion ca prima persoană care vă va trece pragul să fie o femeie.

\* Nu se poate în noaptea de Revelion să regretați după anul care se călătorește.

\* Nu se poate în noaptea de Revelion să nu vă sărutați apropiatii.

\* Nu se poate în noaptea de Revelion să nu vă faceți reciproc cadouri.

\* Nu se poate în noaptea de Revelion să plingeți sau să fiți triști cind bate orologiul.

\* Dar, principalul, nu puteți să nu întâlniți Anul Nou!

Să respectați sau nu aceste sfaturi – decide-ți. Probabil, ve-ți ține cont de careva din ele, care vă vor face un pic mai fericiți în Noul An.

În lume există tot felul de obiceiuri și superstitii. Încercăm să le respectăm pentru a păși cu dreptul în anul care vine și a nu fi urmărit de ghinion și nenoroc.

La mulți ani cu sănătate și mult noroc!







# Vă dorim multă sănătate în Noul an!

În ajun de Anul Nou feroviarilor au fost felicitați de către lucrătorii medicali

## Alexandru BARCARI, șef al Centrului de Medicină a Muncii al IS «CFM»:

— Complexul medical al feroviarilor din Moldova își îndeplinește sarcina de susținere a stării sănătății angajaților magistralei, permite diagnosticarea la timp și realizarea tratamentului, desfășoară acțiuni de profilaxie — examinarea medicală a angajaților CFM, atestarea locurilor de muncă în vederea îmbunătățirii condițiilor de muncă.

Altfel zis, medicii-feroviar au un mare potențial, își pun pacienții pe picioarele lor, le redau încrederea în ei înșiși, extind condiția lor fizică, contribuie la desfășurarea cu succes a activității de muncă, asigură securitatea circulației la trafic.

Îi felicit pe toți angajații din domeniul medical, la fel și pe toți angajații CFM și familiile acestora cu ocazia Anului Nou și Crăciunului, și le doresc, în primul rând, multă sănătate, care este temelia succesului și a realizării viselelor mărețe!

## Valeriu CUȘNIR, profesor, șef de secție la Spitalul clinic central al st. Chișinău:

— Spune o zicală: «Mai bine să vezi o dată decît să auzi de o

sută de ori»... Avem ocazia să contemplăm cu ochii frumusețea și splendoarea acestei lumi, minunata sa floră și faună, culorile și nuanțele ei. Ne vedem prietenii și oamenii dragi. Mulți dintre noi însă, din diverse motive, nu au asemenea posibilitate.

Secția oftalmologie a Spitalului clinic central este o echipă de profesioniști de nivel înalt, care au capacitatea de a le reda oamenilor vîzului și posibilitatea de a se bucura de viață. În cei 10 de ani de activitate a secției au fost efectuate mii de operații nu doar feroviarilor, dar și altor cetățeni cu probleme de vîz.

Îi felicit pe colegii mei de breaslă și angajații din transportul feroviar din Moldova cu prilejul apropiatelor sărbători de Crăciun și Anul Nou!

Vă doresc sănătate, fericire în familie și mult succes în domeniul profesional!

## Vasile MITITIUC, medic-șef al Centrului de recuperare:

— Centrul de recuperare este o filială a IS «CFM», unde își refac sănătatea angajații și pensionarii din domeniul feroviar. În anul 2014 aici au urmat tratamentul 477 persoane. Pacienții cen-



Alexandru Barcari



Valentina Rotaru



Valeriu Cușnir



Vasile Mititiuc

trului beneficiază de tratament balneologic, fizioterapeutic și preventiv de calitate.

Felicit colectivul Centrului de

recuperare și pe toți feroviarilor din Moldova cu prilejul Anului Nou și Crăciunului! Le doresc tuturor sărbătorii fericite, cu sănătate, mult

noroc în toate, prosperare și succes!

La mulți ani!

## Valentina ROTARU, medic-șef al Spitalului clinic central al st. Chișinău:

— Frumoasele sărbători de iarnă sînt un prilej deosebit pentru a adresa tuturor cordiale felicitări și cele mai calde urări de bine, sănătate, noi speranțe și realizări în toate. Exprim respectul și recunoștința pentru toți colaboratorii, care dau dovadă, prin activitate de spirit de echipă, de cooperare în promovarea sănătății în rândurile angajaților IS «Calea Ferată din Moldova».

Doresc ca anul care vine să fie pentru toți o punte spre ceva mai bun, mai luminos, căci, cu certitudine potențialul medical este capabil să răspundă provocărilor, să reziste greutăților, să contribuie la modernizarea instituției, asigurînd asistență medicală de calitate tuturor pacienților.

Vă urez îndeplinirea tuturor dorințelor, pace și prosperare în țară, bucurie în suflet, iar în case — armonie și belșug, alături de tradiționalul «La mulți ani»!

Consemnare:  
Liliana NICHIFOROV

## Cordiale urări de jubileu!



Imagine de autor

**A**tunci, cînd acele ceasornicului vor începe număratoarea primelor minute ale lui 2015, Victor Ojegov împreună cu familia sa va ridica o cupă de șampanie atît cu prilejul Anului Nou, cit și propriei zile de naștere. De data aceasta, coincidența celor două sărbători va avea o semnificație aparte — omagiatul își va marca JUBILEUL DE AUR. Va împlini 75 de ani! În asemenea clipe îți privești viața ca-n palme, retrăind aievea tot ce a fost mai frumos și sublim.

Flăcăuan venit dintr-un colț de țară, tocmai din regiunea Kirov, nu căuta și nici nu accepta piine ușoară. Harnic și tenace, nu s-a pierdut în marele oraș. A înșusit specialitatea de electromecanic SCB într-o școală tehnică de profil, care i-a determinat destinul. Or, pe bună dreptate îl putem considera feroviar. A muncit după specialitate în secția semnalizare și comunicații la stația Zuevka a Căii ferate Gorikii. Iar după absolvirea în 1965 a facultății de automatică, telemecanică și comunicații a Institutului de ingineri în transportul feroviar din Moscova, a fost desemnat în funcție de inginer la întreprinderea dată. Tot acolo, în Zuevka, și-a întemeiat o familie. Iar în scurt timp după aceea s-a angajat în secția semnalizare și comunicații Basarabeasca, pe atunci în

## NĂSCUT ÎN NOAPTEA DE REVELION

componenta Căii ferate Odessa—Chișinău, unde se cereau specialiști cu experiență.

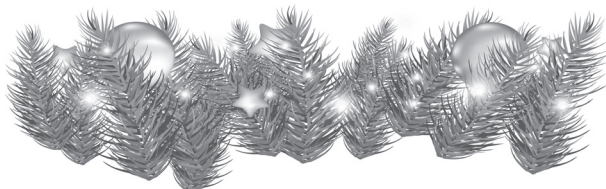
A muncit inginer în secția documentație tehnică, apoi — inginer-șef. O frumoasă biografie de muncă scrisă de-a lungul a 15 ani. Din 1983 pînă în 1989 a condus secția semnalizare și comunicații Bălți, unde continuă să muncească și în prezent în calitate de dispecer superior. E o muncă responsabilă, care necesită cunoștințe profunde, decizii prompte în situații extreme. Și dacă faci față cu brio acestor sarcini, înseamnă că ești un specialist erudit, cu o vastă experiență de muncă. Adeseori se întimplă să-l sune electromecanicul, comunicîndu-i cu glas stîns despre o defecțiune la postul centralizare electrică, pe care nu o poate repara singur și solicită de urgență chemarea unor specialiști de la Bălți. Domnul Victor îl întreabă de-a fir a păr despre cele întimplate și îi oferă pe loc soluția. Sînt un fel de consultări la distanță, deși funcția pe care o ocupa presupune doar rezumarea informațiilor despre starea tuturor tipurilor de comunicații și sistemelor de semnalizare pentru elaborarea rapoartelor lunare, care de asemenea necesită un înalt nivel de profesionalism.

Este la fel de important că Victor Ojegov a fost capabil să păstreze de-a lungul anilor o mare dragoste pentru munca aleasă. Impresionează, în special, prin modestie, inteligență, politețe, decență. E și un bun familist. Împreună cu soția sa, care muncește în aceeași secție, au crescut și educat doi fii. Are o mare pasiune pentru sport. În tinerete, a făcut box, iar acum are o predilecție aparte pentru șah. Îi place mult și voleiul. Un om cu o frumoasă poveste de viață, care muncește cu pasiune și se bucură de viață.

Cordiale felicitări, domnule Victor Ojegov! Fie ca noul an să vă aducă noi bucurii și împliniri!

Cu mult respect —  
colectivul secției semnalizare  
și comunicații nr. 3

Consemnare:  
Vladimir DOBREANSCHI



## Cum întîmpinăm anul Caprei?

În ajunul Anului Nou mereu apare întrebarea — ce să purtăm în noaptea dintre ani?

Anul 2015 va fi guvernat de Capra albastră de lemn și deci ținuțele noastre neapărat vor lua în considerare aspectul dat, pentru ca acest animaluț elegant și fin să fie de partea noastră. Deci în seara de Revelion trebuie să alegem materiale naturale moi din piele de căprioară, velur, cașmir și lînă. Ținuta festivă cu o asemenea textură ne va aminti de talismanul anului care vine, și anume capra pufoasă.

Multe domnișoare, care preferă să fie în pas cu moda, pot pur și simplu îmbrăca un pulover din lînă, o vestă în culori pastelate, blugi deschiși la culoare sau pantaloni de velur. Atît domnișoarele, cit și doamnele pot opta pentru haine tricotate, care sînt confortabile și în același timp delicate și originale. O pelerină, o bluziță, un pulover larg, confortabil, împletit larg, un fular — sînt hainele ideale pentru seara de Anul Nou. Mai ales pentru că modelele tricotate pot fi decorate și completate cu desene delicate din fire de lînă.

Coafura asortată cu un asemenea fel de vestimentație transparentă de la sine — onduțiile și cirlionții vor fi revelația acestei seri.

Pentru că 2015 este anul **Caprei albastre**, atunci cînd alegem culorile modelelor de haine pentru Revelion, pe primul loc punem desigur culoarea albastră. Dar în același timp nu trebuie să uităm despre spectrul de culori al curcubeului, a nuanțelor și culorilor care au legătură cu albastru. Este vorba de haine de culoare verde, violet, albastru și chiar nuanțe de turcoaz. Se potrivesc foarte armonios și culorile aquamarine sau verde marin, dar să nu uităm și de culorile clasice alb și gri.

Probabil cel mai în vogă accesoriu pentru seara de Revelion va deveni eșarfa. Străduiți-vă să alegeți eșarfa astfel încît să se potrivească cu nuanța ținutei dvs. Foarte bine va arăta eșarfa ajurată, care va conferi o notă de prospețime și eleganță.

Și bărbații trebuie să se gîndească la garderoba lor. E de preferat un costum de culoare gri sau albastru întunecat, la care se va asorta și o cravată pe potrivă. Desigur, ați putea îmbrăca și o pereche de blugi, respectînd regula: hainele trebuie să fie îngrijite, cămașa călcată, iar pantofii să lucească.

